

La Televisió Local,  
la proximitat desconeguda.



Sònia Deulofeu Lara  
IES La Bisbal  
Curs 2008-2009  
Tutora: Rosa Angulo

***IES La Bisbal  
Curs 2008-2009  
2n Batxillerat  
Tutora: Rosa Angulo***

“La televisió ens proposa temes per pensar, però no ens deixa temps per fer-ho”  
[Gilbert Keith]

“Si de sobte es destruïssin totes les televisions del món, no hi hauria escales per mesurar  
l’avorriment”  
[Manuel Campo Vidal]

“La televisió és com un pastís pels nostres ulls”

“Si llegeixes molts llibres, ets considerat un bon lector. Però si mires molt la televisió, no ets  
considerat un bon espectador.”  
[Lily Tomlin]

# Sumari

<b>1. INTRODUCCIÓ.....</b>	<b>5</b>
1.1.    MOTIVACIÓ PERSONAL.....	5
1.2.    OBJECTIUS .....	5
1.3.    METODOLOGIA.....	6
<b>2. MARC TEÒRIC PER SITUAR EL TREBALL.....</b>	<b>8</b>
<b>3. ELS INICIS DE LES TELEVISIONS LOCALS.....</b>	<b>14</b>
3.1 LA TELEVISIÓ LOCAL A LA BISBAL D'EMPORDÀ .....	15
<b>4. LES TELEVISIONS LOCALS A LA COMARCA DE GIRONA.....</b>	<b>20</b>
4.1. TV L'ESCALA .....	22
4.2. TV COSTA BRAVA .....	24
4.3. TV GIRONA.....	26
4.4. EMPORDANET TV .....	28
<b>5. COM AFECTARÀ LA TDT A LES TELEVISIONS LOCALS.....</b>	<b>31</b>
5.1. QUÈ ÉS LA TDT? .....	31
5.2. COM FUNCIONA LA TDT? .....	31
5.3. AVANTATGES DE LA TELEVISIÓ DIGITAL TERRESTRE .....	33
5.4. COM S'ESTÀ INTRODUIENT LA TDT EN EL NOSTRE PAÍS?.....	33
5.5. QUINS CANVIS SUPOSARÀ PER LES TELEVISIONS LOCALS? .....	35
<b>6. EXPOSICIÓ “ ADÉU A LA TELE” .....</b>	<b>38</b>
<b>7. CONCLUSIONS OBTINGUDES EN FINALITZAR EL TREBALL.....</b>	<b>41</b>
<b>8. OPINIÓ PERSONAL.....</b>	<b>45</b>
<b>9. REFERÈNCIES BIBLIOGRÀFIQUES .....</b>	<b>46</b>
9.1. LLIBRES .....	46
9.2. REVISTES .....	46
9.3 PÀGINES WEB. ....	46
9.4 EXPOSICIONS VISITADES. ....	47
9.5. EXPERIÈNCIES EN PROGRAMES TELEVISIUS.....	47
<b>10. AGRAÏMENTS .....</b>	<b>48</b>

# **1. Introducció**

## **1.1. Motivació personal**

El curs anterior, quan havia de decidir el tema del meu treball de recerca, tenia dubtes sobre quin seria el millor per fer, però un dels temes que tenia pensat tractar era el món televisiu. El perquè? Podria dir que és vocació o admiració si més no. El vaig centrar en aquest tema, ja que en un futur m'agradaria aconseguir introduir-me en aquest mitjà de comunicació.

En un principi, vaig creure que la via que podria seguir era l'explicació del procés de creació d'un programa televisiu, des de l'inici (part de producció i plantejament) fins a l'emissió. En començar la recerca però vaig percebre que la idea inicial seria inviable i només podria aconseguir un esquema d'elaboració d'un programa.

La segona idea va ser crear el meu propi programa de televisió, però això em requeria molts aparells informàtics, aparells reproductors, programes editors, etc...que no estaven al meu abast.

Finalment, vaig centrar el meu treball de recerca en el món de les televisions locals ja que és un mitjà insuficientment valorat. Tot i que, el seu funcionament és més reduït i més limitat que altres televisions, el contingut de la programació, l'esforç i dedicació són equiparables a una televisió nacional, autonòmica o estatal. Vull fer referència a l'opinió crítica d'alguns espectadors en desprestigiar les televisions locals: només veient algun programa, i fins i tot sense veure'n cap, s'atreveixen esmentar deficiències d'aquest mitjà comunicatiu. Sobretot quan estem canviant de canal i ens trobem amb el senyal d'una televisió local, hi ha la tendència de dir: aquí no m'aturo que no deuen fer res de bo, perquè és una televisió local. La gran diferència amb les altres televisions són els seus objectius i la seva zona de cobertura. Una televisió local no arribarà a tot el territori, sinó a una part, i aquesta part és molt propera a ella. Per tant, la informació que ha de transmetre ha de ser enfocada a uns espectadors en concret i amb els seus esquemes d'interès.

La televisió local és informació de proximitat sobre el territori: la proximitat és la regla fonamental. Un mitjà local ha de tenir el punt de mira en el seu territori. Sovint això els comporta que han de proporcionar informació als espectadors que altres televisions, que tenen un àmbit de territori més extens, no poden proporcionar.

## **1.2. Objectius**

M'agradaria aconseguir un treball que no fos molt teòric i pogués donar molta informació amb poca lletra. Intentaré reflectir el passat, present i futur de les televisions més pròximes que tenim, les locals.

El meu objectiu principal és donar a conèixer les televisions locals i aconseguir canviar l'opinió dels telespectadors envers aquestes televisions. També ho intentaré fer d'una manera neutra però sobretot reflectint la vertadera realitat.

L'estructura del meu treball la podria dividir en tres apartats: el primer, faig referència a l'inici de les televisions locals a Catalunya, centrant-me sobretot en explicar com va ser la televisió local del meu poble, La Bisbal d'Empordà.

El segon apartat tracta el funcionament actual de les televisions locals de la comarca Gironina. Intento explicar, a partir de les entrevistes realitzades, com és el dia a dia d'aquests mitjans de comunicació.

Per finalitzar, faig referència a la nova era a la que ens estem apropant. És a dir, la digitalització a partir de d'implantació totalitària de la TDT (televisió digital terrestre). La qüestió central és veure com afectarà aquest nou sistema a les televisions locals i explicar els avantatges i desavantatges que comportarà.

Aquest treball és una manera d'informar a tothom dels conceptes de la televisió local. També donar a conèixer l'existència de la televisió local de La Bisbal d'Empordà i de les televisions locals de la comarca de Girona que encara estan vigents actualment.

### **1.3. Metodologia**

Per poder aconseguir informació de primera mà he necessitat la col·laboració de televisions locals molt properes: TV Girona, TV Costa Brava, Empordanet TV i TV L'Escala. Totes són televisions locals però en el funcionament, legalització i treball són diferents. He fet una entrevista al director de cada televisió i, gràcies a això, he pogut estar in situ de cada televisió.

També he necessitat altres col·laboracions, com entrevistar als dos promotors de la televisió local de La Bisbal d'Empordà. Actualment aquesta televisió no està en funcionament. Es va iniciar l'any 1988 i jo no recordava que hagués existit. De la mateixa manera, molts bisbalencs ja no la recorden i d'altres no ho han sabut mai ja que la durada d'aquesta televisió va ser només dos anys. Gràcies a la recerca pel treball he pogut descobrir informació sobre la TVBE (Televisió de la Bisbal d'Empordà)

Una altra font d'informació que he necessitat han estat documents de l'arxiu de la Bisbal com els del marc legal, contractes comercials, graelles de programació, etc. Per completar un dels apartats, el que tracta sobre el fenomen de la TDT, vaig poder concertar una entrevista amb una catedràtica de periodisme. Aquesta em va transmetre la seva opinió envers la TDT i sobretot em va explicar quins serien els canvis que comportaria la implantació del nou sistema.

En dues ocasions vaig anar a TV3 per veure com era el seu funcionament, ja que és una televisió amb alguns objectius diferents a una televisió local. TV3 té una àrea molt més gran per transmetre la informació hi ha d'arribar a un nombre major d'espectadors. L'experiència en la gravació va ser molt favorable. D'aquesta manera he tingut una

perspectiva per poder diferenciar-la de les locals. Aquesta primera investigació va ser un pas en fals.

La dificultat que he trobat és la col·laboració del mitjans de comunicació. Aquests no donaven importància al meu treball i la majoria de directors no volien coincidir-me l'entrevista o si no, no m'agafaven el telèfon o no em contestaven els correus electrònics. El fet de treballar amb empreses que, a part de ser televisions locals, tenen els seus negocis particulars és un inconvenient. Això de no rebre col·laboració no només m'ha passat amb les televisions, sinó també a l'hora de demanar entrevista a un professor de periodisme o d'audiovisuals de la universitat o fins i tot, vaig escriure a una revista de telecomunicacions per si em podien proporcionar informació sobre la TDT. Lògicament la resposta va ser nul·la.

Per altra banda, he obtingut una entrevista amb el senyor Emili Salas, coordinador de les televisions locals de Catalunya. Amb ell vàrem reflexionar sobre les televisions locals, com és la seva situació actual i com serà en un futur després de la implantació de la TDT.

Per sort altres televisions i professors van acceptar la meua entrevista i gràcies a ells he pogut obtenir aquest resultat del treball.

Les pàgines que segueixen són un simple intent per donar constància d'uns anys de gran transcendència per als mitjans de comunicació de caire local, com les televisions local, alterats i transformats per la introducció constant de noves tecnologies.

## **2. Marc teòric per situar el treball**

Un element que podem dir que pertany a les nostres vides en ple segle XXI és la Televisió. La televisió ha passat a ser un més de la família, i s'ha convertit en una "cosa" important en qualsevol llar.

Aquest instrument que fa la funció de finestra per ensenyar-nos el món va ser inventat per Paul Gattlieb Nipkow<sup>1</sup>, qui va proposar i patentar el primer sistema electromecànic de televisió l'any 1884.

Un sistema semimecànic de televisió analògica va ser exhibit per primera vegada a Londres el febrer de 1924 per John Logie Baird<sup>2</sup> i les primers imatges en moviment el 30 d'octubre de 1925. La primera retransmissió a llarga distància de televisió pública es va fer des de la ciutat de Washington a Nova York el 7 d'abril de 1927. La imatge mostrada va ser la del Secretari nord-americà de Comerç Herbert Hoover. Un sistema completament electrònic va ser presentat per Philo Taylor Farnsworth a la tardor de 1927.

La televisió (abreujat TV) té un sistema complex per arribar a l'emissió. Té la funció de transmissió d'imatges en moviment i de sons per mitjà d'ones electromagnètiques o bé de cables. A l'emissora de televisió, les imatges a transmetre són convertides en senyal elèctric mitjançant la càmera de televisió, la qual proveïda del tub analitzador adequat, fa l'exploració de la imatge. El senyal corresponent a la imatge o senyal de vídeo és transmès juntament amb el de so o senyal d'àudio, dins un canal determinat, mitjançant dues portadores (d'imatge i de so, respectivament) d'una freqüència molt elevada (VHF o UHF). Aquestes dues informacions són rebudes al receptor, que s'encarrega de restituir la imatge en el tub i el so per mitjà dels circuits adequats. Les característiques dels dos senyals esmentats depenen del sistema de televisió utilitzat.

Hi ha dues versions de sistema de televisió: l'anomenada CCIR, de 625 línies, utilitzat a tot Europa, Àfrica, Austràlia i part d'Àsia, i l'RTMA, de 525 línies, utilitzat principalment als EUA i el Japó.

Per simplificar què és la televisió, podríem dir que és un sistema de telecomunicació per a l'emissió i per a la recepció de sons i d'imatges en moviment a distància. La televisió la coneixem i l'anomenem sovint amb l'abreviatura TV. El terme també ha acabat referint-se a tots els aspectes de la programació televisiva. La paraula "televisió" és un mot híbrid, provinent del grec i del llatí. "Tele-" en grec antic vol dir "lluny", mentre que "visió" ve del llatí "visió", que significa "veure" o vista.

---

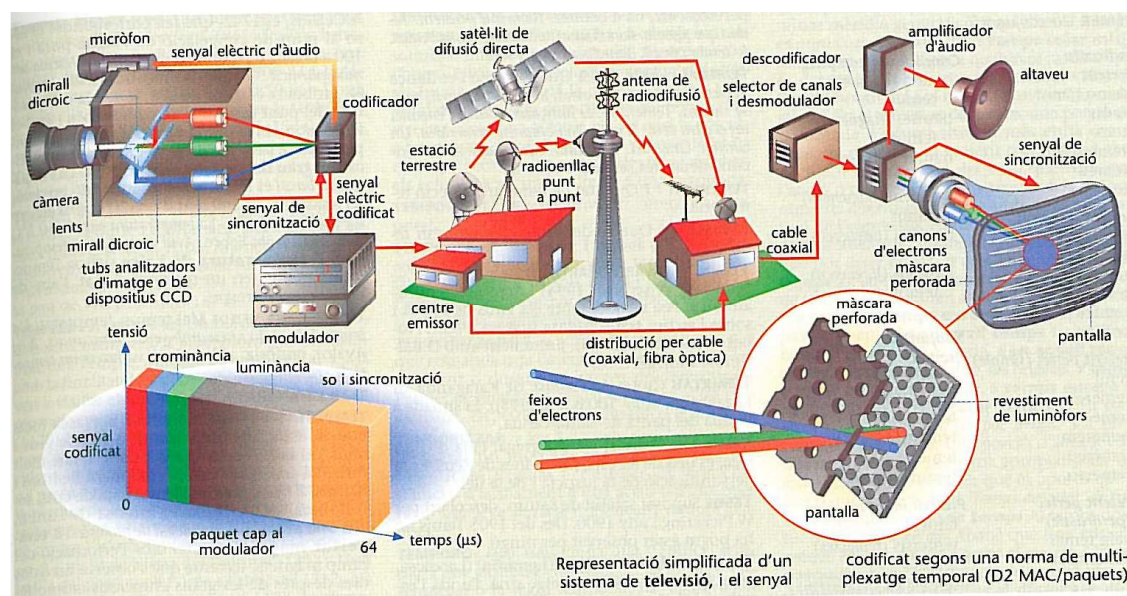
<sup>1</sup> Nipkow, Paul (Lauenburg, Pomerània 1860 - Berlín 1940) Enginyer Alemany. Essent encara estudiant, el 1883 inventà i patenta el que ell anomenava "telescopi elèctric", destinat a transmetre imatges en moviment. L'aportació més original fou la del disc que porta el seu nom.

<sup>2</sup> Baird, John Logie (Helensburgh, Escòcia 1888 – Bexhill, Sussex 1946) Físic escocès. El 1928 reeixí a transmetre imatges de Londres a Nova York, i el seu sistema de 240 línies d'escombratge mecànic fou adoptat experimentalment per la BBC el 1929.



A meitats del segle XX, un treballador de la CBS va fer una demostració del seu sistema de televisió en color, basat en un disc giratori amb els colors vermell, blau i verd davant del tub de raigs catòdics. Tot i aquesta gran millora, el canvi de les televisions en blanc i negre a les de color no va ser tan senzill, ja que el mercat de la TV en blanc i negre estava molt establert, i no es podia començar a emetre en color quan els aparells de que la gent disposava a casa no eren compatibles. El sistema de CBS<sup>3</sup> no va tenir èxit i després d'anys d'investigació entre dues companyies rivals com CBS i RCA<sup>4</sup>, va ser la segona la que acaba imposant el seu model a finals del segle XX.

En els sistemes de televisió en color cal transmetre tres informacions diferents per a la imatge en lloc d'una. La imatge captada per la càmera és descomposta en tres senyals segons els tres colors fonamentals (vermell, blau i verd).



5

L'any 1931 la RCA inaugurà una emissora a Nova York, i posteriorment la televisió es va anar desenvolupant als EUA, la Gran Bretanya, Alemanya i França. El 1936 va començar a funcionar regularment l'emissora de Londres i un any més tard a Berlín i París.

Si ens centrem a Catalunya, l'aparició del fenomen comunicatiu de les televisions locals es va donar en els primers anys de la dècada dels vuitanta. La creació d'una xarxa

<sup>3</sup> CBS (Columbia Broadcasting System) és una cadena nord americana de ràdio i televisió. Està constituïda per diverses divisions: televisió, ràdio, noticiaris, esports i entreteniments entre d'altres. Aquesta xarxa de televisió subministra programes a més de 200 estacions independents i 5 pròpies als Estats Units, així com altres afiliades a l'estranger.

<sup>4</sup> RCA (Radio Corporation of America) antigament una companyia molt popular durant els anys 30 fins els 50 degut a la seva alta qualitat de fabricació, les seves innovacions tecnològiques, el seu estil i el seu nom, fan que les seves ràdios siguin molt apreciades per els col·leccionistes. També aquesta empresa va crear el connector RCA, molt popular en els sistemes de àudio i vídeo domèstic de l'actualitat.

<sup>5</sup> Esquema del sistema d'emissió.

de comunicació local a Catalunya ha representat un fenomen històric molt característic d'aquest país, tal com diu Lluís Costa<sup>6</sup>.

“Primer fou la premsa escrita – coneguda com premsa comarcal- i posteriorment, en plena transició democràtica, l’any 1978, les Ràdios Lliures, gràcies al decret que donà llibertat a les emissores per elaborar els seus informatius, les ràdios municipals que es començaren a crear a partir de l’any 1979, impulsades pels ajuntaments democràtics i, finalment, les televisions locals, que naixeren a inici de la dècada dels vuitanta, resseguint, en certa mesura, el model comunicatiu establert per la premsa i la ràdio local, que van oferir una realitat més propera – temàticament – al ciutadà i vehiculada en llengua catalana. [...] De la mateixa manera que els altres mitjans de comunicació local, la televisió fa la seva aparició cercant les esclertes informatives deixades per les grans televisions nacionals i transnacionals. Certament, les informacions difoses pels grans mitjans de comunicació social –informació que es presentaven cada vegada més uniformades i que tenien en comú una tendència a la universalitat- creaven una notable insatisfacció en molts col·lectius. Així, el fet d’establir canals de comunicació local responia, doncs, a una necessitat que es concretava en la creació d’una informació política i cultural diversificada, susceptible d’interessar i fer participar el conjunt de la ciutadania.”

Aquesta mena d’iniciatives no eren, en general, el resultat d’una determinada política de comunicació planificada per les administracions públiques, sinó que acostumaven a sorgir sota l’impuls de col·lectius o, fins i tot, de ciutadans individuals, la qual cosa palesava la remarcable potència i vitalitat de la societat civil catalana.

La dècada dels vuitanta, doncs, s’encetava amb un nou panorama comunicatiu que creava enormes i desconegudes expectatives. A començament de l’estiu 1980 la pionera de les televisions locals a Catalunya, Radiotelevisió de Cardedeu, feia la seva primera emissió experimental. Va ser la primera televisió local catalana i això té mèrit.

Els representants de 32 poblacions, que en aquell temps ja tenien televisió local o bé que disposaven d’un projecte molt avançat per començar a emetre, van redactar les següents bases d’autoregulació<sup>7</sup>:

- La televisió local ha de ser un servei públic per a la comunitat [...] el seu objectiu es dinamitzar les activitats d’interès social en l’àmbit local.
- No té sentit que hi hagi dues televisions locals a un mateix municipi, ja que la televisió local és un instrument de participació i d’accés directe.
- La programació ha de ser fonamentalment de producció pròpia.
- La televisió local exclou els objectius d’afany de lucre.
- Les televisions locals han d’oferir la seva col·laboració a les televisions públiques.
- La cobertura de les televisions locals serà d’àmbit local.

---

<sup>6</sup> Lluís Costa i Fernández (Girona, 1959) és doctor en Història. Actualment exerceix de professor de Ciències de la comunicació a la Universitat de Girona. També és autor de més d’una dotzena de llibres i de nombrosos articles. Per exemple, *Televisió de Girona, la comunicació de proximitat en l’era de la Globalització*. (llibre del qual està extret aquest fragment pàg. 23).

<sup>7</sup> Llibre: *Televisió de Girona, la comunicació de proximitat en l’era de la globalització* pàg. 27.

- Les televisions locals poden admetre “informació local de caràcter comercial”, prèvia regulació i evitant ser motiu de pressió envers els seus promotors.
- La televisió local ha de ser una iniciativa popular entesa de dues possibles maneres: coma entitat municipal amb participació del poble o com a televisió comunitària gestionada per una entitat ciutadana.

Actualment podem separar les televisions locals en dos tipus: les locals públiques, que reben subvencions dels ajuntaments de la ciutat o poble on pertanyen, i les locals privades, que tenen un funcionament d'empresa i no reben cap suport de l'ajuntament. El seu finançament és a partir d'ajuts econòmics subministrats per la publicitat d'entitats comercials. Aquestes entitats promocionen els seus productes fent un anunci de televisió. Tal com diuen Moragas, M. i Emili Prado<sup>8</sup>:

“[...] També és cert que en els darrers anys algunes televisions privades han començat a interessar-se més per aquest àmbit de la televisió, a mesura que descobrien que la programació de proximitat podia representar una nova forma de fidelització de les audiències i d'ocupació de “nínxols” anteriorment desatesos, en la perspectiva de la revolució digital” i l'exposició multicanal.”

Hi ha un escàs interès per la iniciativa privada per a la televisió de proximitat. Aquest escàs s'explica, fonamentalment, per raons econòmiques. La televisió comercial té un interès per la comunitat a la qual va adreçada en la mesura que hi pot fer negoci i, per tant, li ofereix qualsevol producte que pugui captar la seva atenció, sense que hagi de tenir necessàriament un referent sociocultural proper.

Tal com deia un dels apartats de les bases d'autoregulació, no hi podien haver dos televisions locals en un mateix municipi. És molt difícil que donin legalització d'emissió a dos televisions que estiguin situades en el mateix espai geogràfic. A Catalunya, si ens fixem amb la distribució de les televisions locals per comarques i demarcacions, podem observar que a Catalunya, entre 1999 i 2005, hi ha:<sup>9</sup>

---

<sup>8</sup> Cita extreta del llibre *la televisió pública l'era digital*, del centre d'investigació de la comunicació. Capítol nº9 ( televisió de proximitat i servei públic dos conceptes íntimament lligats).

<sup>9</sup> Taula de dades extreta del llibre *Televisió de Girona, la comunicació de proximitat en l'era de la globalització* (Lluís Costa).

COMARCA	TVL 1999	TVL 2002	TVL 2005
<b>Demarcació de Barcelona</b>	<b>60</b>	<b>66</b>	<b>81</b>
Alt Penedès	3	3	3
Anoia	6	7	6
Bages	9	7	7
Baix Llobregat	7	8	9
Barcelonès	3	7	15
Berguedà	4	5	5
Garraf	4	4	4
Maresme	8	6	7
Osona	2	4	5
Vallès Occidental	6	6	9
Vallès Oriental	8	9	11
<b>Demarcació de Lleida</b>	<b>2</b>	<b>4</b>	<b>6</b>
Alt Urgell	0	0	1
Segrià	2	3	4
Solsonès	0	1	1
<b>Demarcació de Tarragona</b>	<b>21</b>	<b>22</b>	<b>23</b>
Baix Camp	4	5	5
Baix Ebre	4	3	3
Baix Penedès	1	1	1
Montsià	6	5	5
Priorat	1	1	1
Ribera d'Ebre	4	5	6
Tarragonès	1	1	1
Terra Alta	0	1	1
<b>Demarcació de Girona</b>	<b>17</b>	<b>16</b>	<b>18</b>
Alt Empordà	5	3	3
Baix Empordà	3	3	3
Garrotxa	1	1	1
Gironès	2	2	2
Pla de l'Estany	1	1	2
Ripollès	2	2	2
Selva	3	4	5
<b>TOTAL</b>	<b>100</b>	<b>108</b>	<b>128</b>

Com podem veure, a Catalunya hi ha funcionament de moltes televisions locals. La demarcació amb un rànquing més elevat és Barcelona. La majoria de televisions han conservat la seva emissió en els darrers anys.

La majoria de televisions locals catalanes utilitzen el català com a llengua principal. Això és fonamental si tenim en compte que la televisió en català, esdevinguda un

veritable *mass media*<sup>10</sup>, és clau per a la construcció d'un espai català, que tindria més d'una dimensió. L'espai lingüístic ja que mitjançant la televisió la llengua catalana s'introdueix en sectors de població on no arribava, al mateix temps que des d'una altra perspectiva augmenta de prestigi en demostrar que és apta per a tota mena d'usos i situacions.

No obstant, les previsions – particularment si considerem algunes conseqüències de les innovacions tècniques: multiplicació de canals, captació d'emissores d'altres estats, cobertura estatal de les televisions privades, etc. – fan pensar que el futur més aviat implicarà problemes i restriccions per a l'ús del català a la televisió que no pas avantatge i condicionaments favorables. Per això, és possible que en aquests moments la televisió en català estigui vivint la seva època daurada.

Totes les televisions locals han d'emetre el senyal a partir d'una antena. Per exemple la comarca de Girona disposa de l'antena de Rocacorba, que els fa de receptor. Aquesta antena abraça totes les demarcacions. També hi ha una antena situada a la Garrotxa, on algunes televisions del nord també emeten a través del seu senyal.

---

<sup>10</sup> *Mass media*: terme usat per anomenar el sector dels mitjans de la comunicació específicament concebuts i dissenyats per arribar a una gran audiència.

### **3. Els inicis de les televisions locals**

Les televisions locals a Catalunya van iniciar la seva emissió a la dècada dels vuitanta. Concretament a la comarca de Girona, el nombre de televisions locals s'ha mantingut més o menys estables des de llavors.<sup>11</sup>

Com ja hem dit abans, la gran diferència d'una televisió local d'una nacional o estatal que tenen com a objectiu tenen la especialització en un territori de proximitat i en uns continguts propers a les persones que hi viuen. Com a definició es podria dir que les televisions locals són aquelles que s'especialitzen en un territori o agrupació mínima i natural que permet crear una dinàmica en el sentit de potenciar una identitat de la zona i ser a l'hora reflex de les activitats que en aquesta zona es realitzen. Evidentment, també les zones de cobertura i els àmbits de treball són diferents entre les televisions. La televisió local té una cobertura limitada i no pot arribar a tots els espectadors de l'Estat ni arribar a ser vista per tots els catalans. Contràriament una televisió generalista pot arribar a tots els espectadors del territori.

Algunes televisions locals encara són vigents actualment. És el cas de TV Girona, TV L'Escala i TV Costa Brava, que emeten 24h diàries.

TV Girona, que té l'emplaçament com el seu nom indica a Girona, es va iniciar l'any 1986. En un principi era com un moviment cultural per l'època de Fires de St. Narcís d'aquest mateix any i el primer programa va ser una entrevista al Bisbe de Camprodon. L'emissió per Fires es va fer durant els dos primers anys.

Ara fa 20 anys (actualment estan de celebració) TV Girona va convertir-se en una televisió de graella, és a dir, d'una emissió seguint uns horaris i seguint una combinació de programes escollits a la xarxa i fets propis de la mateixa televisió. En un principi l'emissió no era de 24h diàries sinó de 10, 12 o 14 hores.

Els promotors d'aquest moviment cultural de la ciutat de Girona van ser l'associació "Kinema grup", una productora gironina. Per tant, podem dir que a partir de l'any 1988 neix TV Girona amb un enfocament de televisió més seriós.

Una altra televisió local de la comarca de Girona que encara està en funcionament és TV L'Escala. Actualment, l'any 2008, TV L'Escala fa 10 deus anys de la seva primera emissió. Per tant, podem deduir que va iniciar-se l'any 1998. Tal i com ens explica el director d'aquesta televisió, prèviament a la primera emissió, van tenir un any de preparació de les instal·lacions, els equips, etc.

Abans d'aquesta primera emissió de fa 10 anys, ja es feien algunes emissions esporàdiques pel canal de cable de L'Escala. Tot i que no podem posar-hi una data concreta, podem dir que fa uns 14 o 15 anys que l'Escala té l'esperit de formar una

---

<sup>11</sup> Comprovació en un període determinat (1999-2006). A l'apartat 2 (mar històric per situar el treball) trobareu la graella a les pàgines 8 i 9.

televisió local. L'iniciativa va ser del C.E.R.T, el centre esportiu i recreatiu de l'Escala. Alguns membres de la junta d'aquest centre, que ja havien fet ràdio anys anteriors, van proposar-se crear aquesta televisió local.

Si parlem de televisions locals que encara tinguin vigència en els nostres anys, no podem oblidar-nos de parlar de TV Costa Brava, la qual té emplaçament a S'Agaró. La primera emissió d'aquesta televisió va ser l'agost de l'any 1988. No va ser promoguda per entitat o grup cultural, com les dues anteriors, sinó que va néixer d'una iniciativa personal de senyor Manel Rius, actual director de la televisió.

Per altra banda, hi ha televisions que no han pogut continuar la seva emissió fins ara. Moltes han tingut legalitat per un cert temps, però per causes diverses no han pogut tirar endavant. Un exemple es troba just al nostre poble. La Bisbal va tenir televisió local l'any 1988 van fer la primera emissió. Segur que aquest fet és desconegut i per altres mai sentit. Però sí... vàrem tenir televisió local.

### **3.1 La Televisió local a La Bisbal d'Empordà**



*Fotografia de l'entrevista amb el director de TVBE, Toni Martí Actualment propietari de la Productora "Video-play"*

Ara fa 20 anys, una empresa de la Bisbal d'Empordà, Telecomunicacions Solar (serveis elèctrics i serveis energètics), tenia el domini de les antenes i les freqüències d'emissió i va iniciar aquest projecte.

La Bisbal com a municipi tenia uns requisits especials. Un dels factors era la capitalitat i tenir una productora estable al poble, Video-play<sup>12</sup>. En aquells moments la Bisbal començava a tenir associacions culturals que es dedicaven a fer activitats al poble, com per exemple, els dracs. Els dracs cada any per la festa major fan un correfoc pels carrers de la ciutat. TVBE

(Televisió de la Bisbal d'Empordà) va aprofitar aquest esdeveniment de la Festa Major de l'any 1988 per fer televisió. A l'entrevista el senyor Toni Martí ens explica com recorda aquells primers dies d'emissió:

“Jo crec que aquell any va ser l'únic que podem dir que vam fer televisió pura i dura. Aprofitàvem tots els actes de la festa major. Arribàvem aquí a partir de la tarda o vespre, dos o tres ens quedàvem aquí tancats editant i les últimes imatges les gravàvem a les dues o les tres de la matinada. Més o menys a les sis del matí ja havíem acabat el muntatge i a les onze o a les dotze del migdia, quan la gent es començava a despertar, poguéssim llençar la cinta que anés amb un repetidor perquè a l'hora de dinar es poguessin veure les imatges.

<sup>12</sup> Entrevista al senyor Toni Martí transcrita a l'annex pàg. 46 a 51.



Això va durar els quatre dies de la festa major i vam fer una penada impressionant. Què va passar? Que no n'hi havia hagut mai de televisió i això va fer una requesta important. La gent s'ho mirava amb molt de sentiment, amb molta il·lusió, amb moltes ganes de tafaneria”

A partir d'aquella primer emissió TVBE va passar a formar part dels ciutadans de la Bisbal.

A TVBE<sup>13</sup> se li va donar una gran importància i un gran reconeixement com una televisió pròxima que actualment encara és present en tots aquells que van poder gaudir-la.

Els promotors de TVBE volien aconseguir fer una televisió dinàmica on els programes no fossin de xerrades d'hores i hores sinó un canvi constant de programes perquè el telespectador no perdés interès per les imatges. Per tant, volien una televisió on el canvi de careta fos cada 20 minuts i els temes fossin variats.



*Fotografia de l'entrevista amb en Xevi Codolà, un dels coordinadors de TVBE. Actualment director de l'IES La Bisbal.*

En la programació de TVBE podíem trobar programes com un informatiu de notícies pròximes i un d'entrevistes sobre gent coneguda i rellevant de la Bisbal; un altre programa era “Oficis que se'n van”, que consistia en explicar al telespectador els oficis destacats de la Bisbal. Uns dels oficis que van sortir són els cadiraies i el trull de l'Oli. Un altre va ser “Tertúlia al passeig”, on també hi participaven persones cèlebres de la Bisbal, com el director de la Principal de la Bisbal. També es volia arribar al públic més petit i s'emetien els dibuixos que havia importat una senyora de la Bisbal, Sefa Ponsatí, que té un reconeixement destacat en el nostre país. Per decidir aquesta programació es feia a partir d'una pluja d'idees de la junta i els col·laboradors. S'analitzaven les propostes i, si eren assequibles, hi havia la possibilitat de que es duguessin a terme.

Tot i així, el programa que va ser més valorat va ser “L'agenda”, que va guanyar un concurs d'un certament de televisions locals. “L'agenda” consistia en explicar amb humor el que passaria a la Bisbal. Per exemple, si aquella setmana hi havia un teatre, TVBE aprofitava per fer un “gag” per informar de l'esdeveniment, però sense utilitzar el tradicional teletext. També s'aprofitaven actes i activitats culturals de la Bisbal per gravar-los i així es podien ensenyar a tots els bisbalencs. Per exemple, una gravació que es va fer aquell any va ser la inauguració de una de les escoles del nostre poble, “el Mas Clarà”.

Passat un any de funcionament, TVBE es va preocupar per saber quina era la l'opinió dels seus telespectadors. Els van passar una enquesta<sup>14</sup> on se'ls preguntava: amb quina freqüència miraven TVBE, quina opinió tenien sobre els programes que s'emetien, els horaris d'emissió i altres temes relacionats amb la televisió.

<sup>13</sup> Entrevista al senyor Xevi Codolà transcrita a l'annex a les pàgines 42-46.

<sup>14</sup> Un model de l'enquesta la poden trobar a l'annex pàg. 52.



Els teleespectadors, la majoria ciutadans de la Bisbal, van qualificar com a millors programes els gags, l'informatiu local i també els anuncis fets als comerciants. Contràriament, els programes que no acabaven d'agradar eren "oficis d'un temps" i "Tertúlia al Passeig". També opinaven que hi havia manca de programes d'esport, amb caire eròtic, de cinema i de música.

A la pregunta "quin horari d'emissió preferien", la majoria d'enquestats van respondre que preferien el vespres, quan arribaven de treballar.

A la pregunta "què opines dels locutors, dels càmeres, dels redactors...?" un gran nombre de persones va contestar en general que estaven bé, però faltava professionalitat.

Després d'analitzar les respostes dels seus teleespectadors, TVBE els va fer cas en les seves idees i propostes. Van canviar l'horari de programació i van afegir algun programa relacionat amb les peticions dels enquestats<sup>15</sup>.

Per TVBE no era fàcil l'emissió. Un problema de situació de les antenes els provocava no poder arribar a tot el públic. Totes les antenes havien de ser enfocades a Rocacorba i TVBE tenia el receptor als Àngels. Per tant, havien d'adaptar-lo a les línies i als radis de senyal. Això va comportar que un sector de la Bisbal no rebés el senyal. Per solucionar aquest problema van fer emissions esporàdiques a bars de la Bisbal. D'aquesta manera, la gent que estava per casualitat al bar podia veure TVBE i la gent que no els arribava el senyal podien anar-ho a veure al bar concertat. Aquestes emissions no eren directes sinó repeticions de dies anteriors en VHS.

Econòmicament TVBE era autosuficient. Per part de l'ajuntament rebien un suport moral per tirar endavant i poc suport econòmic. L'ajuntament va pagar el repetidor i el lloguer de l'emplaçament de la televisió. Per aquest motiu, TVBE va fer anuncis comercials per aconseguir un finançament. Els anuncis comercials eren de les botigues de la mateixa població.

La majoria de col·laboradors de la televisió TVBE eren estudiants aficionats al món de la televisió i al món periodístic. Molts eren voluntaris que provenien de l'IES La Bisbal. La part de realització ja era una gent més experta en el tema però, a part de dedicar-se a la televisió, tenien un altre ofici. La feina de TVBE era una segona feina per la majoria i cap d'ells obtenia un benefici. Per tant, per definir aquest treball podríem utilitzar l'expressió "per amor a l'art".

L'audiència de TVBE era molt diversa. Una part eren els joves (amics dels col·laboradors i els mateixos) i per altra banda, els adults (familiars dels col·laboradors) però sobretot la gent gran mirava més la televisió local. Actualment també ens trobem amb estadístiques similars on l'audiència de televisió local més elevada és la gent gran.

---

<sup>15</sup> A l'annex podeu trobar un guió del presentador de l'informatiu que va utilitzar per informar els espectadors quins eren els canvis de la TVBE pàg. 53

“La gent que escoltava ràdio Bisbal, mirava TVBE, ja que era gent interessada en el nostre poble i en els nostres temes<sup>16</sup>”

La programació era molt curta ja que els programes emesos eren molt elaborats. A part dels dies de la festa, els altres dies consistia en fer un programa al mes. Solia ser de dues o tres hores però es repetia.

El detonant final de la TVBE va ser el robatori del receptor dels Àngels. L'any 1992 hi havia una gran crisi com l'actual, acabaven de fer les olimpíades a Barcelona i l'ajuntament no va voler restituir el receptor. TVBE va haver de deixar d'emetre.

La televisió local a la Bisbal va ser una espurna de vida per el nostre poble. En poc temps va aconseguir que hi hagués teixit social. Actualment està mancada per aquest element. Només hi ha petites associacions que fan actes esporàdics.

Dels curts, però intensos anys de trajectòria, les persones que la formaven tenen molt bon record de TVBE. A part de convertir-se en una experiència personal que, em sembla, mai oblidaran, els fa tenir també el record de bones estones i anècdotes per compartir.

“...Sempre recordo la part bona. Una vegada que anàvem a gravar un gag. Anàvem a gravar i de cop s'estava apunt de pondre el sol i era una posta molt maca. Amb mi venien dues noies que anaven a gravar i de cop dic quina llum més bonica. Parem el cotxe i es posen a mig un camp d'aquest d'aquí a prop i els dic: - feu alguna cosa. Elles diuen: -però que vols que fem?. I jo: baralleu-vos, baralleu-vos. I amb una cosa que no tenia ni solta ni volta, van començar a fer ximpleries i aleshores vam gravar un anunci que deia: no cal que arribeu aquestes extrems per anunciar-vos a TVBE. Encara queda espai pel vostre anunci. Xorrades com aquesta, la tira i mitja. Era improvisat totalment. El que portava molta feina era gravar les notícies quan s'equivocaven. Perquè havies de rebobinar la cinta després tornar-hi. Hi havia moments pesats i d'altres de molt divertits.<sup>17</sup>”

Tant en Xevi Codolà com en Toni Martí tenen un punt de vista a opinar sobre el futur que ens espera amb la TDT. Ells creuen que, si en el temps en que van decidir fer la televisió local de la Bisbal d'Empordà haguessin pogut tenir els recursos que hi ha actualment, els hagués estat més fàcil tirar endavant. Tot ha canviat molt des de llavors. Hem aprofitat per preguntar-los si creuen que seria bo que la Bisbal tornés a tenir televisió local com en els vells temps.

“Avui per avui, l'edat et fa ser realista. Jo ho veig molt difícil. Per molts motius i sobretot ara és un mal moment. El que ha de fer La Bisbal és tornar a teixir xarxa i recuperar l'estructura associativa. Totes les associacions que actualment hi ha a La Bisbal, tant els Voltors com els joves que fan la fira de circ...tots han d'estar relacionat amb l'associació de dones, amb els dracs i amb l'arxiu. No sé si m'entens. Falta fer ciutat i fer poble. Per mala sort a La Bisbal no hi és. Aquest teixit fa que una cosa que neix es pugui fer realitat

<sup>16</sup> Cita extreta de l'entrevista al senyor Xevi Codolà. La trobareu a l'annex pàg. 44.

<sup>17</sup> Cita extreta de l'entrevista al senyor Xevi Codolà. La trobareu a l'annex pàg. 45.

perquè, mira, un correfoc no és necessari. La festa major es podria fer sense el correfoc però els bisbalencs ens l'hem fet nostre. D'això te'n puc parlar perquè vaig fer els documentals per els 20 anys. Tot va començar perquè la colla d'en Pitu Plà i companyia porten els comedians a La Bisbal i aquests s'enamoren dels Dracs i els Dracs dels comedians i neix aquesta associació. El correfoc de La Bisbal s'ha convertit en una exhibició que es fa un dia a l'any però això crea un teixit social. Tot aquesta mainada que puja i es vol fer drac o voltor crea una il·lusió personal.<sup>18</sup>”

“Jo crec que sí. A vera, si no costes peles, perquè el problema eren els diners que costava, ja que tot era molt difícil de subvencionar. Però si això avui no costes gaires peles, que amb els mitjans que tenim, la gent pot gravar una notícia per ells mateixos. Per exemple, el partit del bisbalenc. Tu filmes el partit, tu mateix l'edites i fas dos minuts de la crònica del bisbalenc i l'envies. És més fàcil perquè no hi ha els problemes de trobar l'emissor. Sinó que simplement això ho fas a través d'un vídeo i ho emets. Jo crec que en un futur millorarà molt amb la TDT<sup>19</sup>”

Per les respostes podem veure que els promotors que l'any 1988 van iniciar la TVBE no descarten la possibilitat de poder tenir una televisió local en un futur. Qui sap... Poder tornarem a tenir televisió local d'aquí uns anys. El temps ho dirà...

---

<sup>18</sup> Cita extreta de l'entrevista al senyor Toni Martí. La trobareu a l'annex pàg. 51

<sup>19</sup> Cita extreta de l'entrevista al senyor Xevi Codolà. La trobareu a l'annex pàg. 42

## **4. Les televisions locals a la comarca de Girona**

A Catalunya actualment hi ha en funcionament 96 televisions locals, segons el cens de la Direcció General de Radiodifusió i Televisió. Tenint en compte la disposició de les televisions locals, es pot considerar que el 65% de població censada (3.958.221 persones) disposa d'una oferta de televisió local al seu municipi. Això és un percentatge que seria superior si considerem totes les persones que poden sintonitzar alguna programació local encara que no sigui de la seva població. La comarca de Girona destaca per el gran nombre de televisions locals que té. Estan repartides per zones i sectors territorials

El repartiment de les televisions local, segons la mida del municipi, ens mostra com en els municipis petits hi ha un clar predomini d'iniciatives públiques (són finançades per l'ajuntament), mentre que les privades (empreses sense finançament de l'ajuntament) es concentren en les ciutats de més població i capitals de comarca. És comú, en els municipis mitjans, trobar fórmules de gestió de les televisions locals que combinen la titularitat privada amb ajuts públics directes o indirectes.

Un dels recursos que utilitza per tenir ingressos pel finançament és la publicitat. Ofereixen a les empreses comercials la possibilitat d'anunciar-se a la televisió donant a conèixer l'empresa o els productes que venen. Com que les televisions locals són pròximes a les poblacions i és molt reduïda la seva àrea de cobertura (interessa als propietaris de les empreses perquè els proporcionen clients que són pròxims a l'empresa i probablement inverteixin en el seu negoci.) Això aporta a la televisió local un benefici per cobrir despeses de producció de programes. Per aquest motiu és freqüent que al principi, a la mitja part i al final del programa ens trobem amb anuncis dels patrocinadors. El finançament amb anuncis publicitaris l'utilitzen sobretot les televisions locals privades, que en no rebre un suport econòmic de l'ajuntament, es converteix en l'únic mitjà de finançament.

La gran majoria de televisions locals comencen la seva trajectòria a partir d'una idea, espontània o no, d'un col·lectiu, associació o institució cultural que decideix emprendre aquest projecte.

Una televisió local no disposa de recursos per la producció pròpia de programes, ja sigui per els instruments tècnics o el temps de producció. El mitjà de comunicació local no pot fer una programació diària de producció pròpia. Per aquest motiu, utilitzen programes d'empreses que es dediquen a fer-los per vendre'ls a les televisions. Un exemple d'aquestes empreses és Comunicalia<sup>20</sup>, la qual elabora programes audiovisuals. A més, totes les televisions locals catalanes estan afiliades a la Xarxa de Televisions

---

<sup>20</sup> Empresa de Comunicació de Madrid. Es dedica a elaborar programes i es un consultori especialitzat en la comunicació corporativa. Directora: Eva Palacios. [www.comuncalia.biz](http://www.comuncalia.biz).

Locals<sup>21</sup>, consorci del qual poden descarregar-se programes per emetre a la seva pròpia televisió i així aconseguir una programació de 24 hores diàries.

Els programes més habituals de producció pròpia que podem trobar a les televisions locals són: els informatius, reportatges, magazines, programes especialitzats en temes concrets (esport, salut, economia) i algun que altre programa de cuina. Aquests programes solen tenir un lligam amb la zona o municipi al qual pertany la televisió.<sup>22</sup>

Tot tipus d'espectador acostuma a mirar la televisió local. No hi ha una separació per edats, ja que tota televisió local és vista per la gent del territori municipal o comarcal el qual abraça la televisió. Per tant, si haguéssim de dir qui mirar la televisió local, hauríem de centrar-nos en quin municipi pertany i sortiria que la població d'aquell municipi és el telespectador d'aquella televisió. Una dada a destacar és el nombre de gent adulta que mirar la televisió local. Això no vol dir que els joves no la mirin, però sovint aquests fan selecció de programes concrets. Contràriament, la gent adulta té un major interès en saber què passa més a prop de casa<sup>23</sup>.

Els treballadors (o en certes televisions col·laboradors) acostumen a ser gent especialitzada en el món audiovisual o periodístic. Tota televisió local està dirigida per un director, ja sigui director en funcions o director especificat en contracte, que decideix el funcionament de la televisió amb la finalitat d'aconseguir bons resultats. La televisió local, a part del sector directiu, està dividida en molts altres sectors: l'administratiu, que controla els costos de producció, despeses i beneficis de la televisió; el sector comercial, el qual s'encarrega de proporcionar ingressos a la televisió a partir dels anuncis publicitaris; el sector de producció, que s'encarrega de la producció de guions i continguts dels programes; el sector d'edició, el qual s'encarrega dels muntatges dels vídeos dels programes, preparacions de caretes i animacions; el sector de realització, que s'encarrega de la gravació dels programes, il·luminació i so. També en una televisió local on hi hagi una programació de 24 hores hi ha el sector de continuïtat, que s'encarrega de la distribució dels programes, el llançament dels programes per a l'emissió i controla que no es perdi el senyal d'aquesta. La presentació de programes normalment són col·laboradors que no treballen dia a dia a la televisió.

En televisions locals d'empresa reduïda podem trobar que els sectors no estiguin dividits. Hi ha la possibilitat que els treballadors o col·laboradors tinguin diverses funcions. Per tant, pot trobar-se el cas que una productora sigui alhora la presentadora d'un programa de televisió. També, en les presentacions de programes o simplement la presentació d'una notícia, es pot utilitzar la superposició d'una veu en "off"<sup>24</sup> explicativa

---

<sup>21</sup> La XTVL (Xarxa de Televisió local de Catalunya) agrupa gairebé 67 televisions locals de Catalunya, País Valencià i Balears. La seva funció és coordinar les televisions de proximitat de Catalunya i gestionar els recursos disponibles, produir i coproduir continguts, fomentar la contribució, distribuir, comercialitzar i proporcionar assessorament jurídic, financer i tècnic.

<sup>22</sup> A l'annex podeu trobar una graella de programació d'una televisió local a la pàgina 62.

<sup>23</sup> A l'annex podeu trobar un estudi d'audiència d'una televisió local a les pàgines 65 a 70.

<sup>24</sup> Veu en off: gravació de veu prèvia que es sobreposada a la seqüència d'unes imatges.

En els diferents programes d'una televisió local podem trobar gravacions a l'interior d'un plató i a l'exterior. La majoria de programes es graven a plató. El decorat s'ha adaptat a les noves tecnologies i s'utilitza el sistema de plató virtual. El plató virtual ha estat una gran millora per les televisions locals, ja que els diferents decorats per els programes els suposava una despesa molt gran per el poc profit que se'n treia. La utilització del sistema virtual, no solament l'estalvi econòmic, sinó també aconseguix un increment de l'espai, ja que només es necessita un plató verge per les gravacions i es pot utilitzar el mateix plató per diversos programes.

En certes televisions s'utilitza el sistema virtual, però d'altres encara utilitzen el sistema tradicional. El sistema tradicional consisteix en fer els decorats en plafons de fusta i pintar-los amb la decoració que es vulgui segons el tema del programa. En canvi, el plató virtual és informatitzat. Prèviament a la gravació, l'editor s'encarrega de dissenyar-lo com un fons d'imatge. Durant la gravació, en el plató només hi apareix un fons de color verd, però per el monitor de realització ja es veu la gravació amb el fons dissenyat.

Com podem veure, la televisió local sembla un mitjà de comunicació senzill i simple, però un cop analitzes tot el funcionament te'n adones que darrera de la pantalla que podem veure els telespectadors hi ha una gran feina.

Per aconseguir una informació de primera mà, vaig concertar cites amb els directors de 4 televisions locals Gironines. Les televisions escollides són les esmentades anteriorment a l'apartat " inici de les televisions locals".

#### **4.1. TV L'ESCALA**



*Fotografia de l'entrevista amb el director de TV L'Escala, Miquel Pagès.*

TV L'Escala<sup>25</sup> va fer la seva primera aparició l'any 1998. Anys previs a aquesta data, una seria de gent ja s'havia posat en marxa per emprendre aquest projecte. Els promotors van ser l'equip directiu del C.E.R.T, que anys anteriors ja havien iniciat també ràdio l'Escala.

En un principi la programació era de dues hores d'emissió diària. Actualment la seva emissió ja encapçala les 24 hores diàries, però no tot és programació pròpia.

TV L'Escala té un doble finançament. Per una banda, rep el suport de l'ajuntament, el qual s'encarrega de pagar el sou dels treballadors. Per l'altra també es finança per mitjà d'anuncis publicitaris. Els ingressos obtinguts dels anuncis

<sup>25</sup> L'Entrevista amb el director de TV L'Escala, Miquel Pagès, la trobareu a l'annex pàg. 15.

publicitaris serveixen per pagar manteniment, treballadors autònoms, equipaments tècnics, etc. Gràcies aquest finançament la televisió no té dèficits, ja que els costos de sou laboral i els costos de producció són coberts. Segons el seu sistema de finançament, veiem que TV L'Escala és una televisió local pública.

L'equip de TV L'Escala el forma un grup reduït de treballadors: el director, dos treballadors autònoms i, més o menys, 15 col·laboradors. El director i els dos treballadors són gent amb estudis i especialitzats en aquest món comunicatiu. Contràriament, la majoria de col·laboradors són aficionats, però amb certes virtuts per esdevenir la feina d'un presentador o d'un periodista.

Els programes que podem veure actualment en aquesta televisió són molt variats. Hi trobem des d'un informatiu on s'explica quins fets han succeït, activitats que s'han dut a terme o també que es duran a terme. Acostuma ser freqüent primer l'anunciació de l'esdeveniment i un cop passat, es mostra com va ser. Altres programes són d'un aire més lúdic: "L'institut al dia" és un programa que obre les portes a l'institut de l'Escala per mostra als espectadors com és el funcionament diari d'un institut, les activitats que s'hi fan i són els mateixos alumnes els que s'encarreguen de la producció d'aquest programa. També trobem un programa de política on un cop per setmana l'alcalde hi intervé per respondre les preguntes que els telespectadors han enviat a la televisió. Aquest programa estableix un vincle entre els espectadors i la mateixa televisió, la qual fa la funció de moderador.

Per el fons dels programes utilitzen decorats per diferenciar un programa d'un altre. El sistema de decorats és de lones col·locades en cortines mòbils. En el plató estan col·locades a la part esquerra una rere l'altra. Depenen del programa que gravin fan córrer la lona que correspon a aquell fons de programa fins que ocupi el pla de la càmera.



Logotip TV L'Escala

TV L'Escala és reconeix fàcilment pel seu logotip que apareix a la part superior dreta de la pantalla quan veiem l'emissió per la televisió de casa.

Aquesta televisió encara és vigent actualment i en perspectives de futur té l'esperança de obtenir la llicència per la TDT. El director, el senyor Miquel Pagès, ens va donar un missatge per a tots els espectadors, no només de TV L'Escala sinó de totes les televisions locals:

“Seguiu confiant en les televisions locals. Continueu seguint-les perquè són les que tenim més a prop de casa. Parlaran dels espectadors i també del que passa, perquè tenen proximitat i és el que interessa.”

## 4.2. TV COSTA BRAVA



telf. 972 820 809 - fax. 972 327 061

Av. Platja d'Aro, 228 | 248, 17248 S'Agaró

TV Costa Brava<sup>26</sup>, situada al poble de S'Agaró, va fer la seva primer aparició a la petita pantalla el mes d'agost de l'any 1988, és a dir, ara fa 20 anys.

Tot va començar a partir d'una iniciativa merament personal. L'actual director d'aquesta televisió, el senyor Manel Rius, va ser l'encarregar de dur endavant aquest iniciativa que era pròpia. Els va ser molt dur, perquè llavors no hi havia els permisos, autoritzacions ni tampoc cap llei que les regles com actualment. Per tant, muntar una televisió volia dir ser un pirata i desafiar les regles legals.

El pas dels anys ha fet que la seves tècniques per la producció dels programes canviés però sempre han intentat mentir un contingut similar des del inici. Sempre segueixen la línia de les televisions locals que és donar al telespectador una informació de proximitat. Evidentment, aquesta televisió millora i avança amb les noves tecnologies. Per altre banda, també els acompanya una tècnica personal que és l'experiència televisiva. Gràcies a les noves tecnologies han pogut arribar a fer coses que abans era impossible per raons econòmiques. Les noves tecnologies que utilitza aquesta televisió són basades en la informàtica. Això els suposa una prestacions que abans quan treballaven amb analògic i amb cintes no tenien.

Segons ens explica el director, la finalitat d'una televisió local és fer televisió de proximitat. És a dir, la cultura de proximitat que gràcies a la globalització s'està perdent. Per aclarir aquest raonament, ens explica un exemple molt entenedor. La nostra festa del més de novembre, la festa de Tot Sants, d'aquí a no gaires anys pot esdevenir el "halloween" com es fa en molts altres països. Això serà conseqüència del fenomen de la globalització. Per tant, si seguim avançant en la mateixa direcció hi ha la possibilitat de perdre les nostres arrels.

TV Costa Brava té el propòsit d'arribar a tots els espectadors que es sentin identificats amb la cultura local. Fins i tot, hi ha casos de gent estrangera que mira aquesta televisió per tenir una visió del que passa al seu voltant.

Aquest any ha estat l'any de concessió de llicències per la TDT. Actualment el marcat de la Televisió Digital Terrestre sembla que està saturat i, sobretot, els pactes tancats. TV Costa Brava ha obtingut la llicència. Per tant, podrem seguir veient-la. El senyor Manel Rius ens fa un crítica personal sobre aquest nou sistema. Segons la seva opinió, és un sistema de tecnologia tècnicament molt avançat perquè aconseguix comprimir la imatge i per tant fa que hi càpiguen moltes més i, en ser digital, la qualitat es conserva fins l'últim moment. A més a més, es pot aconseguir una informació addicional al costat. Contràriament, ell creu que hi ha un nombre massa extens de

<sup>26</sup> L'entrevista amb el director de TV Costa Brava, Manel Rius, la trobareu a l'annex pàg. 22.



televisions. Això pot comportar que les televisions en un futur no tinguin estabilitat econòmica i el dèficit econòmic comportarà un canvi constant de propietat. També pot comportar un mal futur per les televisions locals gràcies aquestes incongruències de planificació com per exemple, donar a llicència a un nombre tant extens de televisions. El llapis tenia molta tinta i ha provocat aquesta saturació. Aquesta manca de planificació és una de les causes de l'endarreriment de la TDT.

TV Costa Brava la forma un equip de treballadors entre dotze i setze persones. El treballador d'aquesta televisió ha d'estar ben preparats acadèmicament, però un títol no ho és tot. També han de tenir una bona actitud i sobretot il·lusió personal per fer els projectes televisius. En aquest equip també hi conta la feina del director que s'encarrega d'estructurar la casa. Sobretot ha de tenir capacitat de decisió i saber valorar la feina dels treballadors si és bona.

Com acostuma ha ser freqüent en una mitjà de proximitat, el programa amb un índex d'audiència més elevat és l'informatiu. Succeeix el mateix amb aquesta televisió. També s'hi pot afegir els programes derivats de la informació com els reportatges específic. Els telespectadors tenen un interès notable per estar al dia del que passa en el seu territori.

TV Costa Brava es finança amb anuncis publicitaris. Aquesta televisió local només obté beneficis econòmics a través d'aquesta via. Per tant, podem englobar-la dins l'apartat de televisions privades (que no reben ajuda econòmica per part de l'ajuntament).

El senyor Manel Rius em va donar un missatge per a els espectadors:

“Per tot espectador, encara que no sigui de TV Costa Brava però de qualsevol televisió local, ha de saber que la televisió local ofereix un contingut diferent que les grans televisions. Quan un està cansat de veure les mateixes persones i sentir les mateixes notícies amb polítics diferents però les mateixes. També veure sempre, entre cometes, “frikis” i veure les pel·lícules plenes de violència i assassinats. Quan un està cansat de tot això. I jo ho tradueixo amb els conceptes dels programes contenidors o programes “basura”, on es tracta d'agredir sempre al contrari. Aquesta és la filosofia i la tònica de les grans televisions en aquests moments...”

La nostra filosofia des de una televisió de proximitat, tot això no ho toquem. Busquem més la realitat. A la vida no són tot assassinats. Si és el meu veí si que ho viuré com un espant, però si és una persona de molts km de distància, fa cansar això. En canvi, l'important a una televisió local es un contingut tant normal com la vida mateix. I aquest és el missatge. Quan estiguis cansat de mirar tantes “collonades”, canvis amb nosaltres i veuràs coses diferents. A més a més de molta proximitat. Aquest és el missatge.”

### 4.3. TV GIRONA



*Fotografia amb el director de TV Girona, Àlex Martí*

Televisió de Girona<sup>27</sup> va néixer fa 20 anys com una televisió centrada en la ciutat i el seu entorn immediat. Tot i així, la seva aparició va ser dos anys abans, l'any 1986, en l'època de celebració de les Fires de Sant Narcís.

El seu primer programa va ser una entrevista al Bisbe de Girona que hi havia en aquell moment. Dos anys després d'aquella primera emissió, TV Girona va començar la seva carrera com una televisió de

graella, és a dir, com una televisió on hi ha uns programes fixats per horaris. En principi la programació no tenia una durada de 24 h/diàries, però si que des d'un inici van aconseguir fer una programació de mig dia.

Tot va començar per una iniciativa d'una productora audiovisual "Kinema Grup<sup>28</sup>". Ells volien que hi hagués un moviment cultural a Girona i ho volien aconseguir per mitjà de la creació d'una televisió pròpiament Gironina. Per aquest motiu van escollir el nom "Televisió de Girona". També era una manera de apropar més el ciutadà i que fos més seva, ja que és la televisió del territori en el qual pertany.

Actualment aquesta televisió és una de les més grans en comparació a les televisions locals. Està formada per un equip molt nombrós de personal (32 treballadors) i té un equipament i emplaçament adequat per els usos televisius.

Televisió de Girona es divideix en dos seus. A l'edifici de la carretera Barcelona hi ha els departaments d'administració, comercial, direcció, producció, disseny, edició i muntatge i continuïtat. Podríem dir que aquesta és la central. Per altra banda hi ha també la seu del carrer Nou. Aquest edifici va passar a ser de Televisió de Girona ara fa dos anys, quan la direcció va decidir apostar per un projecte basat en la informació d'interès per els ciutadans. Aquesta seu es dedica exclusivament a fer les notícies del migdia, que també són repetides a la nit i està formada per un grup de 10 persones on hi consta el cap d'informatius més càmeres, realitzadors i productors de les notícies.

<sup>27</sup> L'entrevista amb el director de TV Girona, Àlex Martí, la trobareu a l'annex pàg. 28.

<sup>28</sup> Kinema Grup "Agrupació Cultural de la imatge" va ser format per un grup d'afecionats al món de la comunicació visual l'any 1972. El formaven tres joves, Joan Roure, Josep M. Planas i Joan Boadas, amb inquietuds per aprofundir en un nou mitjà, en aquells moments molt desconeguts. En el document de constitució de l'entitat s'explica una inequívoca vocació de culte al món de la imatge i una clara voluntat de compromís amb l'emergent teixit social i cultural català.

Paral·lelament TV Girona intenta fer una programació amb bon contingut i, sobretot, d'interès per als ciutadans de Girona i de la comarca. Tot i així, la gran majoria d'audiència està entre la gent de trenta anys o més. El director reconeix que per ells és molt difícil arribar als joves ja que són el públic més exigent. Per una televisió local amb poc recursos econòmics és molt difícil la producció dels programes que volen els joves (sèries, pel·lícules, etc). En aquesta televisió podem trobar programes molt variats: d'esports, de viatges, magazine, salut, educació infantil... Com podem veure, tracten temes de la vida quotidiana que a qualsevol pot provocar-li un cert interès.

Aquesta televisió no rep cap subvenció de l'ajuntament i es finança a partir de la publicitat. La majoria de programes solen tenir patrocinadors i acostumen a ser més d'un. Televisió de Girona, a més de la direcció, també està presidida per el senyor Joaquim Vidal<sup>29</sup>. Per tant, de l'única via que obté beneficis és per l'àmbit comercial. Normalment els patrocinadors i espònsors apareixen previs a un programa o en al final. També és costum que apareguin en les dues posicions.



Logotip de TV Girona

Actualment han obtingut llicència per a la TDT i aquest any ja han introduït l'emissió en dos sistemes. Per tant, podem veure TV Girona per analògic o digital.

Com podem veure el logotip de TV Girona conté la frase publicitària: "Televisió de Girona la de casa" per reclamar l'atenció dels espectadors Gironins.

La Televisió de Girona aposta per un futur millor i aconseguir fer arribar la seva televisió a més gent. En la seva trajectòria ja han incorporat millores en sistemes de producció i per obtenir un millor resultat. Com hem dit abans, aposten per unes notícies d'informació elemental i també la incorporació de platós virtuals. Això els suposa utilitzar l'informàtica com a via principal per la producció de qualsevol programa.

Tot i així, el director ens ha explicat que la TDT no és beneficiosa per les televisions locals. Suposarà una gran millora per la qualitat de so i d'imatge però, contràriament, hauran de repartir l'audiència entre les televisions, ja que hi haurà una disminució important d'audiència per contrarestar l'increment de televisions.

En l'entrevista vàrem aprofitar per demanar al director, Àlex Martí, que ens digués un missatge per a tots els espectadors.

"Per la part d'espectadors que ens mira a nosaltres o que va dirigit a la nostra televisió, primer de tot que desfruitin amb el que vegin, tot i que tenim limitacions, però que ho gaudeixi i sàpiga apreciar el canvi que ha fet Televisió de Girona i que ho sàpiguen valorar també. A vegades tu preguntes: TV Girona dins les televisions locals com es veu? Perquè nosaltres no som una televisió local que fa un noticia petita que dura deu minuts, sinó que fem vint-i-quatre notícies d'un minut i mig diàries. Clar, a vegades per comentarís que ens fan o opinions que ens diuen, ens comparen amb TV3. Mira nosaltres

<sup>29</sup> Joaquim Vidal és el director general de la cadena de supermercats Valvi. Actualment també té el 100% de les accions de Televisió de Girona.

no som TV3 ja que aquesta televisió té un pressupost de cinc milions l'any. Si alguna cosa va malament és el seu problema i és la seva televisió. A nosaltres no ens han de compara amb TV3, sinó amb les altres televisions locals. Ens han de comparar amb els companys de Vic, el del canal Costa Brava, després si que són racionals, però tot i així, a vegades les comparacions són odioses. Nosaltres no volem ser una televisió grandiosa. Nosaltres som una televisió que té un president que té el 100% del les accions de la televisió i li costa molts diners mantenir-la i que aposta per una televisió de proximitat. Tenim aquest avantatge que no teníem fa quatre anys enrere i també s'ha d'afegir que la gent que estem aquí treballant ho fem per aconseguir la màxima qualitat de televisió i que la gent quan obri ho vegi.”

#### **4.4. EMPORDANET TV**



*Fotografia amb el Cap de continguts de Empordanet TV, Jordi Simón.*

Empordanet TV<sup>30</sup> és una de les televisions més jove que tenim a les comarques Gironines.

Aquesta televisió va iniciar-se l'any 1994 d'una manera esporàdica. Una sèrie de gent aficionada al món audiovisual va fer unes emissions per la festa major i també per les festes de primavera. A partir d'aquestes primeres emissions van anar augmentant la seva franja horària de programació fins fer una programació diària.

Des del 1994 Empordanet TV ha sofert molt canvis en la forma de producció de programes, el logotip i han incorporat noves tècniques de gravació i nous aparells. Tot i així, si parlem del seu contingut sempre han mantingut una mateixa línia, la proximitat. Intenten donar una informació pròxima als ciutadans i poder contestar a totes les preguntes personals. Per tant, podem dir perfectament que aquesta televisió segueix la finalitat d'una televisió local.

La seva programació es basa en gravacions a l'interior i a l'exterior de plató. Sovint podem trobar programes d'un caire magazine on podem trobar un barreja dels dos plans. En els programes que són purament a l'exterior s'ha de traslladar el plató a l'exterior i el més difícil és controlar els imprevistos que et poden sorgir durant la gravació. La direcció intenta cobrir totes les franges amb els diferents programes. Podem trobar programes infantils, informatius; també han intentat de fer programes de contingut per un públic més gran i juvenil. En un principi la programació constava de

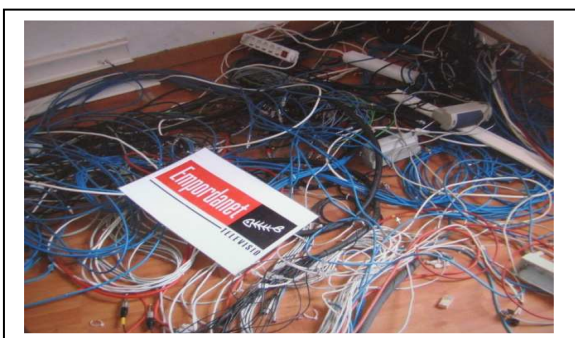
<sup>30</sup> L'entrevista amb el director de Empordanet TV, Jordi Simón, la podeu trobar a l'annex pàg. 34

programes amb temes de música, un magazine molt dinàmic i després es van adaptar i van aconseguir fer una programació homogènia.

Un altre aspecte que ha fet evolucionar molt la televisió són les noves tecnologies. Empordanet TV s'ha pogut adaptar aquest canvis d'aparells i equipaments tècnics. Abans necessitaves dos aparells de vídeo i tot el radial electrònic. Ara amb una sala d'edició de vídeo pots editar i pots fer la difusió dels programes amb el mateix ordinador, amb una càmera digital pots editar-ho ja directament abans de desar-ho dins l'ordinador.

Un altre factor que afecta directament a aquesta televisió és la TDT. Per Empordanet TV si que suposarà una millora de qualitat, com a totes les televisions, però actualment han quedat fora de llicència. Per entrar a la TDT és demanaven una sèrie de criteris a la televisió local i, segons van avaluar-la, no els va superar. Tot i així, preveuen fer els canvis suficients per arribar a entrar-hi en l'any de l'apagada analògica i així poder obtenir també la legalitat. Per altra banda, la TDT també suposà un increment de costos, ja que s'ha de renovar l'emissió per passar a emetre en digital.

Empordanet no està formada per treballadors, sinó que funciona amb col·laboradors. Tot el personal d'aquesta televisió treballa sense ànim de lucre i principalment amb ganes de fer televisió. Podríem dir que la part de direcció és la més professional de l'equip que el forma. La directora d'Empordanet TV és l'Esther Bertran i el Cap de continguts és en Jordi Simón, la persona entrevistada. Per altra banda, el personal restant són col·laboradors, gent que té ganes de tirar endavant un projecte televisiu i confia amb aquesta televisió per fer-ho. Acostumen a ser noi i noies joves que tenen una idea de com fer un programa. Aquests hi posen la participació per fer-lo i Empordanet TV els ofereix la participació tècnica i els cedeix les instal·lacions. Els directores recomanen que en les entrevistes i reportatges els presentadors sempre es mantinguin en una posició neutra. D'aquesta manera intenten evitar que això separi a l'audiència i també que es posi una etiqueta concreta a la televisió. La direcció, que com hem dit abans és la part més professional, no és igual que en les altres televisions, ja que no treballen com una jerarquia d'empresa, però si que tenen el poder de decisió.



*Logotip de Empordanet TV. Fotografia feta el dia de l'entrevista en el seu estudi de realització.*

El programa que té un índex d'audiència més elevat en aquesta televisió són els magazines. A diferència d'altres televisions, ells no tenen un apartat específic d'informatius, sinó que barregen la informació dins d'altres programes. El fet de formar un programa exclusivament d'informació els requereix molts recursos dels quals no disposen. El Cap de continguts opina que el més difícil de fer un programa televisiu sempre és el plantejament. Abans no comences la gravació s'ha de tenir el programa molt ben

estructurat. Tot parteix d'una idea que després s'ha d'analitzar, per saber quins materials i quina infraestructura es necessitarà per fer-lo.

Econòmicament aquesta televisió es basa en els anuncis. Demanen la col·laboració de les entitats comercials del territori per poder superar les despeses que els provoca la creació de programes. Dels anuncis només obtenen el pressupost just per la producció. Per tant, podríem considerar Empordanet com una televisió sense ànim de lucre.

Per promocionar els seus programes utilitzen les “promos” a la seva mateixa televisió. També si hi ha l'estrena d'un programa utilitzen la ràdio com altre mitjà de promoció, però bàsicament intenten promocionar-los dins del seu mitjà.

A l'entrevista vàrem aprofitar per demanar-li un missatge que ens pogués donar a tots els que sovint mirem la televisió.

“La televisió és el que es veu i és el que hi ha. Sovint la gent no valora la feina que comporta fer un programa de televisió i la majoria de gent no saben ni com s'ha fet. Aquest és l'encant. Jo a vegades, quan veig les televisions que ensenyen com es fan les coses, crec que ens ho podríem estalviar. Si aconseguim fer un programa de 25 minuts i que la gent li sembli que només n'hagin passat 5, això vol dir que els ha passat ràpid i et fa estar content.”

## **5. Com afectarà la TDT a les televisions locals**

### **5.1. Què és la TDT?**

La TDT (Televisió Digital Terrestre) és el sistema de difusió del senyal de televisió que utilitza la tecnologia digital per transmetre la imatge, el so i altres serveis mitjançant les ones terrestres. Per emetre s'utilitzen els mateixos emissors i per rebre s'utilitzen les mateixes antenes que hi ha als habitatges per a la televisió analògica. També aquesta implantació de tecnologia digital proporciona un número de canals de televisió (SDTV) més elevat i/o una millor qualitat d'imatge (EDTV, HDTV) i so (AC3, Dolby Digital) mitjançant ones de ràdio convencionals en comptes de transmissions per satèl·lit o cable.

Actualment veiem la televisió via analògica o televisió terrestre (tot i que en certes llars ja s'han adaptat al nou sistema) és el mètode tradicional de lliurament de senyal de televisió, per ones radioelèctriques transmeses a través de l'espai. La radiodifusió televisiva terrestre es remunta als mateixos començaments de la televisió com un medi mateix amb la primera televisió pública de llarga distància.

Com podem veure la TDT no serà un canvi dels continguts de la programació o del funcionament de les televisions, sinó que serà un canvi de la manera de veure la televisió.

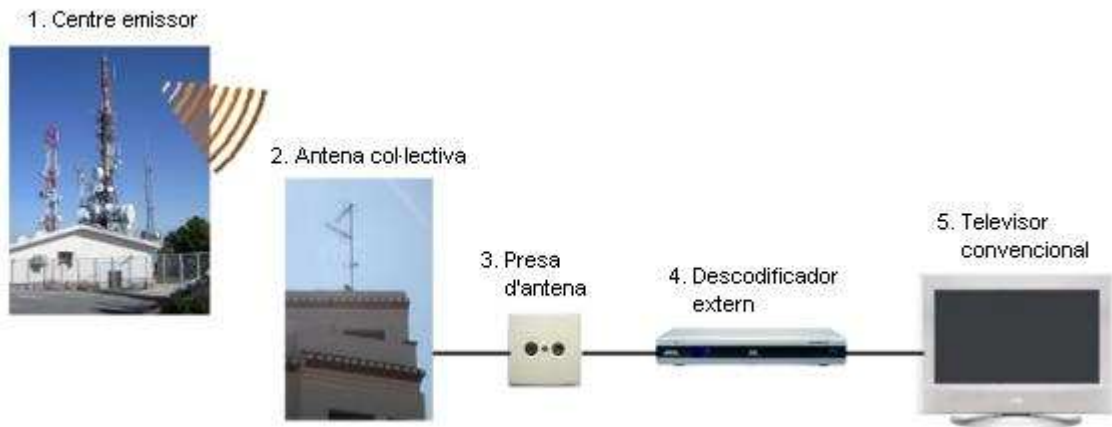
### **5.2. Com funciona la TDT?**

Totes les variants de televisió digital poden emetre tant en "estàndard-definition television" com en televisió d'alta definició. També una altra manera és per ample banda. La televisió digital d'alta resolució utilitza 1280 X 720 píxels en manera d'escàner progressiu.

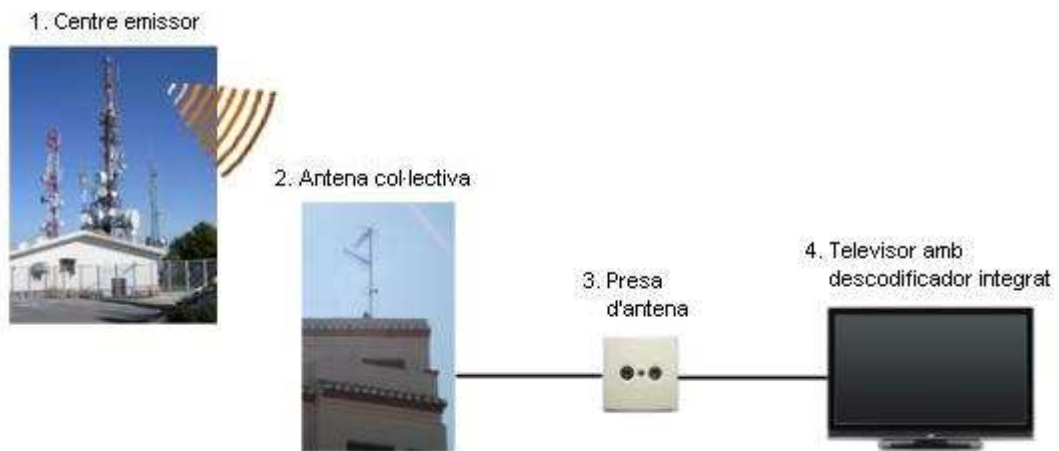
Per tant, la difusió és per cable. L'antena rep el senyal digital per satèl·lit o per ones terrestres. Les diverses cadenes de televisió envien el contingut a un centre emissor. El centre emissor distribueix el senyal digital de televisió a la seva àrea de cobertura. Els usuaris el reben mitjançant la mateixa antena amb què reben actualment la televisió analògica. Finalment, l'emissió digital arriba a cada televisor gràcies a un descodificador digital extern (A) o bé gràcies al descodificador digital integrat que porta incorporat el mateix aparell (B).



A)



B)



Hi ha diferents formes de rebre televisió digital. Una de les primeres maneres de recepció és utilitzant una antena terrestre. Aquesta forma es coneix com a Televisió Terrestre Digital (TDT). Altres formes que s'han ideat per rebre televisió digital són cable digital i satèl·lit digital. En alguns països on les transmissions de senyals de TV són accessibles normalment per microones, s'utilitza MMDS digital. Altres estàndards, com a DMB i DVB-h, han ideat permetre dispositius d'handheld com a telèfons per rebre senyals de TV. Finalment, una altra forma és IPTV, això és TV que rep mitjançant Internet. D'entrada podem veure que la TDT ens proposa un joc a tres bandes, és a dir, podem veure la televisió des de tres sistemes diferents: per una banda el televisor convencional que és la manera més freqüent, per altra Internet i, finalment, el telèfon mòbil. Actualment ja s'estan adaptant aquests sistemes per a la seva utilització.

Per tant, per poder veure la televisió amb TDT cal tenir en compte tres factors: ser en zona de cobertura, tenir la instal·lació adaptada i disposar d'un descodificador o un televisor digital amb descodificador integrat.



### **5.3. Avantatges de la Televisió Digital Terrestre**

La implantació d'aquest nou sistema tindrà avantatge i inconvenients. Els avantatges sobretot seran millores tant de la qualitat d'imatge com del so. Aquests avantatges suposen un abans i un després en la història de la televisió, igual com va suposar el pas de la televisió en blanc i negre a la televisió en color als anys setanta.

La TDT soluciona els problemes de recepció més comuns: s'eliminen les imatges dobles i l'efecte neu. També permet perfeccionar la qualitat de la imatge que arriba a una qualitat de DVD i possibilita les emissions en format panoràmic i permet millorar la qualitat de so que arriba a una qualitat de CD. Per tant, la digitalització de la tecnologia comportarà una televisió sense sorolls, interferències, ni doble imatge. Aquests resultat són senyals molt més robusts i assegurant d'aquesta manera la correcta recepció dels continguts que els espectadors estiguin visualitzant.

La digitalització del senyal de televisió comportarà altres avantatges. La capacitat d'espectre (ample de banda) que necessita la Televisió Digital es molt menor que l'analògica. El resultat més visible per als espectadors és un increment en l'oferta del nombre de canals disponibles. En el mateix espai que ocupa un canal analògic, es poden oferir quatre canals digitals. Això pot suposar un increment de la presència del català i el pluralisme. Tot això sense pagar cap quota ja que és una televisió totalment gratuïta, accessible a tothom, a diferència de les altres ofertes audiovisuals (satèl·lit, cable o ADSL) en els quals sí que cal pagar una quota d'abonament.

També amb la TDT apareixerà la interactivitat de la televisió amb el teleespectador. El millor aprofitament de l'ample de banda permet que els espectadors es converteixin en part activa del món televisiu. Fins ara el proveïdor analògic no ho podia oferir. En canvi ara és possible el teletext digital, serveis interactius: votacions, enquestes, preguntes personals... Per obtenir aquest servei el descodificador ha de tenir el logotip MHP. Aquesta interactivitat permetrà tenir accés a notícies del temps, al transit, a serveis adreçats a la ciutadania, a estadístiques, a publicitat interactiva, etc.

Finalment, un altre avantatge, que s'ha d'anomenar, és l'accessibilitat de veure la televisió a persones que actualment no la poden veure. La TDT obre les fronteres de la televisió per als espectadors invidents i per als espectadors amb problemes d'oïda. Aprofitant un dels múltiples canals d'àudio, la TDT permet inserir un sistema d'audiodescripció per a cecs. D'altra banda, també hi ha la possibilitat d'incorporar-hi subtítols, no només per veure els canals en diferents idiomes, sinó per facilitar l'accés a la programació als espectadors amb diferències del sistema auditiu.

### **5.4. Com s'està introduint la TDT en el nostre país?**

A Catalunya s'ha previst que l'encesa digital es produeixi de manera simultània, és a dir, tots els Canals estatals, nacionals i locals alhora. Aquesta encesa digital, a través del Pla d'actuació del Departament de Cultura i Mitjans de Comunicació i del Departament de Governació i Administració que té per objectiu assolir l'encesa digital de totes les televisions d'àmbit local, nacional i estatal en cada una de les 41 comarques, ha

començat a introduir la TDT aquest 2008 i finalitzarà el desembre del 2009. D'alguna manera podem dir que Catalunya serem els pioners i ens avançarem a l'apagada analògica.

El govern de la Generalitat va aprovar el 4 de març del 2008 el Pla d'actuació de la TDT. Aquest pla d'actuació, amb un pressupost previst d'11,5 milions d'euros té com a finalitat assolir la sincronització de l'encesa digital de totes les televisions. Volen fer arribar el senyal TDT a tots els municipis del país i a més a més, aconseguir uns percentatges alts d'instal·lacions adaptades abans no s'acabi el 2009.

El calendari d'encesa simultània de la TDT a Catalunya és el següent: al Barcelonès ja està encès; abans del desembre del 2008 s'encendrà a les comarques de l'Alt Camp, Alt Empordà, Alt Penedès, Anoia, Bages, Baix Camp, Baix Empordà, Baix Penedès, Berguedà, Cerdanya, Conca de Barberà, Garraf, Gironès, Maresme, Osona, Pla de l'Estany, Pla d'Urgell, Priorat, Segrià Solsonès, Tarragonès, Urgell i Vallès Oriental; també es preveu l'encesa abans del juliol del 2009 a l'Alt Urgell, Alta Ribagorça, Baix Ebre, Baix Llobregat, Garrigues, Garrotxa, Montsià, Noguera, Pallars Jussà, Pallars Sobirà, Ribera d'Ebre, Ripollès, Segarra, Selva, Terra Alta, Val d'Aran, Vallès Occidental.

Per assolir aquests objectius es plantegen els següents eixos d'actuació: fomentar la consolidació de la TDT local, avançar l'encesa digital i traslladar la situació de cobertura de TDT que tindriem el 2010 abans que s'acabi el 2009. També estendre la cobertura per tal que tots els canals de TDT tinguin el mateix percentatge de cobertura que la que tenen actualment les emissions de TVC en analògic i promoure accions per impulsar les adaptacions de les instal·lacions col·lectives amb la realització de campanyes de comunicació generalistes i locals.

Ja és freqüent veure anuncis a la televisió informant el telespectador que si no canvia de televisió o si no compra un receptor digital arribarà un moment que no podrà veure la televisió. Són campanyes de conscienciació. Es fa amb un temps molt previ per fomentar el canvi i sobretot perquè a Catalunya interessa avançar l'encès per ser un model exemplar.

Les campanyes sobre la TDT 2008<sup>31</sup> són campanyes exhaustives que arriben per mitjà d'anuncis a la premsa escrita local, comarcal i regional. També s'han utilitzat altres mitjans com falques radiofòniques, espots a les televisions locals, cartells en mobiliari urbà, "banners" a Internet, i tríptics i adhesius en molts punts informatius públics. La voluntat de la campanya és realitzar una tasca informativa de proximitat per comunicar que tota l'oferta TDT ja està disponible en una determinada comarca, per promoure les adaptacions de les antenes col·lectives i per què s'incrementi l'adquisició d'equips descodificadors.

---

<sup>31</sup> A la pàgina 99 de l'annex trobareu un exemple d'un anunci del diari.



En *vermell*, les comarques que preveuen l'encesa abans del desembre del 2008.  
 En *blau*, les que preveuen l'encesa abans del juliol del 2009.

### **5.5. Quins canvis suposarà per les televisions locals?**

Per saber concretament, dins el marc de la televisió local, quins canvis suposarà la TDT per a les televisions locals, m'he centrat en analitzar el tema amb gent especialitzada en aquest mitjà de comunicació.

Per una banda, he recollit la informació i la opinió d'una Catedràtica de periodisme de la UAB<sup>32</sup>, Rosario Lacalle, i per l'altra he aconseguit fer una entrevista al coordinador de les televisions locals de Catalunya, Emili Salas<sup>33</sup>.

La Televisió Digital Terrestre no serà un canvi només per les televisions locals, sinó una revolució del món sencer. Serà un canvi molt notable per tota la societat ja que passarem d'un sistema analògic a un sistema digital. Tot i així, els que notaran més aquest canvi seran els que treballen en el sector audiovisual.

<sup>32</sup> L'entrevista la trobareu a les pàgines 54-57 de l'annex

<sup>33</sup> L'entrevista la trobareu a les pàgines 58-61 de l'annex

Per exemple, el cas de les televisions que han de canviar tots els seus aparells i passar a utilitzar els que poden emetre en digital. Això els pot suposar un increment de costos els primer anys per l'adaptació al nou sistema. Si en fixem amb les televisions més petites, és a dir, les televisions locals, això els suposarà un increment molt gran ja que els seus recursos econòmics són pocs. Per tant, no totes les televisions podran afrontar la despesa.



*Fotografia amb la senyora **Rosario Lacalle**, catedràtica de periodisme de la UAB*

No està del tot clar el que pot representar la TDT per a les televisions locals, ja hi ha moltes incògnites que únicament el pas del temps aclarirà. A més a més d'aquest canvi, ens trobem amb un altre canvi tecnològic, Internet, que tot just ha començat a mostrar el seu potencial i ja té una extraordinària importància en el camp de les comunicacions. També hi ha un altre fenomen que és veure la televisió a través del telèfon mòbil. Per tant, els factors d'evolució tecnològica també produeixen grans canvis en els mitjans de comunicació.

Aquests canvis només seran notables per als ciutadans si no es compren el descodificador ja que veurà bé la televisió o no la veurà (desapareixen les interferències ja que és el receptor el que genera la imatge a partir de la informació digital que en rep i per tant no hi ha ni "dobles imatges" ni "neu").

Quan la recepció està en el límit més baix, abans de perdre del tot el senyal, es poden presentar algunes "pixel·lacions" (quadrats de informació errònia que apareixen en la pantalla). També es percep que la connexió inicial i el canvi de canal són una mica més lents i que també hi ha un retràs en l'arribada del senyal degut a que el receptor ha de generar el senyal (descodificar-la). El codificador (en el sistema emissor) també introdueix la seva part. És per això que en l'actual etapa de coexistència es pot observar que els espectadors d'analogic celebren un gol quan els de la TDT encara veuen xutar al jugador (depenent del descodificador el temps total de retràs pot ser de 10 segons).

No totes les televisions han obtingut llicència per la TDT. En aquests moments el procés d'adjudicació està tancat i ja estan adjudicats els programes. Únicament hi ha oberta una possibilitat per algunes petites emissores de tipus cultural. Aquestes televisions han estat designades pel Consell de l'Audiovisual de Catalunya, (Òrgan encarregat de les adjudicacions a Catalunya).

Hi ha una possibilitat que amb la TDT apareguin nous canals de televisió. Aquesta és una de les justificacions que s'han esgrimit per la implantació del nou model, tot i que des del sector es veu amb preocupació la proliferació de canals pel que suposa de repartició del pastís publicitari en parts molt més petites que puguin posar en perill la futura existència de les televisions. Per altra banda, el fet que hi hagi increment de

televisions en un mateix mercat pot ser que també afecti a l'audiència. Les televisions notaran un índex disminuït. Això també comportarà que hi hagi molta més competència amb les televisions. Per tant, les televisions hauran d'intentar oferir als espectadors la millor oferta del mercat per reforçar la seva audiència. També comportarà un reforç de d'identitat de cada televisió. A partir de la TDT la televisió no es podrà permetre avorrir l'audiència.

La TDT situa a les televisions locals a la mateixa posició que les altres, però tot i així, la televisions locals sempre estaran minimitzades pels recursos tant econòmics com tècnics.

Les televisions locals tenen un avantatge notable en vers les altres televisions, que és la seva especialització en un territori i la seva proximitat a la notícia. En aquest sentit són les que "aixequen" els temes i els poden oferir.

Per tant, la TDT no és el millor benefici per les televisions locals, però tampoc serà un dels pitjors mals. Així doncs, per les televisions que han obtingut llicència els serà un canvi molt positiu, ja que aconseguiran situar-se en la mateixa posició que les altres televisions. Però per les altres televisions que queden fora del concurs, això els suposarà el final de la seva televisió.

## 6. Exposició “ Adéu a la Tele”

El passat dijous 18 de desembre del 2008 vaig aprofitar, ja que faig el treball sobre les televisions locals, per anar a visitar la exposició que feien al Palau Robert de Barcelona “Adéu a la Tele”<sup>34</sup>. L’exposició tenia com a tema central els canvis que provocarà la TDT a les televisions. Era una exposició gratuïta apta per a tots els públics. El passat 6 de gener l’exposició va tancar les portes al públic, que l’ha pogut visitar des del dia 23 de setembre del 2008, data en què es va inaugurar.

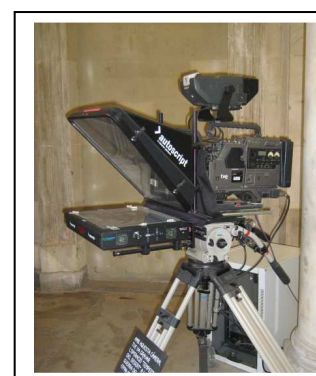
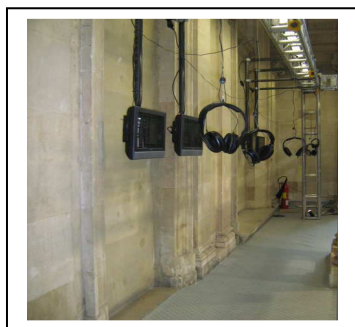


Em va semblar un exposició molt interessant. Crec que la van saber fer d’una manera que no fos com una exposició de galeria, sinó molt dinàmica. Mentre jo feia la visita lliurement, hi havia un grup de nens i nenes, més o menys d’uns 10 anys, que estaven molt interessats en les explicacions de la guia i amb els aparells i instruments que anaven

trobant el llarg de la visita. Això és un bon senyal, ja que és els nens volen coses dinàmiques i divertides.

Als volts de les quatre de la tarda vaig arribar al Palau Robert. L’exposició ja començava des de la planta principal. A la part esquerra de l’entrada hi havia un “teleprompter”<sup>35</sup>. En aquest i trobaves un escrit que t’explicava què podies trobar en aquesta exposició i el motiu per el qual s’ha fet.

Passat el “teleprompter” trobaves un passadís envidriat on hi havia sis televisions que reproduïen un vídeo on es recollien totes les opinions de crítics, directors de televisions locals, nacional autonòmiques, consellers audiovisuals, etc. Les sis televisions eren correlatives i t’havies de situar davant, agafar els auriculars i escoltar les opinions que més t’interessaven. En els vídeos podies trobar personatges coneguts, com l’actual directora de TVC, Mònica Terribes; el crític



<sup>34</sup> A l’annex pàgina 104 trobareu el tríptic de l’exposició.

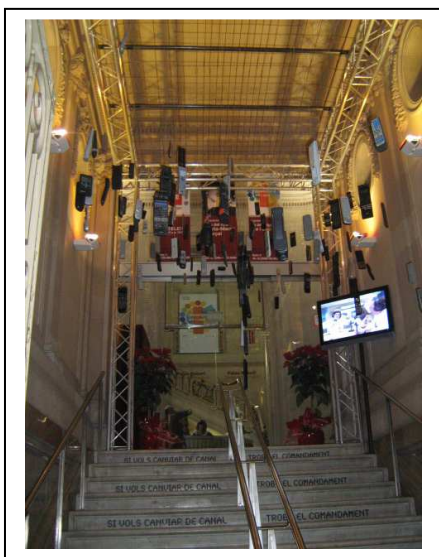
<sup>35</sup> Teleprompter: dispositiu electrònic que permet a un locutor televisiu llegir els seus textos sense que es noti a la transmissió.



televisiu, Ferran Monegal; Javier Pons, director de TVE; Miguel Lejareza, director de Antena 3 i també molt coneguts.

Un cop ja havies escoltat tots els vídeos, l'exposició continuava a la sala 1, és a dir, el primer pis del Palau Robert.

S'havia de pujar el primer pis per unes escales de pedra. Van aprofitar el sostre de l'espai on hi havia les escales per penjar-hi comandaments. Per tant, quan pujaves les escales i miraves enlaire els veies penjats al sostre. Aquí podem veure que per fer l'exposició han utilitzat la imaginació. No és només una exposició explicativa sinó que també la van convertir en una exposició interactiva.



Tota la resta de l'exposició estava dividida en diverses sales. A cada sala podies trobar diferent informació sobre el procés de digitalització i sobre quins canvis suposarà.

Utilitzen diferents maneres per transmetre la informació als visitants. Des de uns tubs que havies d'introduir el cap dins per veure la pantalleta petita, unes màquines que semblen solàriums on veies una pantalla estirada i fins i tot elements interactius on et passaven un text per saber quin nivell de coneixement televisiu tenies. En aquests apartats on et feien el text qualificatiu, t'havies de seure sobre una cadira de rodes, sobre la un sofà, sobre un lavabo, etc. Un cop estaves asseguda baixava una pantalleta que et feia preguntes relacionades amb la

televisió. En finalitzar la ronda de preguntes, sortia un paper on hi havia la teva puntuació. Aquest apartat es deia el baròmetre de la comunicació i la cultura.

L'exposició no era d'una extensió molt gran, però crec que la necessària per donar la informació bàsica. És una exposició que mereix ser vista.

No tinc un nombre concret de la gent que ha visitat aquesta exposició. Segons em van explicar els coordinadors de l'exposició, ha estat molt visitada, i no només pels ciutadans de Barcelona, sinó que molta gent de Catalunya s'ha apropat a l'exposició per veure-la



Després de l'exposició vaig assistir a una taula rodona que es feia a la Sala de les Cotxeres del mateix Palau. Durant tota l'estada de l'exposició s'han fet diverses. La data en qual hi vaig ser present es debatia el tema "les televisions locals i la TDT". La taula rodona va ser moderada per Joan Vila, el director de Comunicàlia. Els contertulians que hi van participar, la gran majoria directors de televisions locals, van

ser: Jordi Martín, director-gerent del Consorci Digital Mataró-Maresme; Federic Cano, director ETV-Llobregat TV; el president de l'Associació Televisions Digitals de Proximitat i el director general El 9TV, Jordi Molet. El debat va començar a dos quarts de vuit del vespre. Només vaig poder assistir al debat uns 45 minuts per motius d'horaris. La poca estona que vaig poder-hi està present crec que em va servir per experiència personal. Tot i així només vaig poder escoltar dos opinions de directors de televisions locals. No havia estat mai en un debat de comunicació. Tot i així, crec que sovint en aquests debats, la persona que parla, està influïda segons l'empresa a la que consta. Vaig trobar que va ser un debat amb una comunicació entre els contertulians molt pausada i amb un notable respecte.



## **7. Conclusions obtingudes en finalitzar el treball**

En arribar al final del meu treball de recerca puc determinar que molts dels meus dubtes sobre la televisió local s'han aclarit. Crec també, que els objectius que m'havia proposat a l'inici han quedat assolits dins del treball. He intentat seguir el guió que em vaig marcar des d'un principi i fer la separació de les tres parts (passat, present i futur).

En el primer apartat més teòric (2.) trobem una breu explicació de l'entrada de la televisió local en el nostre món globalitzat i també les característiques d'una televisió i els aspectes que la diferencien de les altres televisions. Per tant, el més important és saber que la primera televisió local apareix a Catalunya a la dècada dels vuitanta des del poble de Cardedeu. A partir d'aquella primera emissió com a televisió local van sorgir altres en diferents zones de Catalunya.

La diferència fonamental d'una televisió envers les altres televisions, generalistes i autonòmiques, és la oferta de programació que donen els espectadors. Tots els programes estan centrats en un territori en concret i van dirigits a una part dels ciutadans catalans. Així doncs, la converteix en la televisió que ofereix informació de proximitat. La televisió local té una cobertura limitada, és a dir, no pot arribar a tots els telespectadors. Només arriben a aquells que reben el senyal i normalment només és el poble des d'on es fa l'emissió més una àrea radial d'uns 15 km màxim. La paraula que defineix millor la qualitat d'una televisió local és proximitat.

Tota televisió local està dirigida per un director que s'encarrega de les decisions i de distribuir el funcionament de la seva televisió. Aquesta televisió és de caire cultural, no obstant, hi ha d'haver el punt índex per treballar amb decisió i ser la persona dirigent en les qüestions de legalitat. La resta de treballadors són gent especialitzada en periodisme o audiovisuals. També s'hi ha d'afegir que moltes televisions també treballen amb col·laboradors que sovint no són gent amb estudis relacionats amb la comunicació sinó que són gent aficionada que té ganes d'iniciar-se en un projecte televisiu.

Les televisions locals acostumen a ser petites perquè no disposen de recursos econòmics i la producció de programes propis els suposa un cost molt alt. Per aquest motiu les televisions locals no poden tenir una graella de programació pròpia de 24 hores/diàries. Per aconseguir fer una programació de 24 hores combinen programes propis amb programes que es descarreguen de les associacions audiovisuals, com Comunicàlia o la Xarxa de Televisions Locals. Les quatre televisions englobades dins el treball, no tenen una programació pròpia de 24 hores i utilitzen aquests serveis.

El finançament de les televisions locals es basa amb la publicitat. Per algunes televisions locals és l'única forma d'alimentar-se econòmicament (les privades). D'altres en canvi tenen un doble finançament (les públiques), per mitjà de subvencions cedides per l'ajuntament i el que obtenen per mitjà de la publicitat. Sovint les privades funcionen amb l'organigrama d'una empresa en canvi les públiques funcionen com una entitat cultural. La font d'ingressos, per una televisió local, és molt important ja que és l'únic mitjà que els proporciona poder seguir emeten. Tot i així, les despeses, no són les úniques dificultats que han de superar. També trobem que moltes televisions no els

donen el permís de legalització. Per tant, no tenen l'opció d'entrar dins el mercat televisiu.

Actualment succeeix el mateix amb el fenomen que sens apropa cada dia més, la TDT. La TDT també englobarà, dins del seu mercat d'oferta d'espais televisius, les televisions locals. Aquest canvi, per una banda, serà l'anivellament de les televisions locals amb les altres televisions, ja que fins ara és trobaven amb una zona de descens respecte les altres. Les televisions locals són importants i la TDT, en la seva divisió per comarques, oferirà els espectadors unes televisions locals a una comarca i unes televisions locals a una altra. Per exemple, les televisions que tindrem a la comarca del Baix Empordà no són les mateix que tindran els ciutadans de la comarca del Gironès<sup>36</sup>. Per altra banda, no totes les televisions locals que actualment estan en vigència han obtingut o obtindran la llicència per entrar dins d'aquest nou sistema. Algunes televisions, segons l'opinió del Consell Audiovisual, no aconsegueixen arribar a tots els requisits que es demanen per obtenir llicència per la TDT. Això suposarà que algunes televisions, a partir de la apagada analògica coneguda com "such off", no puguin continuar sent televisions i arribin al final de la seva carrera com a televisió local. Tan mateix, el repartiment per zones també suposa que poblacions que actualment no tenen televisió local s'hagin de plantejar emprendre el projecte perquè han estat escollits zona apte segons la cobertura. Trobem el cas de Salt, que a partir del 2010 ja tindrà una televisió pròpia, i també el cas de Perpinyà. Seran televisions recents que hauran de competir amb les altres televisions que els portaran un avantatge d'anys d'experiència.

En les entrevistes amb els directors de les televisions locals de la comarca de Girona, hem pogut veure que no tots estan a favor i no tots estan en desacord amb el nou sistema digital. Per exemple, trobem els casos que molts directors creuen que està bé el nou canvi de sistema per la millora en qualitat d'imatge i so. No obstant, creuen que a la TDT té manca estructuració. Hem pogut extreure, segons les seves opinions, que l'acumulació de tantes televisions (packs multiplex) per una mateixa comarca els pot suposar una pèrdua d'audiència. En un mateix televisor que fins ara els espectadors podien veure un màxim de deu canals, a partir del 2010 tindran l'oferta televisiva de trenta canals. Com veiem hi ha una augment de més del doble i el nombre d'espectadors no canvia. Per tant, el repartiment de l'audiència serà amb un nombre més gran de televisions. Aquest factor provocarà un increment de les competències entre les televisions locals. Cada televisió voldrà aconseguir tenir l'índex d'audiència més elevat. Per tant, cap televisió no podrà permetre's avorrir els espectadors. Adaptar-se aquest nou sistema serà una despesa molt gran per a les televisions. Això pot suposar que algunes televisions tinguin constants moviments de la balança econòmica i per aconseguir la supervivència farà falta un equip de direcció amb molts recursos.

La TDT, a part de les millors tècniques, també ofereix millores en la informació, sobretot la informació de més interès per els espectadors. De la mateixa manera, la TDT també ofereix a les televisions poder transmetre una informació addicional. Per exemple, en els marges de la nostra pantalla podrem trobar notes on hi hagi informació que el presentador no pot transmetre oralment durant el programa. També es pot arribar a la possibilitat de millorar la publicitat dels comerços. És a dir, es vol aconseguir que el telespectador pugui saber-ho tot sobre l'entorn dels programes, des de la creació fins els mitjans que s'utilitzen. De la mateixa manera es pot arribar al punt que el

<sup>36</sup> A les pàgines 100 i 101 de l'annex trobareu una graella del repartiment dels canals televisius del Baix Empordà i del Gironès.

telespectador només prement un boto del comandament pugui saber de quina botiga és la camisa que porta el presentador del programa que està mirant. Això és una millor de la publicitat ja que no els suposarà haver de fer un anunci d'uns minuts determinats per anunciar els seus productes. Això no vol dir que a partir de la TDT tinguem una televisió sense anuncis. Els espots publicitaris continuaran apareixent en les nostres pantalles. Un altre aspecte que s'ha d'anomenar és l'increment de la interactivitat entre l'espectador i la cadena televisiva. Si fins ara podíem votar i fer preguntes a través del telèfon mòbil, d'aquí un any podrem fer les nostres consultes amb només un comandament a distància. Per tant, s'establirà una relació presentador-telespectador més directa.

Tot i així, encara hi ha moltes hipòtesis sobre el nou sistema digital. Per tant, podem fer suposicions però, fins que no arribi el moment de l'apagada no ho podrem dictaminar. Actualment ens trobem en l'any de preparació. Aquest any ens fan introduir en el nou sistema, ja sigui amb espots televisius, cartells en estacions públiques, anuncis els diaris, "flyers", tríptics... La generalitat ha començat una campanya prèvia a l'apagament. Sobretot a Catalunya, que té l'objectiu de ser els pioners en la digitalització. Utilitzen missatges molt clars: si no compreu l'aparell de la TDT, no podreu veure la televisió.

Actualment ja trobem aparells que ens possibiliten mirar la televisió a través del mòbil o per portals d'Internet. A partir de la digitalització entraran en joc les noves tecnologies. La TDT serà un joc a tres bandes que suposarà que l'espectador mai deixi d'estar en contacte amb el mitjà de comunicació. Tant per Internet com per el mòbil, el telespectadors sempre tindrà l'opció de poder fer us del servei televisiu. A més podrem trobar la televisió en llocs públics com ara estacions de servei públic (estacions de tren o estacions d'autobús i aeroports) i en estants comercials.

La TDT s'ha convertit en un model d'innovació tecnològica, però per altra banda, també s'ha convertit en un sistema especulatiu. Intenten vendre com un fenomen de canvi de sistema d'emissió i per fer-ho ens obliguen a tots a comprar un receptor. L'estat utilitza la digitalització per obtenir un benefici. Per sort hi ha l'opció de només comprar l'aparell i no haver de canviar el televisor convencional. Qui sap si és una forma per maquillar la corrupció amb un aire sostenible.

Un altre fet que vull donar a conèixer amb el meu treball és l'existència de una televisió local a La Bisbal d'Empordà. Per molta gent és un fet desconegut, per altres és un fet perdut dins la memòria i per altres és un record inborrable. La televisió local va ser un gran moviment cultural per La Bisbal. Durant dos anys es va poder transportar a la petita pantalla com és la vida en el nostre poble. Els components d'aquesta televisió van dedicar un gran esforç per tirar-la endavant. Tant mateix, aquesta televisió havia de superar moltes dificultats i amb petits esforços ho anava aconseguint, però el detonant que va marcar la seva fi, no el van poder superar. TVBE era molt apreciada per tots els ciutadans que es sentien identificats amb aquesta televisió.

He plantejat el meu treball de recerca des del punt de vista del telespectador, no des d'un punt de vista tècnic ni d'especialista en cap aspecte concret. De tota manera, després de fer un breu resum de les conclusions que he pogut extreure, i sobretot de recalcar els punts més importants del treball, espero que les idees primordials es puguin

entendre fàcilment. Per aquest motiu en el treball hi consten aspectes d'informació general sobre aquest mitjà de comunicació.

## **8. Opinió Personal**

En finalitzar el meu treball de recerca m'adono que hi ha hagut molts canvis durant la elaboració, però el tema central l'he mantingut sempre, és a dir, la televisió local sempre ha estat el punt clau d'aquest treball. Només espero que la persona que llegeixi el meu treball pugui tenir una petita idea del que és aquest mitjà de comunicació. No he pogut fer un treball molt detallat perquè requeria un coneixement del mitjà que jo no tinc, però si que he intentat explicar els conceptes bàsics que un telespectador ha de saber. Encara que no mirem mai una televisió local i sempre que en encendre la televisió premem el número d'una televisió generalista com TV3, A3, T5... hem de saber que en tenim unes altres molt més properes que són les locals. Crec que la televisió local és la que vertaderament parla del que ens afecta directament. Per exemple, Televisió de Girona tractarà les notícies relacionades amb Girona i els volts, és a dir, segurament si succeeix un fet o un activitat cultura a La Bisbal és més probable que surti en aquesta televisió que no en una generalista.

El mes de setembre vaig estar fent les pràctiques d'empresa en una televisió local, TV Girona. Vaig poder viure de ple com és el dia a dia d'una televisió local i sobretot poder conèixer aquest mitjà de comunicació. Les televisions locals han de treballar tant o més que les altres televisions per tirar endavant. Fins i tot, m'atreviria a dir que més, ja que no disposen dels recursos per disminuir aquest cost de producció. La producció d'un programa, per una televisió local, suposa un preu molt alt que els és difícil de pagar. Crec que aquesta televisió està infravalorada.

Fer el treball de recerca no ha estat fàcil però, han estat dificultats que en certs moments m'han deixat perduda o si més no, al final, les he pogut superar. En el fons, m'ha agradat fer-lo perquè he pogut conèixer tot un món que, segurament si no hagués fet el treball sobre això, no hauria conegut mai. Crec que el treball de recerca, conegut per els alumnes com TDR, és una bona manera d'adaptar-te a fer treballs on és requereix un esforç continu del dia a dia. També ens serveix per centrar-nos una mica i fer-nos obrir els ulls per informar-nos que estem a segon de batxillerat i el que ve darrera serà pitjor. Suposo que m'ha agradat fer-lo perquè m'he pogut basar en un tema que m'interessa molt.

Si algú em demanés un consell per fer el mateix treball, li diria que intenti avançar feina a l'estiu que és l'època en que tenim més temps. Jo el vaig començar a fer però si hagués aprofitat més l'estiu no hauria d'haver fer "l'apretada" final. Fer el treball de recerca porta molta feina però si ara n'hagués de fer un altre segur que moltes coses les plantejaria d'una altra manera. També crec que està molt bé que es faci el treball de recerca però, si hagués de triar l'any, canviaria i el posaria a primer de batxillerat, ja que no anem tant carregats de feina. Fer el treball de recerca és una experiència que s'ha de viure.

## **9. Referències Bibliogràfiques**

### **9.1. Llibres**

COROMINAS, M; LLINÉS, M.: *La televisió a Catalunya*. Ed. Els llibres de la frontera, nº 22.

COSTA, Lluís. *Televisió de Girona, la comunicació de proximitat en l'era de la globalització*. Ed. Televisió de Girona.

DE MORAS, M.; PRADO, E.: *La televisió pública a l'era digital*. Ed. Pòrtic, Barcelona/ Centre d'Inverstigació de la Comunicació, 2000.

PRADO, E. ; MORGAS, M.: *Les televisions locals a Catalunya. De les experiències comunitàries a les estratègies de proximitat*. Barcelona, Consell de l'Audiovisual de Catalunya, 2002.

### **9.2. Revistes**

A.A.V.V.: "El Grupo Godó acelera la cobertura del múltiplex de TDT a toda Cataluña." *Telecomunicaciones*, nº117.

PRADO, Emili. "La televisió local" dins: *Quaderns del CAC*: Número extraordinari, maig 2003, pp. 54-58

### **9.3. Pàgines web**

[http://lamerce.files.wordpress.com/2007/10/pac3\\_estructura.pdf](http://lamerce.files.wordpress.com/2007/10/pac3_estructura.pdf)

[http://www.cac.cat/pfw\\_files/cma/recerca/quaderns\\_cac/Q26ES\\_Guimer\\_.pdf](http://www.cac.cat/pfw_files/cma/recerca/quaderns_cac/Q26ES_Guimer_.pdf)

[http://ca.wikipedia.org/wiki/Televisi%C3%B3#Cadenes\\_i\\_canals\\_de\\_televisi.C3.B3](http://ca.wikipedia.org/wiki/Televisi%C3%B3#Cadenes_i_canals_de_televisi.C3.B3)

[http://www.upf.edu/pdi/dcom/xavierberenguer/recursos/fig\\_calc/6\\_estampas/1\\_10.htm](http://www.upf.edu/pdi/dcom/xavierberenguer/recursos/fig_calc/6_estampas/1_10.htm)

[http://es.wikipedia.org/wiki/Radio\\_Corporation\\_of\\_America](http://es.wikipedia.org/wiki/Radio_Corporation_of_America)

<http://www.emav.com>

<http://www.uab.com/facultatdelletres>

<http://www.comunicació21.com/paper/04/reportatge2.pdf>

<http://www.tvgirona.tv>

<http://www.xtv1.com/banyoles>

<http://www.tv3.cat/5430>

<http://www.videoplay.info>

<http://www.xtv1.tv/>

<http://ca.wikipedia.org/wiki/Comunic%C3%A0lia>

<http://www.somnisdesperts.org/pdf/latelevisiotesolucio.pdf>

<http://www.tdt.cat>

#### **9.4. Exposicions visitades:**

“*ADÉU A LA TELE*”, Sala 1 del Palau Robert, Barcelona. 23 de Setembre del 2008 fins 6 de gener del 2009. horari: 10 matí fins 7 tarda.

#### **9.5. Experiències en programes televisius**

- ❖ Gravació del programa “el club” presentat per l’Albert Om, el dia 11 de juny del 2008 a les 15h de la tarda. El lloc va ser al plató de TV3.
- ❖ Gravació de programes de TV Girona quan hi estava de pràctiques. En algun programa vaig fer de col·laboradora.
- ❖ Gravació del programa “OIK m’entens” presentat per Roger de Gràcia, el dimarts 25 de desembre del 2008 a les 17h de la tarda. El lloc va ser als estudis de TV3.

## **10. Agraïments**

Fer el treball de recerca no ha estat fàcil. En certs moments et trobes perduda, d'altres no saps què fer, d'altres llençaries la tovallola... però en aquests moments sempre apareix alguna persona de les que t'envolten per fer-te obrir els ulls o posar-te una mà a l'espatlla quan més ho necessites. A vegades simplement unes paraules et canvien la manera de veure les coses i et fan donar color a tot allò que ho veies blanc i negre.

Fer un treball de recerca requereix decisió, objectius, esforç, treball continu, voluntat, optimisme, etc. Si et deixen sol dins d'aquest gran oceà sovint no trobes el camí ni la barca per tornar a casa. Per tant, he arribat a la conclusió que per la creació d'aquest projecte he necessitat l'ajuda d'una sèrie de persones i, per sort, la he tingut.

Primer de tot crec que la que es mereix un reconeixement molt gran és la meua tutora, la Rosa Angulo, per la dedicació que ha tingut amb mi i perquè m'ha ajudat molt en la decisió i per indicar-me quin camí era el més correcte per fer un bon treball. Per tant, amb aquest petit escrit li vull donar les gràcies per tot.

A una altra persona que també m'agradaria donar-li les gràcies és a un professor del centre també, en Lluís Muntada, que tot i no ser el meu tutor del treballar també m'ha aportat la seva opinió i correcció en certs temes del treball.

Altres persones que també es mereixen unes paraules d'agraïment són els meus pares, que m'han ajudat quan necessitava desplaçar-me per anar a fer una entrevista i m'han acompanyat. També m'han donat el suport moral per tirar endavant el treball.

Cal afegir també les persones que m'han donat informació de primera mà pel tema del meu treball. Per una part a tots els directors i televisions que han col·laborat. Gràcies a ells he obtingut molta informació. Dir al senyor Àlex Martí (TV Girona), Manel Rius (TV Costa Brava), Miquel Pagès (TV L'Escala) i Jordi Simón (Empordanet TV) gràcies per haver-me concedit l'entrevista. Per l'altra part també agrair en Toni Martí i en Xevi Codolà per l'entrevista sobre la TVBE. Crec que afegir aquest tema en el treball ha estat molt interessant per conèixer un mitjà que molta gent segurament no sabia que existia. En l'apartat de la gent que m'ha concedit una entrevista també volia agrair-li a la Charo Lacalle, catedràtic de periodisme, per haver-me ajudat amb la informació per l'apartat de la TDT.

Per altra banda també el suport de la gent que t'envolta és important quan t'has d'embarcar a fer un treball com aquest, que requereix un esforç tant mental com físic. Per tant, una part que també ha estat amb mi són els meus amics. Sempre hem pogut comentar dubtes relacionats amb el treball de recerca i sembla que no però un segon punt de vista d'una persona que està passant el mateix que tu, ajuda molt.

Una de les persones, de la qual també he rebut ajuda per fer el meu treball, és l'Emili Salas (coordinador de les televisions locals de Catalunya). Em va concedir poder-li fer una entrevista per parlar sobre els trets característics d'una televisió local. Gràcies per la seva ajuda senyor Salas.



Encara no s'ha acabat la llista d'agraïments. Em queda dir-li a la Bruna Fañé, que m'ha ajudat moltíssim en el treball, gràcies per tot. Gràcies per dedicar-me aquells cafès per explicar-me els dubtes que tenia sobre com fer el treball de recerca, per deixar-me el teu per utilitzar-lo com a guió i sobretot per ajudar-me a fer aquesta portada tan espectacular.

També m'agradaria donar les gràcies en Josep Maria Fortià que ens va fer dues classes per ensenyar-nos a fer servir el word i també com havíem de presentar el treball de recerca.

Com veieu, la necessitat de gent per aconseguir aquest resultat ha estat força gran. Per sort he trobat resposta per part de molta gent a la qual estic molt agraïda. Sé que per ells no era fàcil ajudar-me, ja sigui per qüestions de feina, per motius personal etc. Crec que si no fos per ells alguna cosa hagués fet tombar el got i s'hagués vessat l'aigua.

