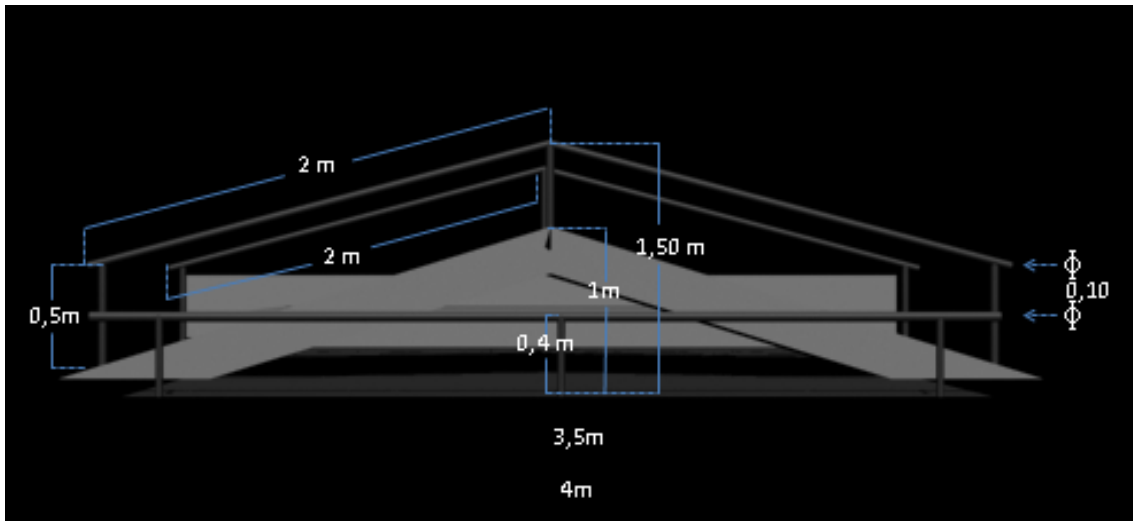


SPOT PATINAR



Una proposta d'*skateplaza* pel Barri Vell de Girona

Treball de recerca de Batxillerat
Escola Montessori- Palau

Joan Matas Casadevall

Joan Matas Casadevall

SPOT PATINAR

Una proposta d'*skateplaza* pel Barri Vell de Girona

**Girona
2012**

ÍNDIX GENERAL

Agraïments	1
1. Presentació	
a. Per què he triat aquest tema?	2
b. Per què aquest nom del treball?.....	2
c. Antecedents i objectius del treball.....	3
2. Aspectes generals	
a. Resum de l'origen i de la història del patinatge amb l"skate".....	4
b. Modalitats del patí.....	6
c. Les parts d'un patí.....	9
d. Posicionament dels peus damunt la planxa.....	10
e. Maniobres que es poden realitzar amb un patí.....	12
f. Què és una "skateplaza". Exemples i il·lustracions.....	14
3. Metodologia i procés seguit en l'elaboració del treball	
a. Enquesta per a conèixer les opinions dels usuaris	16
b. La tria de la ubicació de la "skateplaza" a Girona.....	16
c. Descripció de l'espai escollit amb consulta a l'Arxiu Administratiu de l'Ajuntament i estudi de la normativa urbanística	17
d. Reunió amb la Junta de l'Associació de Veïns de les Pedreres.....	22
e. Anàlisi dels materials utilitzats al Barri Vell.....	24
f. Estudi sobre el terreny i amidaments	24
g. Programari de disseny utilitzat.....	25
h. Construcció d'una maqueta a escala.....	27
i. Aspectes considerats en la construcció de la "skateplaza"	29
4. Una proposta d'"skateplaza"	
a. Distribució dels mòduls en l'espai. Planta general.....	32
b. Disseny dels mòduls i descripció de les seves característiques generals..	33
c. Cotes bàsiques dels mòduls	44
d. Elements complementaris.....	53
e. Dades de base per a un pressupost	58
5. Conclusions.....	59
6. Fonts consultades	61

7. Índex d'il·lustracions	65
8. Annexos	
- Qüestionari proposat a practicants d'skate.....	68
- Respostes de practicants d'skate al qüestionari proposat.....	69
- Convocatòria Junta Associació Veïns de Les Pedreres – Fora Muralla, per tractar del projecte (02/05/2012).....	79
- Qüestionari utilitzat en la reunió de 02/05/2012 de la Junta Associació Veïns de Les Pedreres – Fora Muralla, per conèixer l'opinió dels membres de la Junta.....	82
- Acta de la reunió de la Junta Associació Veïns de Les Pedreres – Fora Muralla (02/05/2012)	85
- Còpia dels correus adreçats a Concrete (constructors de skateparks) i a Climbat (constructors de rocòdroms).....	90
- Captura de la base de dades de l'Arxiu Municipal de l'Ajuntament, amb informació sobre la urbanització de l'espai.....	91
- Documents del Pla Especial del Barri Vell de Girona, que inclou el sector fora muralles (any 1982).....	93
- Plànol de delimitació del Barri Vell de Girona (any 1982).....	98
- Justificant de pagament de les reproduccions de documents de l'Arxiu Municipal de Girona (20/06/2012).....	100
- Resposta de l'arquitecte Carles Santjosé a la consulta sobre normativa de materials del Barri Vell (19/09/2012)	102
- Mapa i plànols de situació i emplaçament	105

NOTA sobre els continguts d'aquest document PDF

Degut als formats i dimensions d'alguns documents no ha estat possible incorporar-los a la versió PDF del treball.

Es tracta dels plànols següents:

- Plànol de situació i emplaçament, p. 16-17.
- Plànol de Projecte d'Urbanització del Passeig Fora Muralles de l'any 1990, p. 19-20.
- Planta general de la Plaça, p. 32-33.
- Esquem de les terrasses del Passeig Fora Muralles, p. 53-54
- Plànol del Projecte d'urbanització del Passeig Fora Muralles, 1990, annex, pàgina 97.

AGRAÏMENTS:

Aquest treball no hauria estat possible sense la col·laboració de persones que m'han ensenyat diversos aspectes necessaris per a la seva realització.

Primer de tot voldria agrair la col·laboració d'en Bernat Masó i la seva col·laboradora Victòria Carré, que em van ajudar a fer els primers passos amb el programa "Autodesk" i m'han ajudat sobretot a realitzar alguns plànols amb "Autocad".

En segon lloc voldria agrair l'ajuda d'en Lluís Matas, dissenyador gràfic, que em va ensenyar a utilitzar el programa de disseny en 3D.

Vull agrair també a la Pilar Adroher, presidenta de l'Associació de Veïns del Barri de Les Pedreres, permetre'm participar en la reunió de la Junta i exposar el meu projecte. Agraïxo també als altres membres de la Junta les seves propostes i aportacions al projecte.

Alguns aspectes de la normativa de Barri Vell m'han estat facilitats per en Carles Sanjosé, arquitecte que havia treballat en els serveis d'urbanisme de l'Ajuntament de Girona.

El personal de l'Arxiu municipal varen ser molt amables al moment de facilitar-me certs documents relacionats amb l'espai i van estar molt al cas de les meves sol·licituds.

Els més sincers agraïments també a tots els patinadors que van contestar les enquestes que els vaig facilitar. Les seves opinions sobre diferents aspectes m'han estat molt útils.

En moments difícils del treball també he obtingut suport i ànims de la família.

Per últim voldria agrair també el seguiment del treball realitzat pel meu tutor, professor Pau Puig, que m'ha fet suggeriments i m'ha orientat en aspectes claus.

A tots ells: moltes gràcies.

PRESENTACIÓ

a. Per què he triat aquest tema?

Les obres de l'AVE a Girona van començar el mateix any que em vaig iniciar en la pràctica del patinatge, és a dir, fa gairebé quatre anys.

En aquell moment es va haver d'enderrocar l'antic "skatepark" de Girona perquè estava previst que la línia de l'AVE passés per allà sota. A la gent que patinàvem a Girona no ens va quedar cap més remei que patinar al carrer, però després d'un any d'estar patinant pels carrers, sobre tot a la plaça de la Constitució, l'Ajuntament va començar a posar multes als patinadors, perquè havien rebut queixes de veïns a causa del soroll. Ara ja no només rebien queixes dels veïns, sinó que també en rebien dels patinadors, que reivindicàvem un espai per a practicar el nostre esport, tal i com els futbolistes tenen camps de futbol o els nadadors una piscina municipal. Aquest va ser un tema molt polèmic a Girona durant un bon temps. Vàrem enviar cartes a l'Ajuntament, ens van entrevistar per la ràdio i fins i tot vam sortir un parell de vegades al *Diari de Girona*.

Un any més tard es va aprovar un projecte de construcció d'un "skatepark" a Fontajau, ben lluny del centre de la ciutat, on no podríem molestar a ningú, al costat d'una carretera i sota d'unes línies d'alta tensió.

Van tardar molt temps en construir-la. Aquesta pista, actualment ja oberta, és molt petita, i és insuficient per a atendre la demanda de la gent que practica "in line" (patins en línia), "BMX" (bicicletes), "scooter" (patinet) i "skate" (patí) a la vegada. I és per això que vaig pensar que seria una bona idea fer un treball on es proposés construir un altre espai apte per a patinar però més gran, més ben situat i que protegís els interessos tant dels veïns del barri com els dels patinadors. A més, m'estic plantejant avançar cap a estudis de disseny industrial, o similars, i el tema del treball és bo per a començar a familiaritzar-me amb eines de disseny i animació en 3D.

b. Per què aquest nom del treball?

El significat del terme "spot" dins el vocabulari d'aquest esport, s'aproxima a quelcom com un espai, destinat a ser utilitzat per a patinar o no, amb elements que

podrien ser utilitzats per a patinar, com per exemple una rampa. Per tant, “spot” engloba tot el que serien “skateparks” o “skateplazas” i alguns espais del carrer, com en el cas de Girona ho seria la Plaça de la Constitució, que disposa de rampes, bancs, plataformes...

D'altra banda, la paraula “spot”, en el moment de pronunciar-la, té un so similar, a les paraules “es pot”, i d'aquí el títol del treball que no és més que un joc de paraules amb la paraula “spot” (es pot) i patinar.

c. Antecedents i objectius del treball

Aquest projecte és un treball de recerca de batxillerat pensat per atendre la demanda d'una instal·lació en condicions d'una pista apta per a patins, patinets i bicicletes. En el moment d'iniciar-lo se'm plantejaven les següents preguntes:

- Trobaré l'espai adequat per a realitzar el projecte?
- Aconseguiré dissenyar un espai públic i apte per patinar a Girona?
- Aconseguiré fer un disseny estètic diferent dels “skateparks” convencionals i que s'acosti més a un tipus de “skateplaza”?
- Aprendre a utilitzar programes de disseny en 3D i animació com l'“Autodesk 3ds Max”?

Agafó com a hipòtesi d'aquest treball demostrar que és possible construir una “skateplaza” cèntrica, amb espai suficient per tots, que no molesti els veïns i que respecti les normes urbanístiques.

2. ASPECTES GENERALS

a. Resum de l'origen i de la història del patinatge amb l'"skate"

Els orígens de l'"skate" es remunten al final dels anys cinquanta i inici dels seixanta del segle passat a Dogtown, Califòrnia. L'"skate" és un esport derivat del surf. De fet, els inventors d'aquest esport van ser els surfistes, tan apassionats per aquesta activitat, que van voler inventar un sistema per poder practicar el surf 24 hores al dia, ja fos sobre aigua o sobre asfalt.

Els primers "skates" que es van construir eren taules o planxes de fusta amb forma de taula de surf de mig metre aproximadament, amb unes rodes de patins enganxades a la base a partir d'una estructura de ferro denominada eix. Els primers patins eren molt perillosos i molt inestables, però amb el temps es van anar fent millores en el material.

El primer equip de la història de l'"skate" van ser els "Z-Boys", un grup de surfistes de Califòrnia patrocinats per una botiga del seu barri. Els seus membres eren: Shogo Kubo, Bob Biniak, Nathan Pratt, Stacy Peralta, Jim Muir, Allen Sarlo, Chris Cahill, Tony Alva, Paul Constantineau, Jay Adams, Peggy Oky i Wentzle Ruml. Entre tots aquests patinadors cal destacar-ne a tres que van passar a la història i, amb altres, van revolucionar el món del "skate":

- Stacy Peralta: Stacy Peralta, també conegut com Powell, va néixer el 15 d'octubre de 1957 a Califòrnia. Powell va ser un dels tres integrants més importants dels "Z-Boys". Als 19 anys Peralta va passar a ocupar el primer lloc de l'"skateboarding" professional. Més tard va obrir una empresa de fabricació de taules (Powell), va crear un equip de "skaters" que actualment encara patinen i han deixat una important marca en aquest món. Actualment és director de cinema i ha escrit el guió de diverses pel·lícules com *Los amos de Dogtown* (2005) un drama documental on es descriu perfectament i amb molt de detall la història dels dies de Dogtown i els Z-Boys.
- Jay Adams: Jay va néixer el 3 de febrer del 1961 a Califòrnia. Adams és un dels membres originals del Z-Boys i també és considerat un dels patinadors

més influents de tots els temps. Actualment resideix a Haway, on continua patinant i practicant el surf a l'edat de 50 anys. Kent Sherwood va publicar fa poc un llibre que relata tota la seva vida amb il·lustracions inèdites, JAY BOY.

- Tony Alva: Tony Alva va néixer el 2 de setembre del 1957 a Santa Mònica, Califòrnia. A Tony se li atribueix la invenció dels "airs". L'any 1977 Tony va rebutjar el patrocini de la companya d'"skate" més gran del moment per crear la seva pròpia marca: "Alva Skates". Actualment la seva empresa encara està en funcionament. Viu al sud de Califòrnia i és el propietari de dues "surfshops".

L'"skate" va experimentar una important evolució els anys 60, i es va anar convertint en una moda arreu dels Estats Units. Els habitants de Califòrnia van patir una important sequera i com a mesura de precaució les autoritats van prohibir fer ús de les piscines privades. Totes les piscines de la ciutat van quedar buides. Els patinadors locals es van dedicar a buscar grans cases en construcció i en patinaven les piscines imitant els moviments i maniobres del surf.

Els anys següents es van anar fent modificacions en el material d'"skate". Els eixos es van modificar fent més manejable el patí i es van començar a fabricar les rodes amb una espècie d'argila. Aquest últim material relliscava sobre l'asfalt i això provocava alguns accidents.

Als inicis de la dècada dels seixanta algunes empreses van publicar reportatges en revistes, produir pel·lícules i fins i tot organitzar alguna gira de patinadors professionals per tot el món. Aquests anys el moviment "skater" es va expandir fora dels Estats Units.

A meitat dels anys seixanta el moviment del patí va patir una important limitació, quan les autoritats d'alguns estats o països van prohibir patinar per la via pública per temes de seguretat.

L'any 1970, quan l'"skate" estava a punt de ser oblidat del tot, una empresa va començar a fabricar rodes de poliuretà, que s'adherien millor sobre l'asfalt, eren més fàcils de fabricar i sortien més econòmiques. Els patins, que solien ser de 6 polzades, es van començar a fer més gruixuts, de 7 o 8. Patinar començava a ser un esport segur. L'"skate" va recuperar molta popularitat a partir del 1978, quan Alan Gelfand va inventar l'ollie. A partir d'aquest moment van aparèixer empreses

fabricants de material d'"skate" i alguns fabricants de sabates com "airwalk", "vans" o "vision" es van tornar molt populars entre els practicants d'aquest esport.

Des d'aleshores, aquests últims 40 anys, aquest moviment no ha parat de créixer, tot i que sempre ha tingut pujades i baixades.

b. Modalitats del patí

Hi ha moltes modalitats de patinatge, algunes menys practicades que d'altres, però totes igual de divertides. A continuació indico totes les modalitats amb una breu explicació de cada una.



Il·lustració 1. Tony Hawk, un dels patinadors més emblemàtics realitzant un "indie nosebone" en una rampa vertical

- **"Vert" (vertical) i rampa:** Aquesta modalitat es practica utilitzant determinades peces que es troben en pocs dels espais adaptats per a aquest esport, perquè són molt cares. Les "verticals" tenen forma d'"U" que acaba verticalment pels extrems, com indica el nom. Amb aquest extrem vertical els patinadors poden realitzar salts molt alts i figures a l'aire i, a més, s'aconsegueix una recepció del salt molt suau. Trenquen

molt amb l'entorn perquè són molt grosses (les més petites fan cap a 4 m. d'alçària). Per a practicar aquesta modalitat es necessiten taules i eixos amples per a guanyar estabilitat sobre el patí. A l'extrem de dalt, a cada costat, tenen una barra de ferro, el "cooping", que permet fer "grinds", "slides" i "stalls". Com que aquest tipus de rampes són molt cares, als "skateparks" s'acostuma instal·lar un altre tipus de rampes que anomenem "miniramps", que són també rampes en forma d'"U" però no acaben de forma vertical i són molt petites en comparació a les rampes verticals.

- **“Street”**: la modalitat de “street” (carrer en anglès) és la que es practica al carrer o en una “skateplaza”, on podem trobar tot tipus d’elements arquitectònics o mobiliari urbà útil per a practicar aquesta activitat. Els llocs on la gent sol patinar al carrer s’anomenen “spots”, que solen ser places o parcs on trobem aquests elements tan apropiats. La modalitat de “street” sol ser la que podem veure en els vídeos de promoció de les marques que fabriquen material per a patinadors; això es deu a que l’“skate” és un esport purament



Il·lustració 2. Maniobra d’“street”: wallride

urbà ja que es va originar als carrers, i se’n continua conservant la tradició. En aquesta modalitat es poden realitzar tot tipus de maniobres, com ara les de “flatground” o “flatland”, “grinds”...

- **“Flat”**: el “flatground” o “flatland” són tot aquell conjunt de maniobres en les

que només es necessita un sòl dur i llis i el propi patí, és a dir, es poden fer en qualsevol lloc amb espai i terra adequat i en condicions. També es poden fer saltant escales o altres “gaps”. Aquestes maniobres consisteixen en elevar el patí de terra i aconseguir que faci algun tipus de figura en l’aire, per després tornar a aterrar amb el patí als peus. Existeixen centenars i centenars d’aquests “triks”. Tots requereixen moltes hores de pràctica i dedicació.



Il·lustració 3. Tom Asta, un patinador americà famós per els seus patrocinis i el seu estil patinant, realitzant un “kik flip” a 11 escales.

- **“Downhill”**: el “downhill”, com diu el nom, consisteix en baixar per carreteres amb un cert pendent intentant agafar la màxima velocitat. Els patins més apropiats per a practicar aquesta modalitat es diuen “longboards”. Hi ha moltes classes diferents de “longs” però tots es caracteritzen per portar uns eixos molt llargs (que ajuden a que el patí sigui més estable), i unes rodes grosses i toves per a amortitzar bé les vibracions i no patir rrelliscades sobre l’asfalt. El “downhill” és una modalitat molt minoritària però no deixa de ser una de les més excitants i divertides. Molta gent el practica per a divertir-se; altra gent s’ho pren seriosament i participa en competicions on es presenten equipats amb cascs i proteccions per a prevenir possibles accidents, com en la il·lustració de sota.



Il·lustració 4. Un “longboarder” baixant per una carretera intentant aconseguir la posició més aerodinàmica possible per a adquirir la màxima velocitat.

c. Les parts d'un patí:

La part essencial d'un patí s'anomena taula o planxa, "board" en anglès. És feta de 6, 7 o 8 làmines primes de fusta enganxades una sobre l'altra amb unes premses molt fortes. Sempre van acompanyades d'un paper de vidre que cobreix la part superior que serveix perquè les soles de les sabates no rellisquin sobre la superfície de les planxes.

Hi ha moltes mesures d'amplada de les taules. Cadascú patina amb la que es sent més a gust. La punta inclinada del davant de la planxa es diu "nose" (el nas) i la del darrere "tail" (cua).

Les peces de ferro que aguanten les rodes s'anomenen eixos i estan formats per una base que s'enganxa a la taula mitjançant cargols i femelles, i per un cos de forma allargada als extrems del qual s'hi situen les rodes. Existeixen també diferents mides en l'amplada del cos de l'eix i d'alçària de l'eix en conjunt.

Els coixinets són unes petites peces de forma cilíndrica que s'encaixen en un petit espai dins les rodes i gràcies a ells, les rodes poden girar. No tots els coixinets són iguals. Segons el número amb el que estan classificats poden girar més ràpid o menys. La classificació és molt senzilla. Només hi ha tres grups: "abec-3", "abec-5" i "abec-7".

Les rodes estan fetes de plàstic i, com en el cas de la planxa i dels eixos, també hi ha diverses mides. Es mesuren segons els mil·límetres de diàmetre. Existeix també una mesura per a determinar si el material plàstic que les compona és dur o és més tou. Les rodes dures rellisquen bé sobre els terres llisos i són utilitzades per a la majoria de les modalitats del patí. Les rodes toves en canvi només s'utilitzen per a practicar "downhill". Com que no patinen estableitzen més els patins dels "longboarders" que es llancen pendent avall agafant grans velocitats.



Il·lustració 5. Les parts d'un patí

d. Posicionament dels peus damunt la planxa

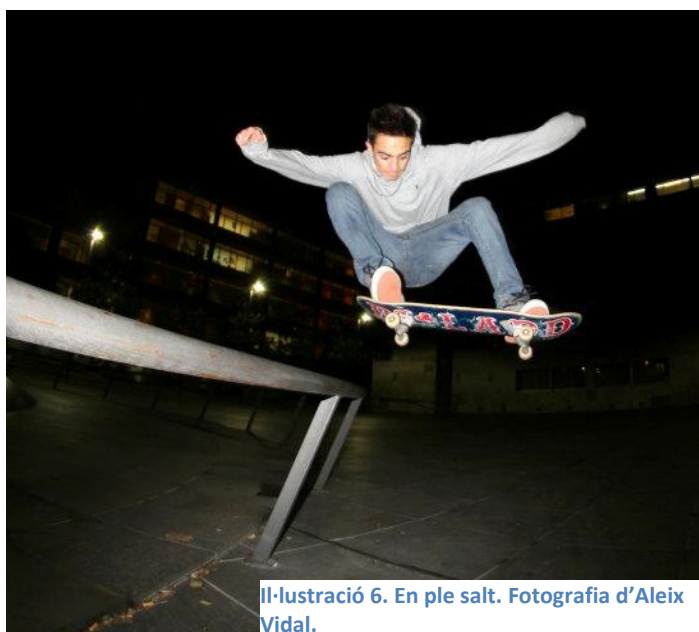
Per a entendre les possibles maniobres que es poden realitzar amb un patí primer hem de saber com funciona el posicionament dels peus sobre el patí. Hi ha dues posicions de peus bàsiques per a patinar:

- Posicionament “regular”: peu esquerra davant i peu dret darrere.
- Posicionament “goofy”: peu dret al davant i esquerre al darrere.

Per a entendre-ho bé és quasi el mateix dir que uns són els dretans i els altres els esquerrans. Però el tema és molt més complex que això. Per exemple, un patinador “regular” pot patinar amb els peus posicionats com ho fa normalment (“regular”) però també pot patinar d’“switch”, “fake”, o “nollie”. Abans d’explicar bé això, però, hem de saber com es realitzen les maniobres amb el patí, per exemple la més bàsica: un “ollie”. L’“ollie” consisteix en aixecar la taula del terra sense fer cap figura a l’aire i sense tocar amb les mans ni els peus el sòl.

Aprendre aquesta maniobra requereix molta pràctica perquè s’han d’aprendre a coordinar molt bé els següents passos:

- Saltar
- Mentre s’està realitzant el salt, durant els primers instants que el patinador encara no s’ha aixecat del terra, amb el peu dret o esquerre, segons si ets “goofy” o “regular”, pressionar l’extrem del darrera del patí intentant aconseguir que baixi i doni un cop fort contra el terra.
- El peu de davant del patinador, que està col·locat al centre de la planxa, s’ha de desplaçar cap a l’extrem del davant de la taula per a equilibrar-la.



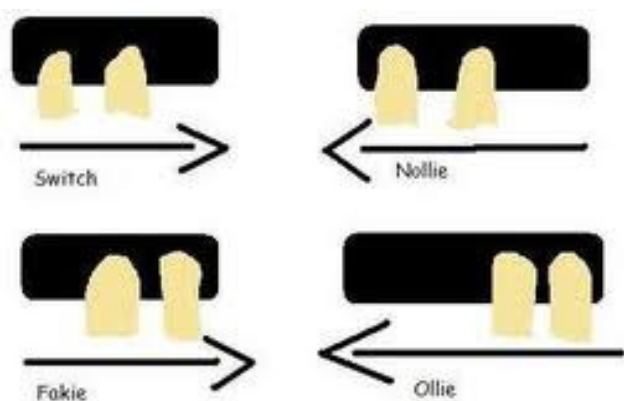
Il·lustració 6. En ple salt. Fotografia d’Aleix Vidal.

- Seguidament la taula s’aixecarà del terra sota els peus del patinador.

- Aguantar el salt.
- Aterrar i flexionar.

Un cop descrit el procediment empleat per a fer qualsevol tipus de salt es poden entendre millor les posicions dels peus següents:

- “Switch” en anglès significa canviar, per tant per a un patinador “regular” patinar de “switch” seria patinar com a “goofy”, i viceversa.
- La posició “nollie” consisteix en avançar en la mateixa direcció que normalment (peu esquerre davant i peu dret al darrere o al revés) però es canvien les funcions dels peus en el procediment del salt. És a dir, el segon pas de la maniobra (picar amb la punta de la planxa a terra) s’haurà de realitzar amb l’extrem de davant de la planxa, i la cama que va al darrere serà la que equilibrarà el salt.
- La posició “fake” és exactament al revés que la “nollie”. El patinador avançarà en l’espai com si anés d’ “switch” però les funcions dels peus en el procediment del salt no es canvia.



Il·lustració 7. Esquema de les posicions dels peus sobre el patí

e. Maniobres que es poden realitzar amb un patí

Les figures que es poden realitzar amb un patí són infinites. Amb imaginació i pràctica es poden fer infinites combinacions de maniobres. Aquestes combinacions s'anomenen "combos".

Existeixen diferents classes de trucs:

- Els "manuals": consisteixen en aguantar l'equilibri sobre una o dues rodes del patí, ja siguin les del davant o les del darrere. Requereixen molt d'equilibri i, per tant, també molta dedicació. Els manuals es poden practicar en qualsevol plataforma no massa alta de superfície suficientment llisa com per poder-hi patinar.
- Els "tricks" de "flatground": consisteixen en elevar la planxa del terra i aconseguir que faci una figura a l'aire. Un cop realitzada la figura el patinador haurà de caure un altre cop sobre la planxa amb els peus col·locats correctament. Hi ha milers de maniobres de "flat", i combinacions "footplants", "handplants", rebent el salt amb les cames creuades sobre la planxa... i encara en queden moltes per inventar.
- Els "grabs": són les figures en les que el patinador fa un salt prou alt ajudant-se d'una rampa o quelcom similar i mentre està a l'aire agafa la planxa pels extrems o pel mig. Existeixen in comptables "grabs", perquè tots es poden realitzar amb una mà, amb dues mans, amb un sol peu en contacte amb la taula, amb cap peu que toqui la taula, amb el braç creuat entre les cames i diverses combinacions similars.
- Aeris: són aquestes figures que a tots ens ve al cap quan pensem amb el patí, i recordem imatges que hem vist per la televisió on apareixen nois patinant en "verticals", fent grans salts per les rampes. Aquests "aeris" solen anar acompanyats de "grabs". Normalment el patinador està un segon o més a l'aire i la planxa se li escaparia dels peus.
- "Grinds" i "slides": formen un grup que es subdivideix en dos. Tant uns com els altres són de les maniobres més complicades, i que demanen més pràctica. Els "grinds" consisteixen en fer lliscar la part de ferro del patí (els eixos) per una cantonada prou punxeguda, com podria ser la d'un banc, o per una barana. Per altra banda els "slides" consisteixen en el mateix però enlloc de fer lliscar la part de ferro sobre la superfície serà la mateixa planxa de fusta qui ho farà.

- Els powerslides: són figures poc comunes. Consisteixen en derrapar, però són molt més complexos: es pot derrapar endavant, endarrere, sobre dues rodes i fins i tot tocant el terra o la taula amb les mans.

A cada apartat d'aquesta llista de figures hi corresponen molts trucs, que poden ser combinats amb d'altres de les altres llistes i tots es poden maniobrar també en posició normal, de "fake", "switch" i "nollie", efectivament.



Il·lustració 8. "Grind".



Il·lustració 9. "Manual"



Il·lustracions 10 i 11. "Grab" i "aeri" respectivament.

f. Què és una “skateplaza”. Exemples i il·lustracions

Una “skateplaza” és un espai públic o privat que conté tot un seguit d'elements de mobiliari urbà que es diferencien del habitual amb que han estat dissenyats especialment per a poder-hi patinar. Aquests elements poden ser bancs, rampes, escales, baranes, pilones i tot tipus d'estructures que podem trobar pel carrer, on un “skater” podria patinar-hi.

Estan pensades perquè els patinadors que els agrada tant patinar al carrer (que en són la majoria perquè el patí és un esport nascut al carrer i els seus practicants continuen essent “urbanites”), ho puguin fer sense haver de passar per malentesos amb els veïns, amb la policia, o sense molestar a la gent que passeja pel carrer.

Un bon exemple de “skateplaza” seria la que es va construir el 2005 a Ohio per encàrrec de DC Shoes, una gran multinacional que fabrica sabates per a patinar.



Il·lustració 12. DC "Skateplaza" d'Ohio.



Il·lustració 13. "Stoner skateplaza", a Los Angeles.



Il·lustració 13. "Skateplaza" de Tetuán (Madrid).

3. METODOLOGIA I PROCÉS SEGUIT EN L'ELABORACIÓ DEL TREBALL

a. Enquesta per a conèixer les opinions dels usuaris

L'enquesta, adreçada als patinadors de Girona, consistia en una sèrie de preguntes per conèixer les seves preferències d'espais per patinar, les zones de Girona on els agradaria poder-ho fer, si creien que caldria un nou espai, si havien tingut problemes per patinar al carrer, etc. L'enquesta sencera està reproduïda als annexos del treball.

La distribució de l'enquesta la vaig fer creant un grup a facebook i convidant patinadors de Girona a participar-hi.

b. La tria de la ubicació de la "skateplaza" a Girona

Per a escollir l'espai on es podria ubicar la "skateplaza" a Girona vaig consultar el Pla d'Ordenació Urbana, especialment la cartografia que representa les divisions de la ciutat en petites zones o sectors segons les activitats que s'hi duen a terme i el que s'hi pot construir o no. Vaig procedir a identificar l'espai on està situat l'actual "skatepark" de Girona en el plànol. Aquella zona està codificada com a C1, Parcs i Jardins. Ara ja ho tenia clar. Només feia falta donar un cop d'ull a tot el mapa per a identificar altres zones codificades com a C1 que estiguessin desocupades.

Vaig arribar a la conclusió que els dos millors llocs per a construir un "park" serien la Plaça del Passeig fora Muralles o el parc de Vista Alegre. A ambdós llocs hi ha molt d'espai, una certa distància que separaria la plaça de les cases i molts arbres, que esmorteirien el so. En realitat la millor opció és la primera, perquè el parc de Vista Alegre ja té bastants usos: un parc infantil, pistes de bàsquet i futbol, un gimnàs a l'aire lliure per a gent gran... En canvi, la plaça del Passeig Fora Muralla actualment està abandonada i sembla una bona opció. Té arbres que esmorteirien el so dels patins, està enfonsada del nivell de la carretera i la franja de carrer que separa la primera línia de façanes de la plaça és d'uns vint-i-cinc metres. En estar enfonsada i tenir arbres, el sol no donaria directament a la plaça, que és un dels actuals problemes del "skatepark" de Girona. Quasi bé no té ni una ombra.

Ara ja havia arribat el moment de passar les enquestes als actuals usuaris de l'"skatepark" perquè ells decidissin on els agradaria que es construís la plaça.

El barri més votat va ser el Barri Vell. Recollint aquesta proposta, la “skateplaza” es podria fer a la Plaça del Passeig fora Muralles.

Al final del document presento el plànol de situació i emplaçament d'aquest espai.

c. Descripció de l'espai escollit amb consulta de l'Arxiu Administratiu de l'Ajuntament i estudi de la normativa urbanística

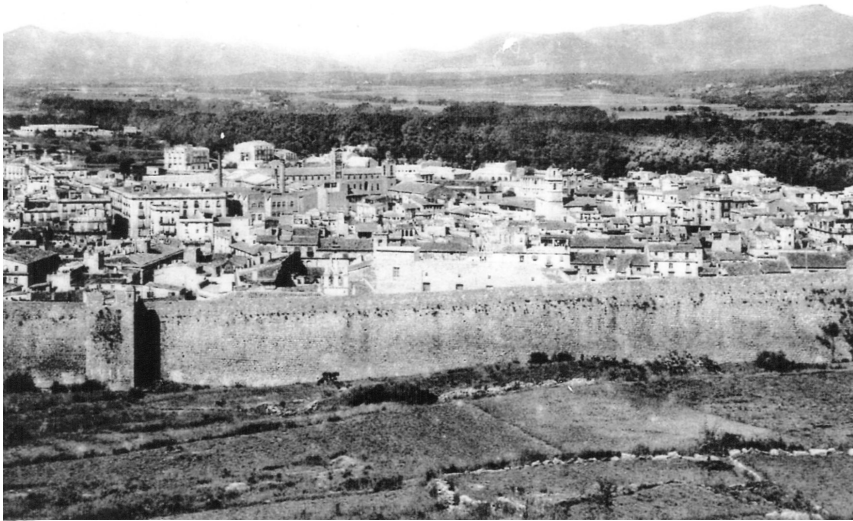
La Plaça del Passeig Fora Muralles està situada dins del Barri Vell, la delimitació del qual va ser aprovada l'any 1983 per l'Ajuntament de Girona, quan el Pla de Reforma del Barri Vell ja s'havia aprovat i iniciat (vegeu Plànol de delimitació del Barri Vell de Girona (any 1982), en els annexos).

Vaig procedir a visitar la plaça, prendre mesures, anotar-ne detalls i començar a rumiar com podria organitzar la “skateplaza” per treure'n el màxim profit.

En veure que l'espai estava tan abandonat vaig pensar que el millor seria aprofitar-lo al màxim i posar-hi altres elements que pogués utilitzar gent de tots els públics i edats, convertint-lo d'aquesta manera en un espai del que tothom pugui gaudir. Va resultar que en aquesta idea coincidia amb els veïns del barri de Les Pedreres tal com em van explicar els representants de l'Associació d'aquest barri en la reunió que descriuré més endavant.

Vint-i-dos anys enrere la plaça del passeig fora muralles no era més que una esplanada d'hortes que quedava separada del centre de la ciutat per la muralla.

Els arquitectes Jeroni Moner i Josep Zazurcos van rebre l'encàrrec de la Direcció General d'Arquitectura i Habitatge de la Generalitat de Catalunya de preparar un pla d'urbanització de la zona, fruit d'un conveni amb l'Ajuntament signat el juliol del 1982.



Il·lustracions 15, 16 i 17. Fotografies de les antigues hortes de fora muralla, de principi del segle XX, la segona del fotògraf Valentí Farnoli i la resta d'autors desconeguts.

Els arquitectes van organitzar la zona en set sectors, que inicialment havien estat quatre; “A”, “B”, “C”, “D”, “E”, “F” i “G”.

- “A”: sector de la Mercè
- “B”: sector del Portal Nou
- “C”: sector de les hortes de la muralla
- “D”: sector sud de St. Domènec
- “E”: sector de St. Domènec i les Àligues
- “F”: sector nord de Torre Gironella
- “G”: sector de Galligans

La plaça del Passeig Fora Muralles correspon al sector “C” (vegeu el plànol que s’adjunta a continuació).

Les obres de reforma de la zona es van fer en dues fases. En la primera fase es varen edificar i reformar els sectors “B” i “C”. Les obres de reforma van durar un any (del 1990 al 1991). Els sectors “A”, “D”, “E”, “F” i “G” es varen reformar durant la segona fase d’obres.

L’any 1983 es va aprovar el Pla Especial del Barri Vell que encara és vigent. En aquell moment el Passeig Fora Muralles no existia, però el pla ja en preveia l’existència¹.

El Passeig Fora Muralles. Nou eix perifèric que enllaça la part baixa de la ciutat a partir de la plaça General Marvà amb la futura universitat de Sant Domènec i la Torre Gironella. El traçat es proposa amb una secció variable per trams, amb aparcaments laterals i recorreguts per a vianants resseguint la muralla. Aquest passeig queda connectat amb el centre de la ciutat a través de les

¹ Memòria del Pla Especial del Barri Vell, 1983. Les referències que segueixen han estat consultades a http://www.girona.cat/adminwebs/docs/0/0/00-memoria_b.pdf [darrera consulta el 28/06/2012].

portes de la muralla comunicades directament amb carrerons que arriben fins l'eix Carrer Ciutadants-Força.

(De la Memòria del Pla Especial del Barri Vell 1983, pàg. 7).

Es calculava que el conjunt de les obres del Passeig Fora Muralles tindrien un cost d'unes 219.300.000 pessetes (del 1982).

S'estimaven unes 502.140.000 pessetes de cost total del Pla Especial Del Barri Vell en despeses no repercutibles (pàg. 21). El cost total d'aquest Pla Especial (despeses repercutibles, no repercutibles i equipaments) era de 1.694.530.000 de pessetes (pàg. 25).

En la secció d'ordenances de la documentació escrita del Pla Especial de Protecció i Reforma del Barri Vell hi ha un article sobre les obligacions de conservació d'elements antics del Barri, on s'explica que aquests no es podran modificar, a excepció de les obres del Pla que ja havien estat aprovades pels responsables de Patrimoni Històric, o en cas que necessitessin ésser reparats o substituïts per temes de seguretat. És per això que tant l'estany de la Plaça del Passeig Fora Muralles com la mateixa plaça estan separades de la muralla per unes petites rajoles d'uns set centímetres d'amplada i uns altres cinc d'alçada que la protegeixen dels diferents agents que en poguessin alterar l'estructura, com ara l'aigua o les arrels dels arbres.

En els panys de paret de les muralles i torres de la mateixa no s'hi podran fer obres que afectin la seva seguretat o caràcter històric-artístic, exceptuades les previstes en el Pla com a passos de sistemes viaris d'interès general.²

El Pla Especial del Barri Vell només admet la plantació d'unes espècies d'arbres concretes que estan determinades en l'apartat d'ordenances d'aquest mateix Pla. Només s'admetia la plantació del xiprer, pi, magnòlia, alzina, acàcia, *citrus* (llimoners i tarongers), *laurus nobilis* (llorer), *aesculus*

² Pla Especial de Protecció i Reforma Interior del Barri Vell. Art. 24. Obligacions de conservació dels elements i Ordenances del Pla Especial del Barri Vell, 1983. Aquestes referències han estat consultades a www.girona.cat/adminwebs/docs/0/0/00-ordenances_b.pdf [darrera consulta el 29/06/2012].

hippocastanum (castanyer d'Índia comú), *platanus acerifolia* (plàtan), tila esuropea, *morus alba i nigra* (morera negra i blanca), robínia, acer, *ginkgo biloba* (Ginkgo), noguer, *ulmus* (om), *cercís siliquastrum* (arbre de l'amor), fruiters i *Fraxinus excelsior* (freixe de fulla gran).

La Plaça del Passeig Fora Murallles té tretze arbres. Aquests arbres no poden ésser trasplantats ni talats si l'Ajuntament no n'ha lliurat una llicència prèviament.

...per efectuar tales i replantacions serà precisa la prèvia sol·licitud de llicència a l'Ajuntament, el qual podrà demanar assessorament als organismes competents.

La negligència en el compliment de l'article interior serà considerada infracció urbanística amb les responsabilitats i sancions oportunes, quedant obligat l'infractor en qualsevol cas a la replantació de l'arbre talat sense permís, o deixat secar, de la mateixa espècie i tamany.³

La plaça fa uns vuitanta-cinc metres de llargada, uns dinou metres d'amplada a la part més ampla i prop de vuit metres la part més estreta.

Divuit fanals estan situats arreu de la plaça de dos en dos. Els bancs i les papereres, que estan arraconats als marges, s'haurien de treure per a aprofitar millor l'espai i treure'n un major rendiment. Deixar només els bancs dels replans que hi ha més amunt seria una bona opció. Allà també s'hi podrien instal·lar altres elements, com un rocòdrom, un petit parc infantil i un espai de repòs per la gent des d'on podrien veure bé els seus fills o acompanyants. D'aquesta manera es crearia un bon ambient de barri en la zona. Les papereres es podrien traslladar a cadascun d'aquests replans i/o al fons de la plaça.

El terra de la plaça està estructurat en dos nivells: la zona de passeig que és de terra i un petit llac artificial fet de marbre enfonsat en el sòl. La idea d'aquest llac era retenir l'aigua de la pluja per a emplenar-lo i fer bonic però van

3 Pla Especial de Protecció i Reforma Interior del Barri Vell. Art. 25. Obligacions de conservació del medi ambiental. Pàg. 20 i 21. *Ordenances del Pla Especial del Barri Vell, 1983*. Aquestes referències han estat consultades a www.girona.cat/adminwebs/docs/0/0/00-ordenances_b.pdf [darrera consulta el 29/06/2012].

començar a aparèixer-hi mosquits i brutícia. Per això actualment hi ha un conducte per a evacuar l'aigua i desaiugar-lo.

Al fons a la dreta de la plaça hi ha set grades que fan dos metres d'alçària i quatre de llargada. Aquestes serien un bon element que es podria aprofitar per a la construcció de la "skateplaza". Només faria falta asfaltar-ne la part de dalt per a poder utilitzar-les.

d. Reunió amb la Junta de l'Associació de Veïns de les Pedreres

El dia dos de juliol vaig assistir a una reunió convocada per la Pilar Adroher (presidenta de l'Associació) a la Casa Pastora, on van assistir tots els membres de la Junta de l'Associació de Veïns del barri de Les Pedreres. El contacte me'l va facilitar el meu pare que m'hi va acompanyar.

Un cop allà em vaig presentar i els vaig fer una petita introducció per a explicar-los en què consistia el meu projecte. Seguidament els vaig fer una sèrie de preguntes que havia preparat prèviament amb l'objectiu d'obtenir més informació sobre el barri i la zona, i saber si els agradava el projecte i si hi donarien suport. Totes les respostes les vaig gravar amb la gravadora de so del telèfon mòbil per no perdre'm cap detall. A la vegada anava fent petites anotacions per orientar-me en la gravació en un petit paper amb les preguntes escrites. Dies després la presidenta de l'Associació va enviar un correu a tots els veïns de les Pedreres per a comentar-los quins temes havien sortit durant la trobada. En primer lloc de la llista s'introduïa el meu treball (vegeu el document de l'acta de la reunió en els annexos del treball).

El qüestionari que vaig fer servir de guió és el següent:

- Actualment s'utilitza aquest espai? Si és que no, per què?
- Com és que està abandonat?
- Existeix algun projecte per a aquest espai?
- Existeix alguna classe d'instal·lació per a practicar esport en el barri?
- El projecte correspon a alguna de les necessitats del barri?
- La construcció d'una "skateplaza" suposaria algun tipus d'inconvenient com per exemple el soroll per als veïns?
- Si poguéssiu determinar els horaris d'utilització de les instal·lacions quins proposaríeu?

- Creieu que si el projecte es duagués a terme la zona es podria convertir en un punt de trobada de gent del barri o altres usuaris de les instal·lacions?
- Quines altres activitats es podrien dur a terme o quines altres classes d'instal·lacions es podrien fer per a donar servei al barri?
- L'associació de veïns donaria suport al projecte?

La transcripció íntegra de les respostes a l'entrevista la podreu trobar adjunta als annexos. Com a conclusions de l'entrevista podem destacar el següent:

- L'espai està completament abandonat i no existeix cap projecte. Els encantaria que el projecte es duagués a terme perquè així aquest barri, que sol ésser tan solitari, guanyaria una mica d'ambient.
- Als veïns de les Pedreres els preocupa que construir una "skateplaza" comportés l'aparició de "grafittis" en el barri, a la qual cosa s'hi hauria de trobar una solució. L'única possible solució que vam comentar seria construir una paret de metacrilat a tocar la muralla per a que la gent que pinta "grafittis" no hi pogués accedir.
- Per a poder determinar els horaris d'utilització de la plaça hauria de preparar uns fulls informatius en els que s'expliqués amb detall quin és l'objectiu del projecte i passar-los als veïns del barri més propers a la plaça, que són els que es veurien afectats pel tema del soroll. D'aquesta manera podrien votar per a uns determinats horaris. S'aplicaria l'horari més votat.
- A part de l'apartat d'elements complementaris, als veïns els agradaria muntar també una espècie de "xiringuito" en els Jardins dels Caputxins, una plaça situada al capdamunt de la pujada de les pedreres, on hi ha arbres. Els pares solen anar a allà a l'estiu a refugiar-se del sol mentre vigilen els seus fills que juguen al parc infantil. D'aquesta manera pretenen aconseguir que al Passeig Fora Muralles se li doni per fi la utilitat a la que anava destinat en fer el projecte, una zona per al passeig que aniria des de la Plaça del Passeig Fora Muralles ("skate plaza" i altres instal·lacions) fins als Jardins dels Caputxins.

e. Anàlisi dels materials utilitzats al Barri Vell

Per conèixer la normativa vigent a l'Ajuntament de Girona sobre materials que es permet utilitzar al Barri Vell vaig contactar amb el Sr. Carles Sanjosé, ex-arquitecte municipal, a qui ja coneixia. Li vaig demanar si em podia facilitar la informació o si més no on la podia trobar. La seva resposta s'ha adjuntat en l'apartat d'annexos.

Vaig consultar els documents que em va suggerir i vaig comprovar que no hi ha cap norma que prohibeixi fer ús dels materials que jo tenia previst. De tota manera em va comentar que, tot i que en la normativa no estan molt especificats els límits, és important actuar amb sensibilitat per l'espai.

f. Estudi sobre el terreny i amidaments

Prendre mesures i fotografies de l'espai escollit no va ser una tasca molt complicada, però sí que em va dur molta feina. Un matí de dissabte vaig agafar una cinta mètrica de deu metres, una càmera fotogràfica i un paper amb un plànol de la plaça imprès d'internet. Un cop allà vaig instal·lar els papers i la carpeta en un racó de la plaça i em vaig dedicar primer a prendre'n fotografies de tots els racons. Un cop acabada la tasca vaig agafar la cinta mètrica i em vaig anotar totes les mesures que vaig creure necessàries per a poder situar els arbres i fanals dins un plànol de la plaça, ja que havia consultat molts plànols d'internet prèviament i només en un apareixien les posicions dels arbres però, de tota manera, eren errònies.

Això em va servir més endavant per a poder situar els arbres en el primer esbós que vaig fer de la "skateplaza" a escala 1:500, amb l'ajuda d'un escalímetre que havia aconseguit en el despatx d'arquitectura d'en Bernat Masó.

Entrant tot tipus de mides i coordenades permet a les empreses constructores veure com es materialitzaria el seu projecte en cas que l'haguessin de dur a terme.



Il·lustració 19. Vista de l'interior d'una casa efectuada amb Autodesk

Aquesta és la forma en què treballen els dissenyadors industrials i arquitectes, i fins i tot algunes multinacionals de cotxes que publiquen anuncis al diari, en revistes o a la televisió. Allò que hi veiem no són ni fotografies ni vídeos, són imatges renderitzades, com ara la imatge anterior.

La versió que jo vaig escollir per a dissenyar els mòduls del treball és la del 2011. L'empresa autoritza la descàrrega gratuïta de versions limitades, sempre i quan siguin utilitzades per estudiants. En vaig fer la descàrrega directament de la pàgina oficial de l'empresa Autodesk.

El programa és molt senzill d'entendre, però és complicat dominar-lo i conèixer-lo. Amb una sessió de poques hores fent experiments sol amb el programa vaig arribar a comprendre'n el funcionament, però no en sabia prou per a crear la plaça.

Al centre de la pantalla el programa presenta quatre vistes a mides iguals que representen l'alçat, la planta, el perfil i una vista en perspectiva de la figura que s'ha de crear. A la dreta de la pantalla el programa presenta diverses opcions per a crear figures, com per exemple prismes, piràmides, cilindres, cons i altres figures geomètriques que s'hauran de modificar, rotar, tallar, pintar o moure amb els controls de dalt de la pantalla segons convingui. També permet construir figures geomètriques, planes o variacions de figures geomètriques senzilles. Fins i tot et permet crear una tetera i arbres. Només amb la versió d'estudiant ja tens a l'abast

infinites opcions que permeten crear figures amb molt realisme i també modificar les textures dels objectes.

Per a aprendre a utilitzar-lo primer vaig demanar ajuda al despatx d'arquitectura de Bernat Masó, però més tard vaig trobar un professional especialitzat en disseny en 3D, en Lluís Matas, que va ser capaç d'ensenyar-me tot el que necessitava i més per a dissenyar els mòduls del treball, d'una forma i presentació correctes amb una sessió de només una hora i mitja el mes d'agost. També em va ensenyar projectes seus fets amb la versió completa d'aquest mateix programa i em va iniciar en aquest apassionant món. Em vaig quedar amb ganes de conèixer-ho més a fons, però tot requereix moltes hores de dedicació. Em va fer la classe totalment gratuïta.

Un cop fet aquest importantíssim pas que forma part de la recerca i objectius del treball, ja vaig procedir a dissenyar els mòduls de la plaça a escala i en mides reals.

j. Construcció d'una maqueta a escala

La maqueta del projecte és a escala 1:100, una mida en la que no m'ha sigut difícil treballar-hi. És feta de cartró i cartró ploma, dos materials molt adequats perquè són resistents i, en canvi, fàcils de retallar amb "cutter".

La base és feta de cartró ploma amb gruix de 5 mm., i està adherida a una fullola de fusta d'1x0'5 m. Les altres figures són fetes amb cartró d'1'5 mm. de gruix o cartró ploma de 3 mm. de gruix. Per a fer la base de la plaça només em va fer falta retallar el cartró ploma de 5mm amb les mesures que m'indicava el croquis de la plaça. Per a representar-ne la paret corba vaig fer un seguiment de la distància entre la paret i la muralla de cinc en cinc metres avançant per la muralla. Per a situar-hi els arbres i fanals també em vaig ajudar del croquis, havent-los pogut situar abans en el paper perquè prèviament havia anat a prendre les mesures de la plaça.

Alguns mòduls tenen una capa de pintura blanca en "spray" per sobre per a no tenir problemes amb els colors dels diferents tipus de cartró, perquè representa que tots són fets de formigó.

En algunes ocasions s'ha utilitzat plastilina de color blanc per a tapar alguns forats o acabar de forma més suau els plans inclinats o per exemple en el cas del mòdul núm. 5..

En la construcció de la maqueta em vaig guiar amb un croquis a escala 1:500 i amb l'ajuda d'un escalímetre.

Els materials utilitzats en l'elaboració de la maqueta van ser els següents:

- cartró ploma de gruix 3 i 5 mm.
- cartró de gruix 1'5 mm.
- tisores i "cutter".
- plastilina.
- llapis de mines.
- escalímetre i regla.
- escaire i cartabó.
- compàs.
- cinta adhesiva.
- "super glue" i cola blanca.
- spray de pintura blanca.
- Tela de gespa artificial i de maons per a maquetes

k. Aspectes considerats en la construcció de la “skateplaza”

“Concrete”, “Spoko ramps” i “Rhino” són les empreses que més “skateparks” han construït arreu de Catalunya i possiblement d’Espanya. Per a saber com es construeixen les rampes i altres figures vaig optar per a contactar amb “Concrete” perquè les altres dues empreses es dediquen a vendre mòduls “premuntats” de plàstic o fibres de vidre i a situar-los sobre una superfície de formigó. En canvi a mi m’interessava més saber com es construeixen les figures amb el formigó perquè els pots donar la forma convenient.

Contactar amb l’empresa em va ser molt fàcil. Vaig accedir a la seva web oficial cercant “Concrete skateparks” a la xarxa i en la mateixa pàgina inicial hi vaig trobar un apartat destinat al contacte de clients amb l’empresa. La transcripció del correu que els vaig enviar el podreu trobar als annexos del treball.

Malauradament en el moment de tancar el treball no havia obtingut resposta i per això no s’ha pogut incorporar aquesta informació.

Els especialistes que haurien d’intervenir en l’obra són:

- Maquinistes per excavacions i moviments de terres
- Paletes
- Electricistes
- Lampistes
- Jardineros (empresa especialitzada en gespa artificial)

La maquinària prevista per a la realització de l’obra seria:

- Carretó autobolquet
- Compressor
- Martell pneumàtic
- Màquines en general: radials, cisalles, talladores i semblants
- Vibradors per a formigons
- Camió bomba de formigonar
- Camió amb grua

- Camió formigonera
- Camió de transport de materials
- Trepant portàtil
- Puntals metàl·lics
- Formigonera elèctrica (pastera)

Per a reformar el sòl primer s'haurà d'enderrocar l'estany artificial de marbre de la plaça i remoure'n la terra de sota i dels costats. Un cop remogut tot el terra es podrà procedir a allisar-lo i anivellar-lo perquè quedi ben pla. Seguidament es recobrirà tot el sòl amb una capa de formigó de pocs centímetres d'alçada havent col·locat prèviament un encofrat al voltant de tots els arbres en forma cilíndrica amb 75 cm de radi i 50 d'alçària. L'últim pas consisteix en cobrir la superfície amb rajoles de pedra enganxades al formigó amb ciment, i recobrir el voltant dels arbres amb terra fins al nivell del formigó. Aquestes rajoles seran de 60x120 centímetres i són fetes de pedra natural polida. Es diuen Avina. Són adequades per ser llises, pel que no hi haurà retruny al passar amb el patí per sobre i no resultarà sorollós. Les rajoles poden ser utilitzades tant per a interiors com per a exteriors i estan disponibles amb els colors crema i gris. El color escollit és el gris, que fa joc amb les estructures de formigó. La superfície que s'ha de cobrir amb lloses és d'uns 1.275 metres quadrats aproximadament, per tant se'n necessitaran unes 1.700. Els espais arrodonits que quedaran al voltant dels arbres seran coberts per sobre amb rajoles de cautxú. No hi haurà problema amb el rec perquè les rajoles de cautxú permeten el pas de l'aigua. En el cas de l'últim om i els tres primers arbres de la plaça, l'encofrat que s'hi haurà de construir al voltant serà quadrangular i un cop retirat l'encofrat s'hi col·locarà una jardinerera de gespa artificial. La gespa artificial no necessita un manteniment tant regular com la gespa natural i, tot i que no és barata, s'amortitza ràpidament degut al poc manteniment necessari. Escollirem gespa artificial de color verd clar i de fil curt, perquè és el que menys s'aixafa, i de les més econòmiques. L'encofrat de l'om serà de 7'5x4 metres i el de les tres moreres de 2x6 metres. S'hauran de fer tres jardineres de gespa artificial més però no farà falta construir-hi un encofrat prèviament perquè en el seu lloc no hi ha arbres. La primera serà a uns 11 metres de les grades resseguint la paret, just on hi ha els fanals, i farà 2x1 metres. La següent estarà situada just a l'altre costat de la plaça a dos metres de distància de la muralla i serà amb forma de mig cercle d'1'5 metres de radi. Per últim s'haurà de fer una altre

jardinera just on hi ha els dos últims fanals de la plaça, a uns 12 metres de l'últim mòdul que serà de 3x1'5 metres. En total es necessitaran 55,5 m² de gespa.

Per a instal·lar la gespa artificial sobre el mateix formigó de les jardineres en les que no haurem construït l'encofrat prèviament, es col·locarà la gespa artificial directament sobre el sòl enganxant-la amb adhesiu de PU. També hi ha alguns tipus de gespa artificial que ja porta un líquid adhesiu amb protector a la banda de sota i per a enganxar-la a terra només faria falta destapar-ho.

En el cas de les dues jardineres que necessiten encofrat la gespa artificial s'haurà d'instal·lar sobre terra i el procés és una mica més complicat. Primer de tot s'han d'eliminar les males herbes i ruixar el terra amb herbicida per a què no surtin més brots. Després s'ha de repartir sorra homogèniament per a tota la base i aixafar-la amb un corró per a que quedi ben plana i compactada. Seguidament s'ha d'estendre una malla protectora per a gespa en la superfície desitjada i per últim ja es pot instal·lar la gespa sobre la superfície enganxant els marges de les diferents bandes amb una cola especial (producte d'una barreja de materials que ja entren en el "kit" de la compra).

4. UNA PROPOSTA D'”SKATEPLAZA”

a. Distribució dels mòduls en l'espai. Planta general

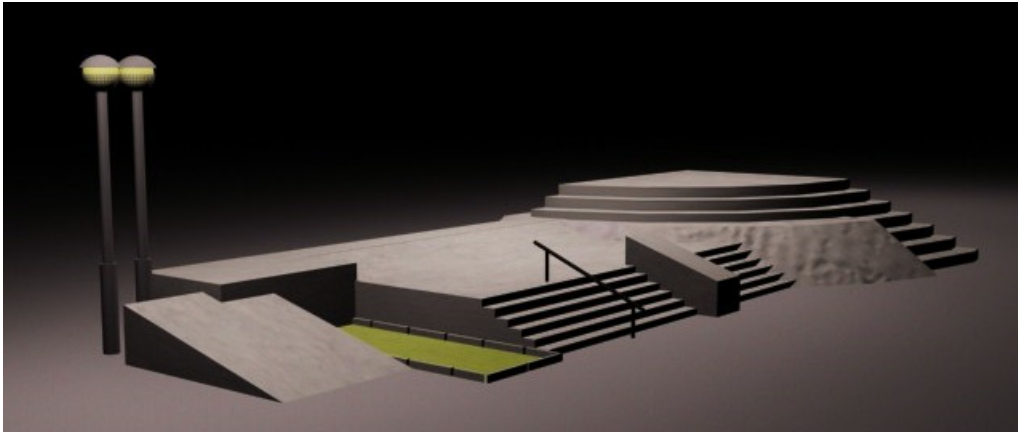
Presento el plànol general de la distribució dels mòduls en l'espai de l'”skateplaza”. Aquest plànol és derivat de diferents proves i esborranys fets a mà amb l'ajuda d'un escalímetre. Els croquis de treball es van fer a partir del mapa de parcel·les del Cadastre. L'elaboració d'aquest plànol es va fer amb la col·laboració del despatx d'arquitectura de Bernat Masó (Girona) amb el programa AutoCad.

El plànol, que es presenta al final del document, és escala 1:400 i mostra la distribució dels mòduls a l'espai a mides proporcionals amb les reals.

b. Disseny dels mòduls i descripció de les seves característiques generals.

Descripció del mòdul número 1

El primer mòdul de la plaça és un “funbox” que es pot patinar en un sol sentit (de dalt cap a baix). Consisteix en una plataforma de formigó d'uns noranta centímetres d'alçada arrambada a les grades del fons de la plaça, amb sis escales encaixades a una rampa que s'enfila per aquestes grades. Un calaix i una barana de pocs centímetres d'alçada baixen per aquestes escales i permeten fer multitud de “grinds” i “slides” baixant les escales. Els calaixos i baranes en baixada són elements molt característics del carrer.



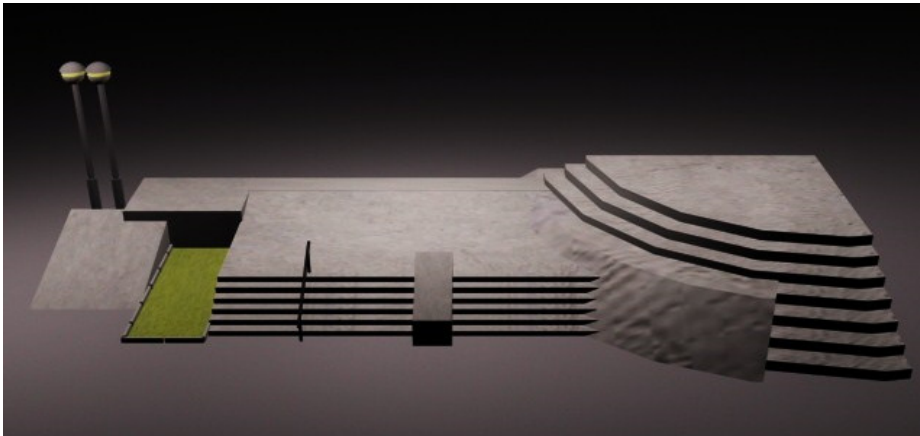
Il·lustració 20. Perspectiva del mòdul número 1 (Autodesk)

Les escales poden ser utilitzades com a “gap”, és a dir, per baixar-les fent tot tipus de maniobres a l'aire.

Ben arran de la paret hi trobem un petit pla inclinat d'un metre de llargada per agafar impuls i poder realitzar qualsevol maniobra a les escales, la barana o el calaix.

A l'esquerra de la plataforma, al nivell del terra, hi ha una jardinera de gespa artificial d'uns dos metres d'allargada. En aquest espai hi ha tres arbres. La jardinera també podrà ser utilitzada com a “gap” i la recepció d'aquest serà el pla inclinat que hi trobem tot seguit. Arramblat a la paret hi ha un calaix de pocs centímetres d'alçada

que sobrepassa la jardinera, i ens permet jugar fent “grinds” o “slides” de transició des de la plataforma al pla inclinat.

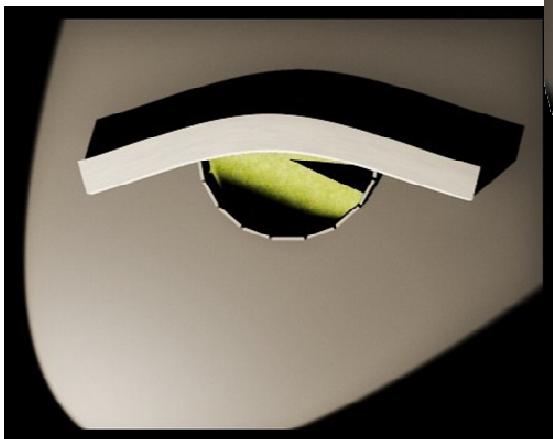
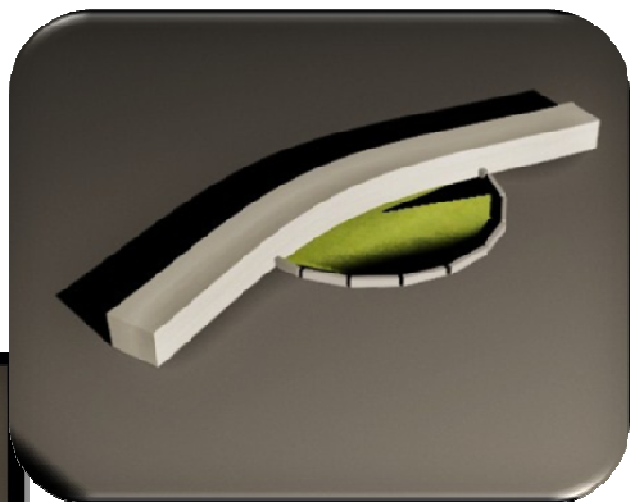


Il·lustració 21. Vista frontal del mòdul 1 (Autodesk)

Descripció del mòdul número 2

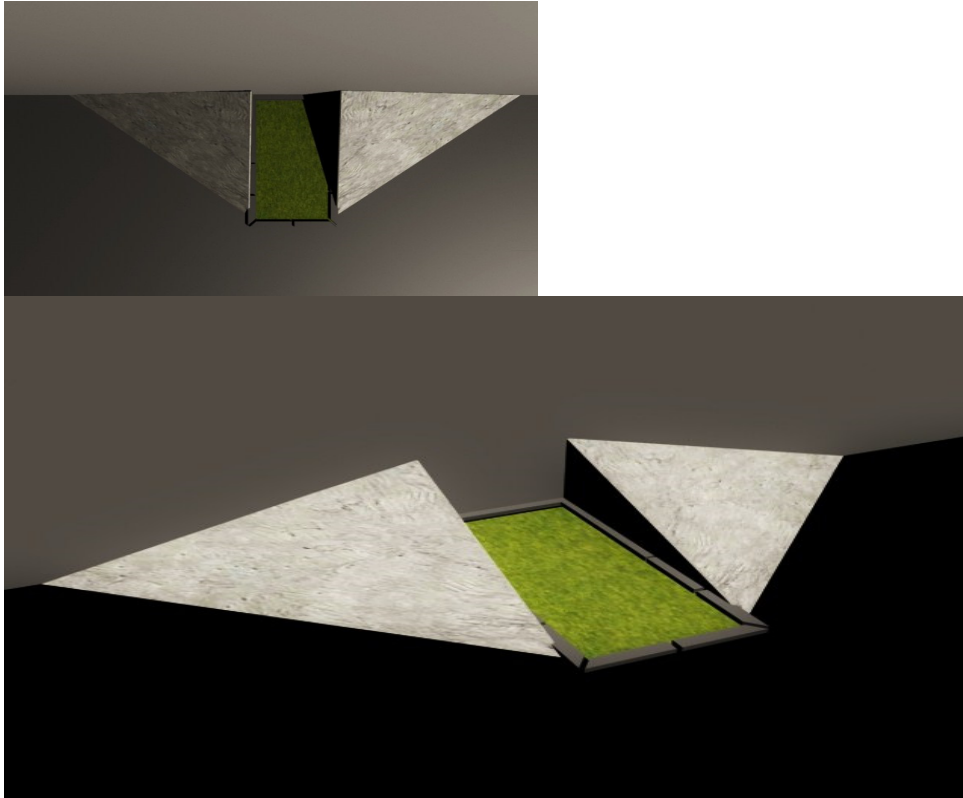
El mòdul número 2 és un senzill banc de formigó que fa corba, en forma d'una “C” estirada. En el centre de la curvatura, al terra i tocant el banc, trobem una jardinera de gespa artificial en semicercle, que ens obliga a fer les maniobres passant-hi per sobre i augmenta la dificultat del mòdul.

El banc ens permet fer tots els possibles “grinds”, però a tots se'ls afegeix una mica de dificultat pel fet que fa corba i per la presència de la jardinera de gespa artificial de la base.



Il·lustracions 22 i 23. Mòdul 2 (Autodesk)

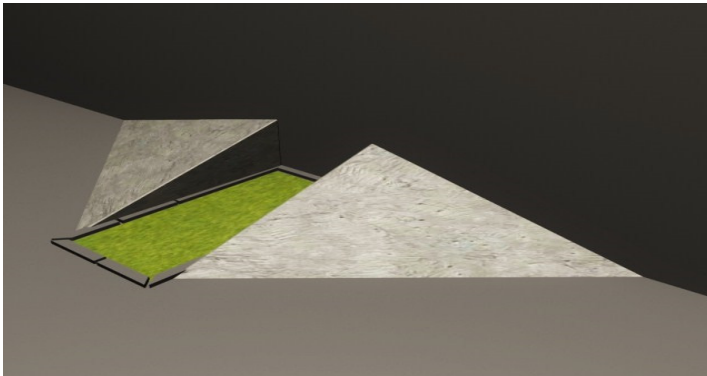
Descripció del mòdul número 3



Il·lustració 24 i 25. Mòdul 3, planta i perspectiva (Autodesk)

El mòdul número 3 consisteix en una piràmide de formigó arrablada a la paret de la plaça. Esta tallada per la meitat en dues parts simètriques (la rampa de salt i la rampa de recepció del salt) i entre ambdós trossos hi ha un espai d'un metro que correspon a una jardinera de gespa artificial i a dos fanals, també arrablades a la paret.

Permet fer multitud de maniobres de "flat", realitzant un "transfer" (transició) d'un dels plans inclinats a l'altre, saltant per sobre de la jardinera. També dóna la opció als patinadors d'aprofitar les rampes per a enfilear-se cap a les parets i fer un "wallride".



Il·lustració 26. Mòdul 3, perspectiva (Autodesk)

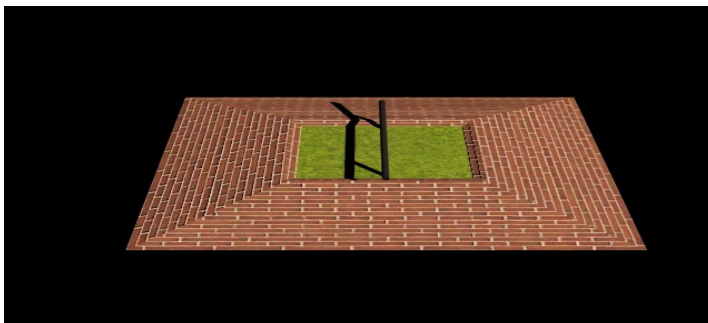
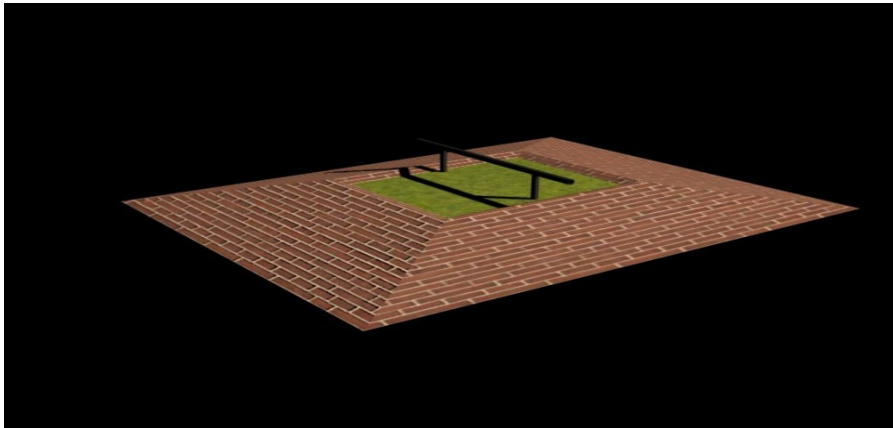
És un mòdul pensat principalment per a aprofitar un petit espai que només quedava ocupat per un parell de faroles. A més permet als patinadors agafar més impuls i velocitat al saltar de banda a banda del mòdul.

Descripció del mòdul número 4

La figura que correspon al mòdul número 4 és una piràmide de maons. Aquesta piràmide queda centrada al mig de la plaça i és d'unes dimensions considerables: 600x400 cm. i 1 metre d'alçada.

No té punta a l'extrem superior, sinó que hi ha una jardinera de gespa artificial i una barana de color negre que la sobrepassa.

El considero un dels mòduls essencials de la plaça perquè permet als patinadors fer moltes maniobres, com són: maniobres de flat d'alguns dels quatre plans inclinats a un altre (utilitzant-ne un per al salt i l'altre per a la recepció del salt), "grinds" a la barana que sobrepassa la jardinera o senzillament "transfers" (transicions) de banda a banda de la piràmide per a agafar impuls. Tot i que la barana està situada al mig de la jardinera queda prou espai als laterals per a realitzar les maniobres de "transfer".



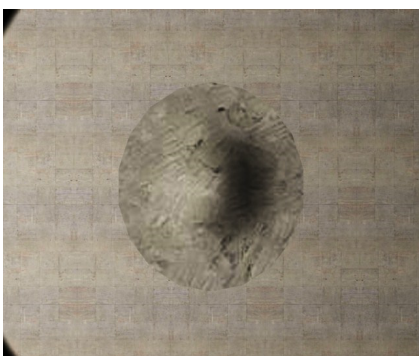
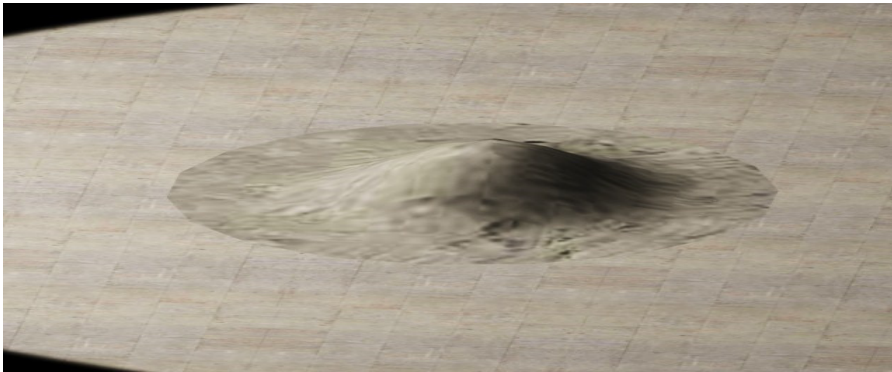
Il·lustracions 27 i 28. Mòdul 4, perspectives (Autodesk)

Descripció del mòdul número 5:

El mòdul número cinc és únicament una estructura que serveix per a agafar velocitat.

Té forma de semiesfera (o onada) amb un diàmetre de dos metres i un d'alçària, que surt de forma poc accentuada de la base del terra, per tal que l'entrada al mòdul amb els patí sigui fluida i poc brusca.

Només permet fer alguna maniobra de transició de banda a banda que farà agafar al patinador molt d'impuls, perquè la recepció és considerablement dreta.



Il·lustracions 29, 30 i 31. Mòdul 5
(Autodesk)



Descripció del mòdul número 6

El mòdul número 6 és un “pole jam”. Consisteix en una barana rodona de ferro que surt del terra i s’inclina cap amunt. S'utilitza per a realitzar tot tipus de “grinds” o “slides” de baix cap amunt agafant impuls cap a enlaire. Els “pole jams” també són elements molt característics del carrer. Imiten les pilones que barren el pas als

cotxes. Tots hem vist més d'un cop una piona tombada per un cotxe: d'aquí van néixer els "pole jams".

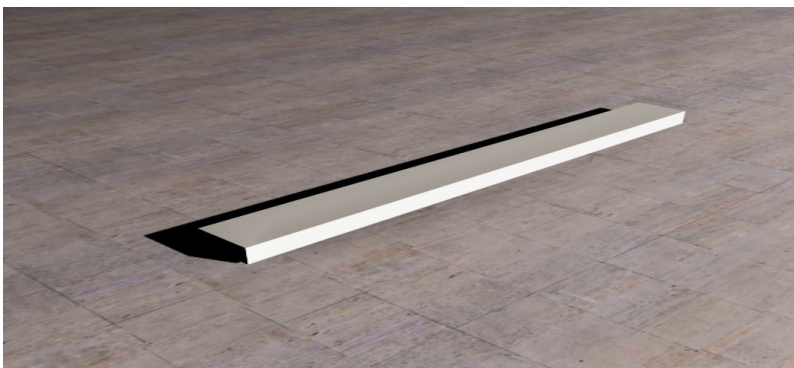


Il·lustracions 32 i 33. Perfil i planta del mòdul 6 (Autodesk)

Els "pole jams" són mòduls molt poc característic dels "skateparks", però en canvi si que ho són de les "skate plazas" i del carrer.

Descripció del mòdul número 7

El mòdul número set és un llarguíssim banc de formigó de deu metres de llargada que permet fer tots els "grinds" i "slides" possibles. És molt senzill, però la gràcia del mòdul està en que normalment no es troben calaixos tan llargs com aquests en les pistes per a patinar, o sigui que en aquest el patinador podrà fer les maniobres tan llargues com vulgui.



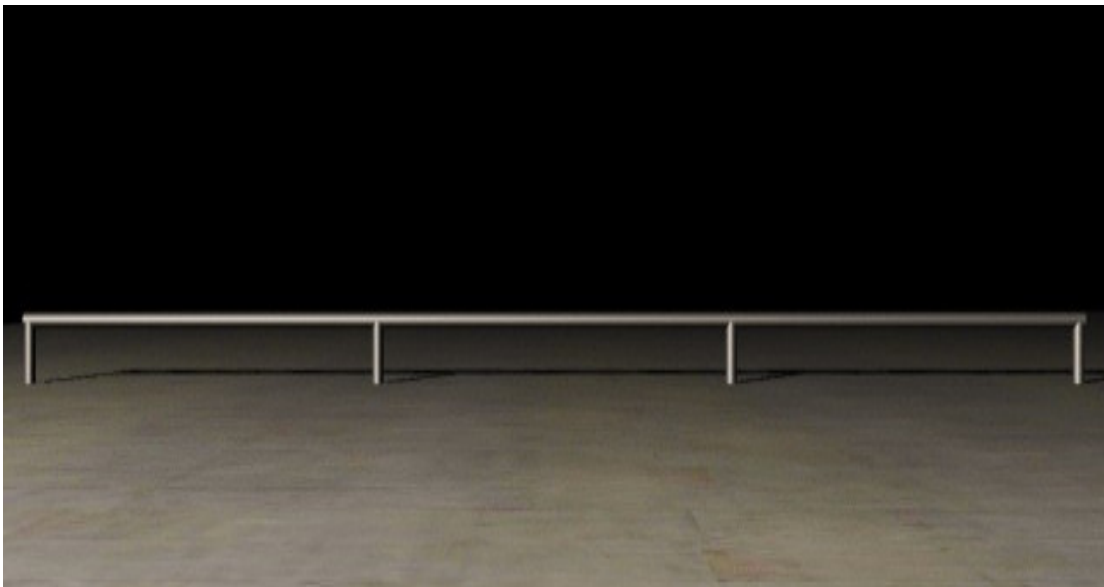
Il·lustracions 34 i 35. Mòdul 7, perspectiva i planta (Autodesk)



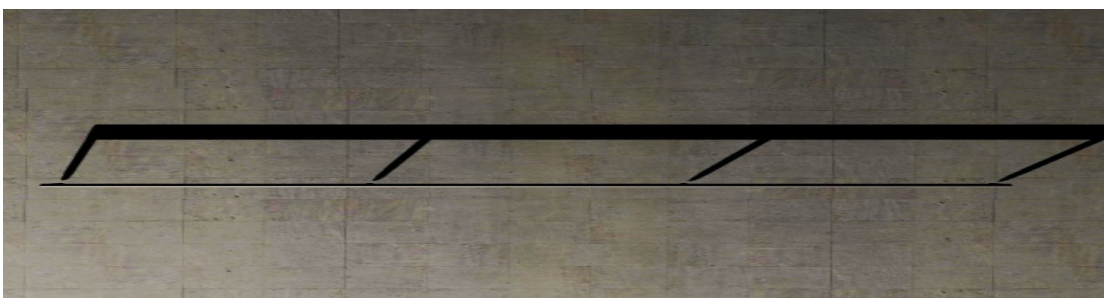
Descripció del mòdul número 8

El mòdul número 8 és quasi el mateix que el descrit amb el número 7. Consisteix en una barana cilíndrica que permet fer també tots els “grinds” i “slides” que existeixen, fent-los durar molta estona, gràcies als set metres de llargada que fa la barana.

Fer maniobres tan llargues és molt complicat, però pocs “skateparks” disposen de baranes tan llargues com aquesta per a practicar-los. Aquesta dóna l’oportunitat als patinadors d’aprendre bé les maniobres.



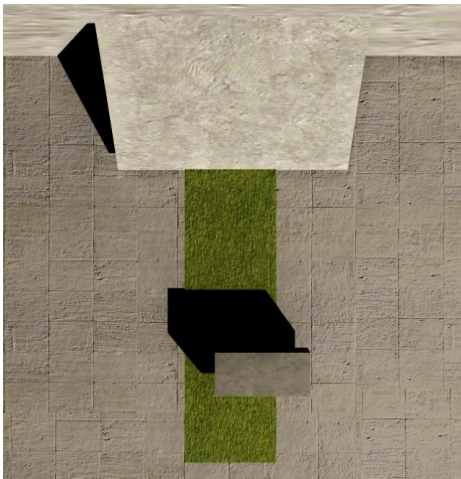
Il·lustracions 36 i 37. Planta i perfil del mòdul 8 (Autodesk)



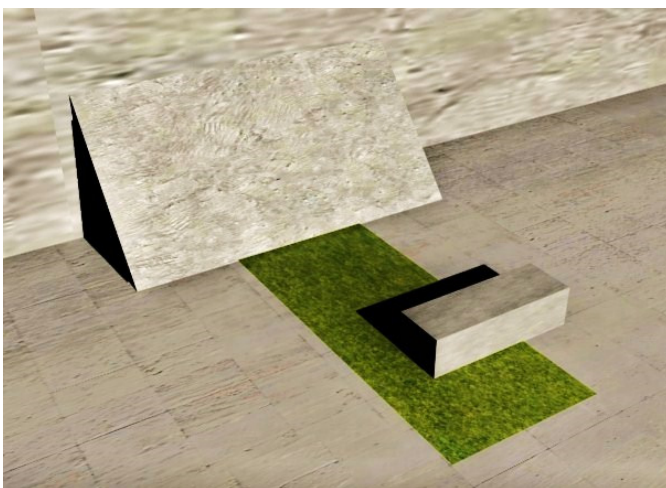
Descripció del mòdul número 9

El mòdul número 9 està ubicat cap al final de la plaça. És el penúltim mòdul de la “skateplaza”. Consisteix en una jardinera allargada de gespa artificial, en un extrem de la qual trobem un pla molt inclinat que podrà ser utilitzat com a “wallride”. Al centre de la jardinera hi ha un banc de pocs centímetres d’alçada i d’amplada, que no surt del terra sinó de la mateixa jardinera. Aquest fet sumarà dificultat a l’hora de realitzar un “grind” o “slide”, perquè abans d’encaixar la maniobra al calaix s’ha de superar saltant un trosset de jardinera.

La jardinera fa un metre i mig d’amplada i també podrà ser utilitzada com a “gap” (en anglès forat) és a dir com a obstacle per a saltar de banda a banda.



Il·lustracions 38 i 39. Mòdul 9, planta i perspectiva (Autodesk)



Descripció del mòdul número 10

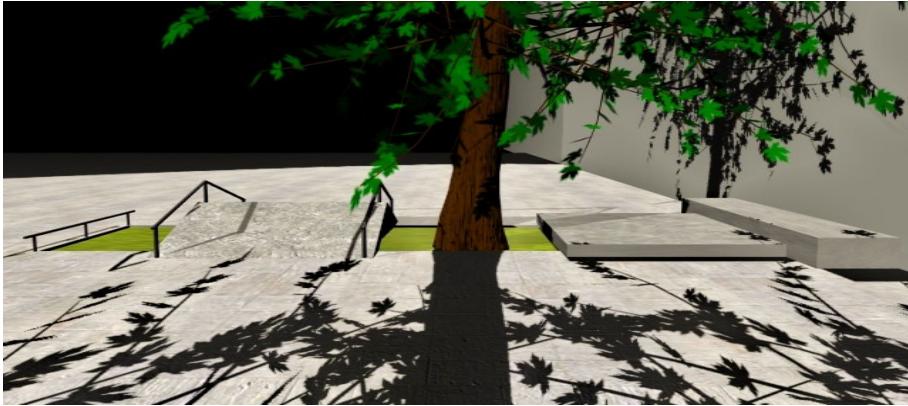
El mòdul número 10 és l'últim mòdul de la plaça i és potser el segon més important de tots perquè, a part de ser el mòdul que tanca totes les possibles línies que es poden seguir dins la plaça, és també un dels mòduls que té més elements de tots. Permet multitud de maniobres en comparació amb d'altres.

Una jardinera de gespa artificial creua per sota el mòdul de punta a punta. A l'extrem més arramblat de la paret d'aquesta jardinera trobem un calaix més alt que qualsevol altre de la plaça, de 60 centímetres d'alçària, que sobrepassa de punta a punta una petita "manualera" (plataforma) de trenta centímetres d'alçària. Aquest petit conjunt dels dos elements permet combinar maniobres de "manual" amb "grinds" o "slides" i viceversa.

Més enllà hi trobem un pont que s'aixeca d'un dels marges de la jardinera i aterra en l'altre amb dues baranes que pugen i baixen en cada marge, simulant les baranes que trobem al carrer per a recolzar-nos-hi. Però en realitat estan pensades per a poder-hi marcar també els "grinds" i "slides". El pontet podrà ser útil als patinadors per a fer maniobres de "transfer", és a dir, saltant d'una rampa i rebent el salt en l'altra (transició).

Si ens desplaçem encara més enllà podem observar una petita barana que ressegueix el marge de la jardinera, per a realitzar els famosos "grinds" i "slides".



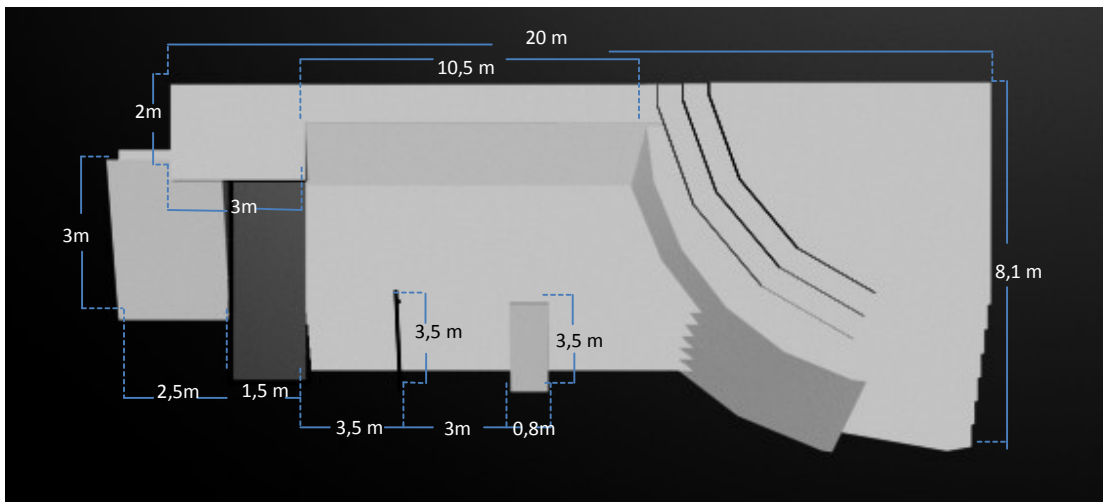
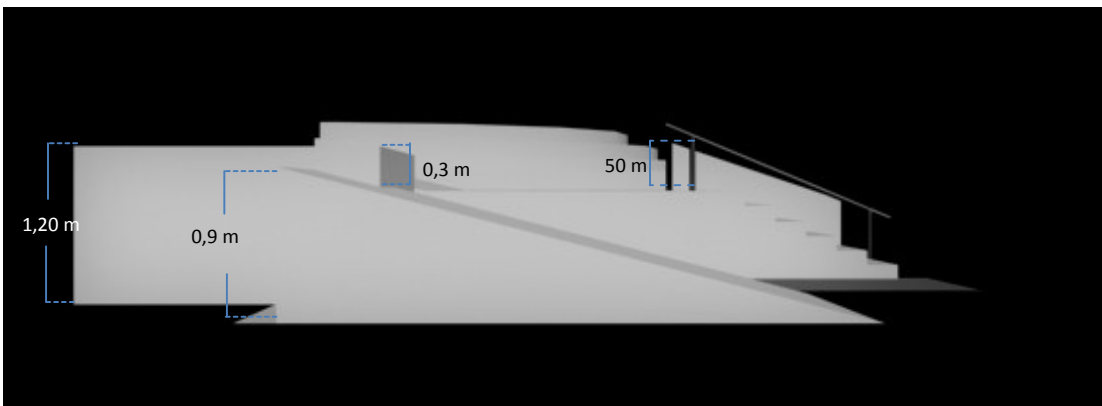
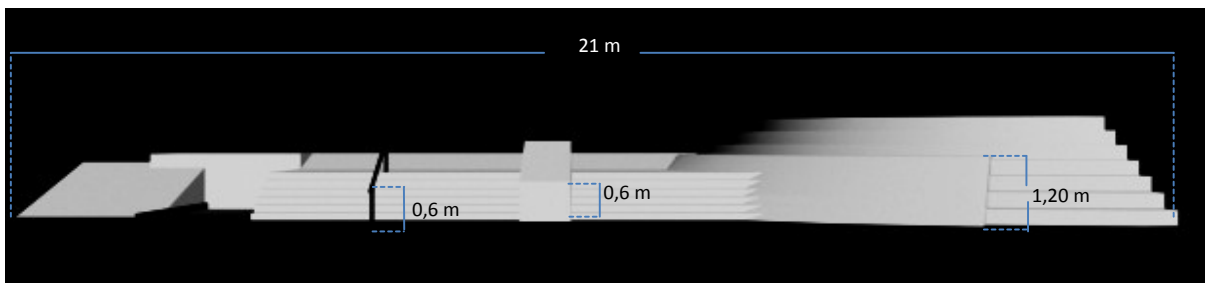


Il·lustració 40 i 41. Perspectiva i alçat del mòdul 10 (Autodesk)

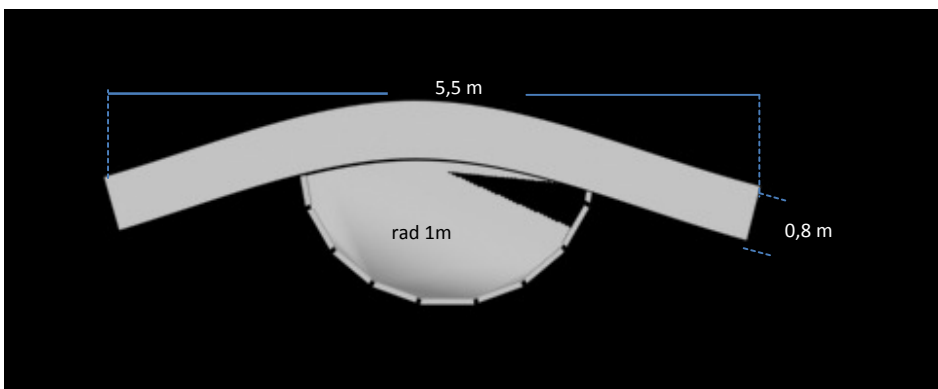
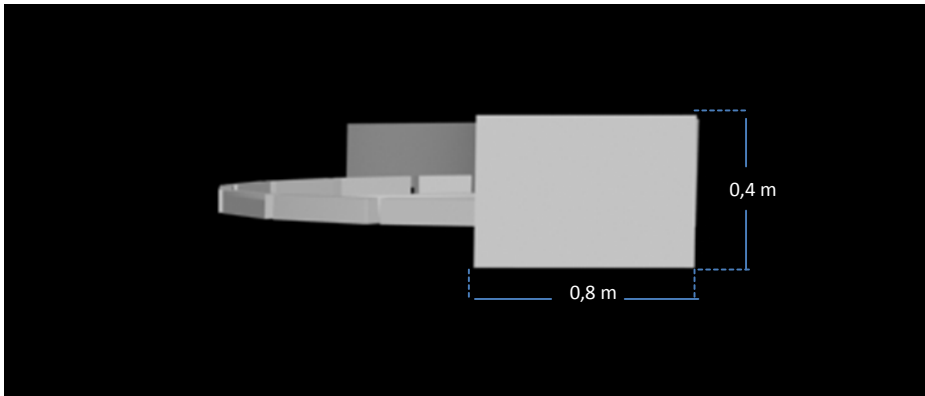
c. Cotes bàsiques dels mòduls

En aquest apartat presento els mòduls amb les cotes bàsiques en alçat, planta i perfil, combinació de presentacions que permet veure'n les dimensions. Els he dibuixat amb el programa Autodesk igual que les figures de l'apartat anterior. De cada un dels mòduls es presenten tres vistes sempre seguint aquest ordre: alçat, perfil i planta. Dels mòduls 5 i 6 només es requereix presentar una vista, planta i perfil respectivament.

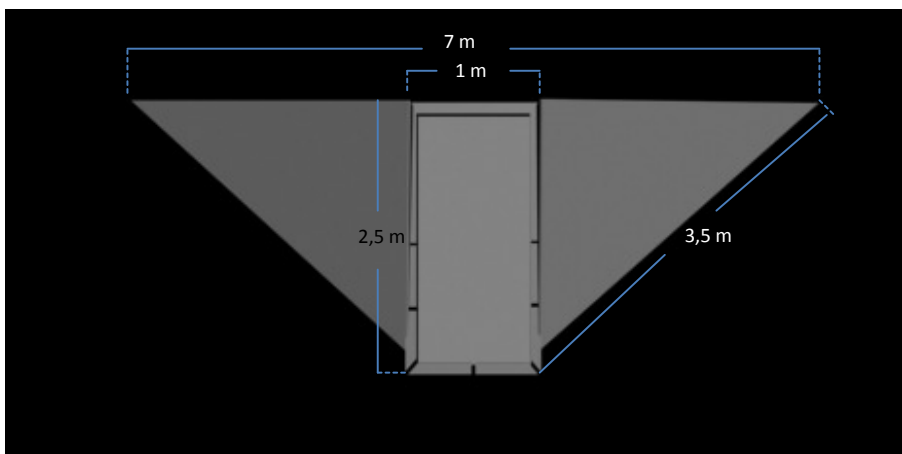
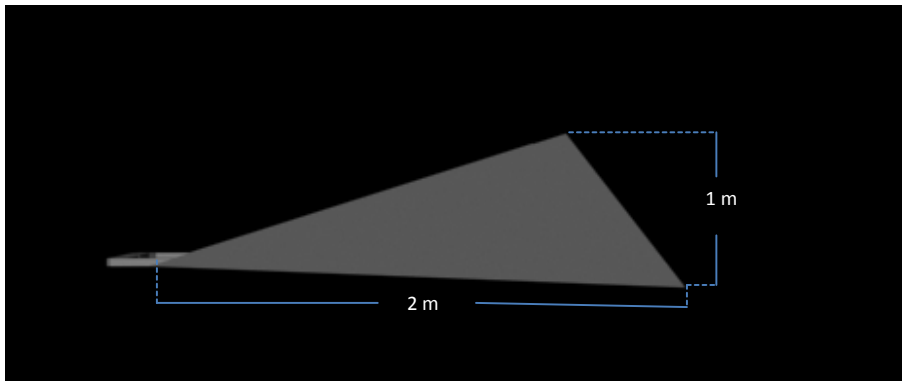
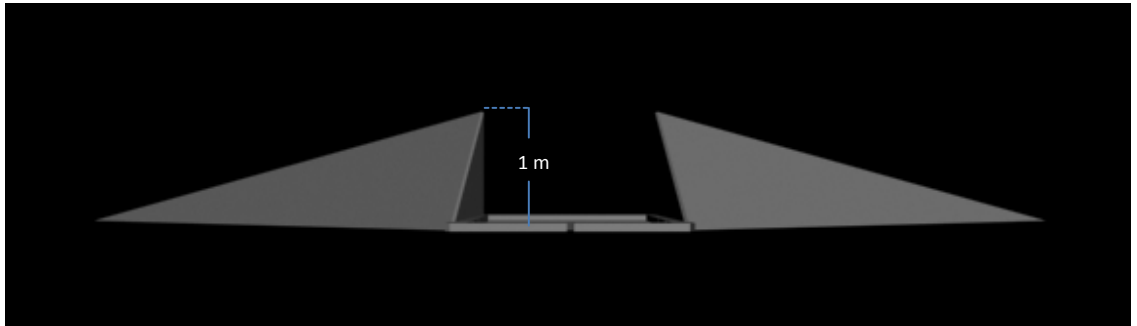
Mòdul 1.



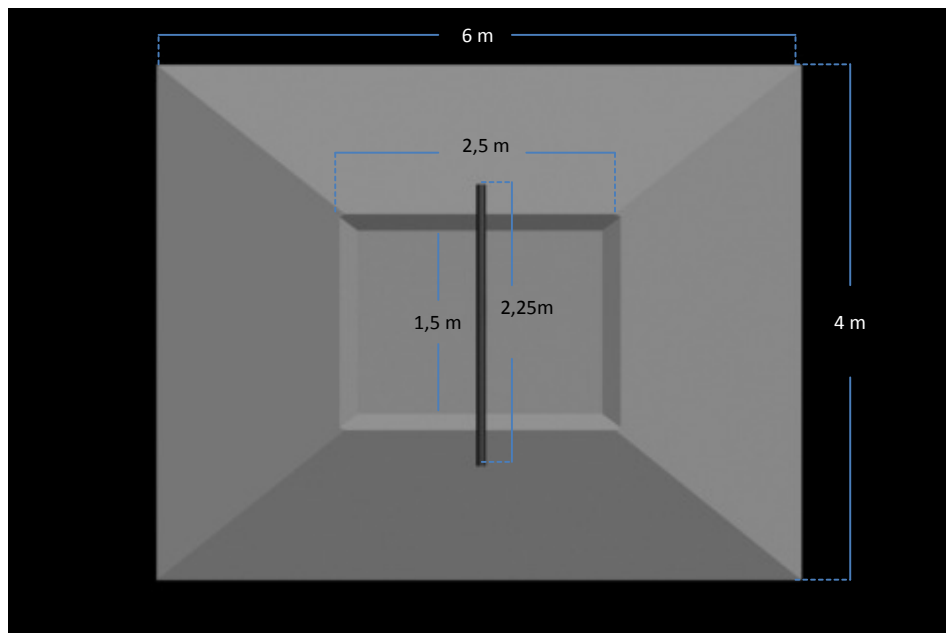
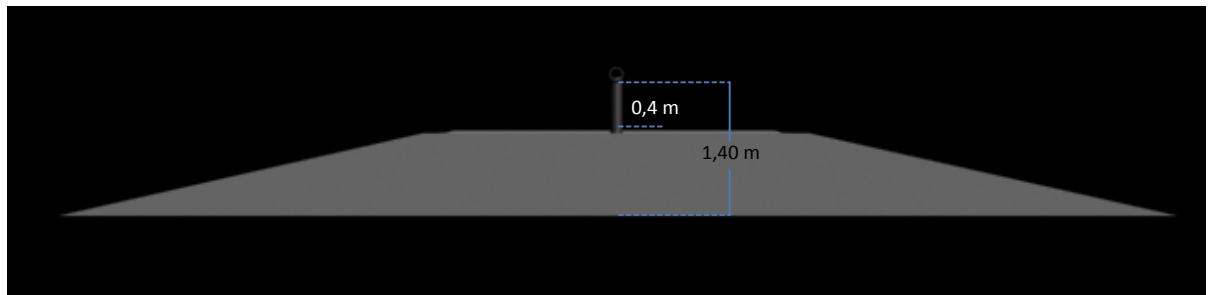
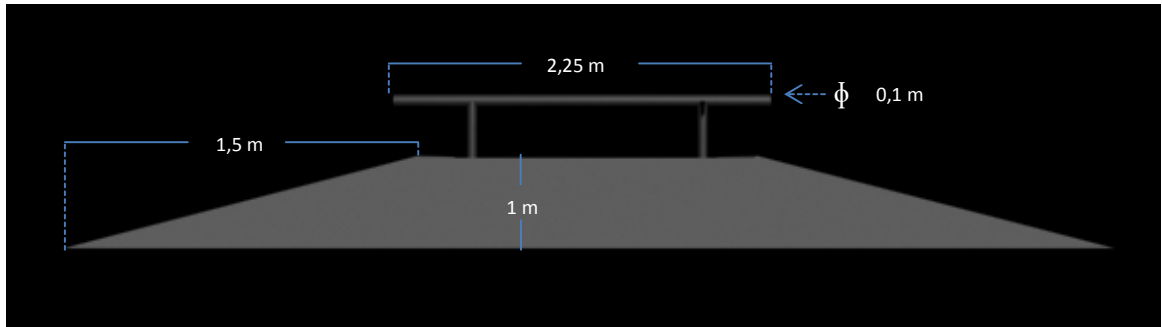
Mòdul 2.



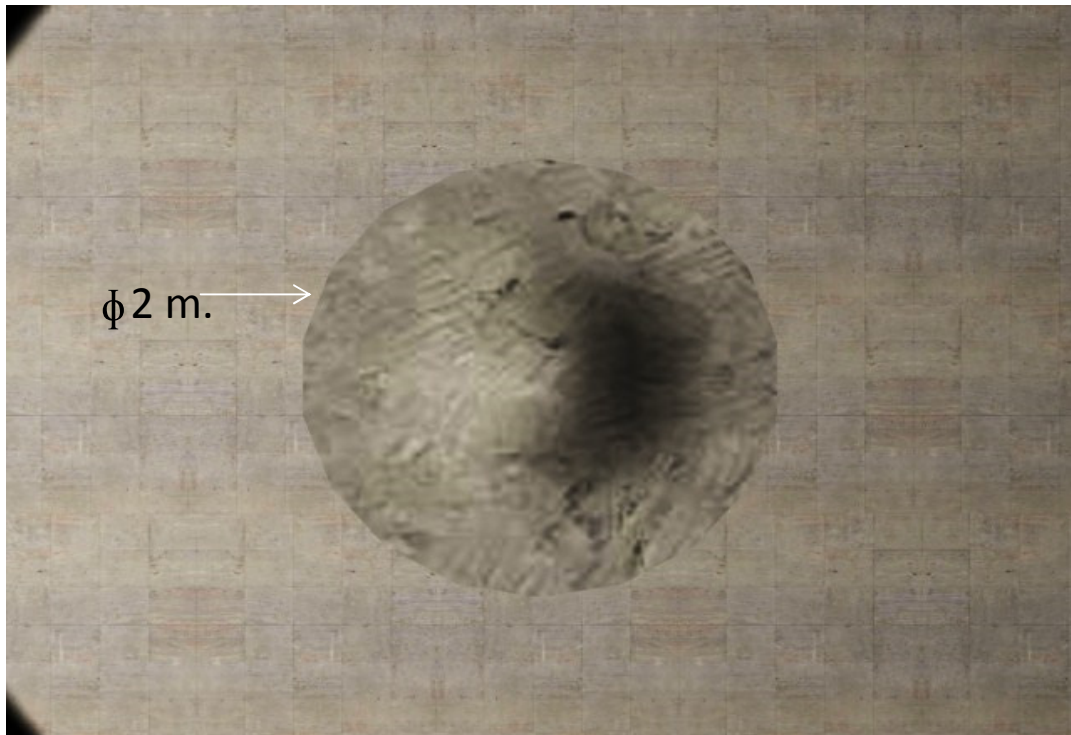
Mòdul 3.



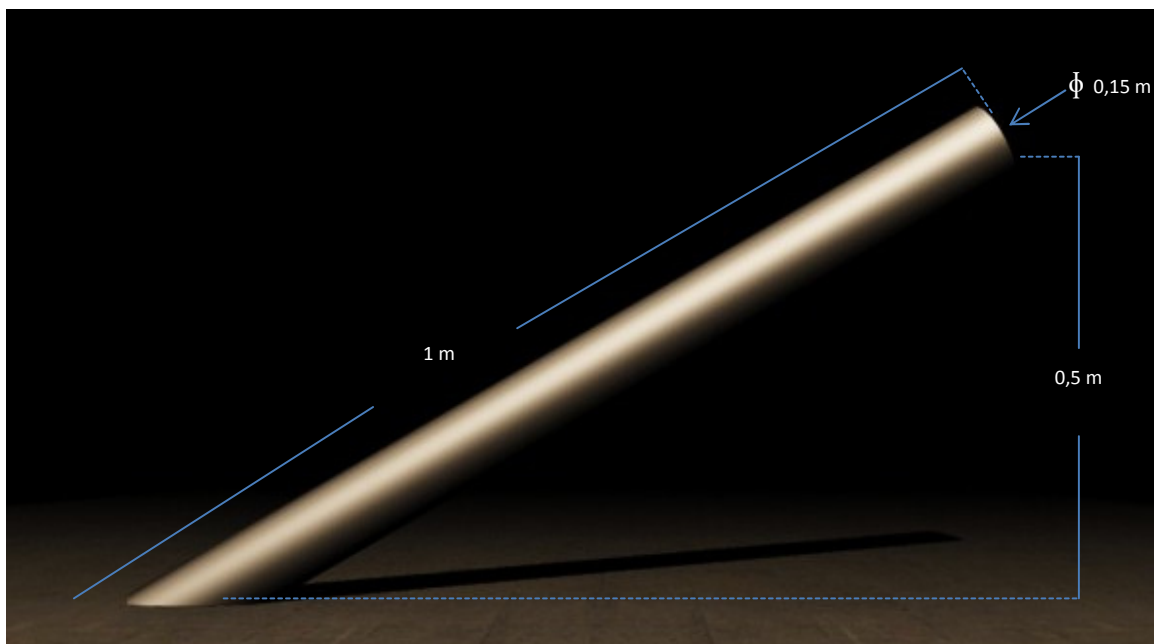
Mòdul 4.



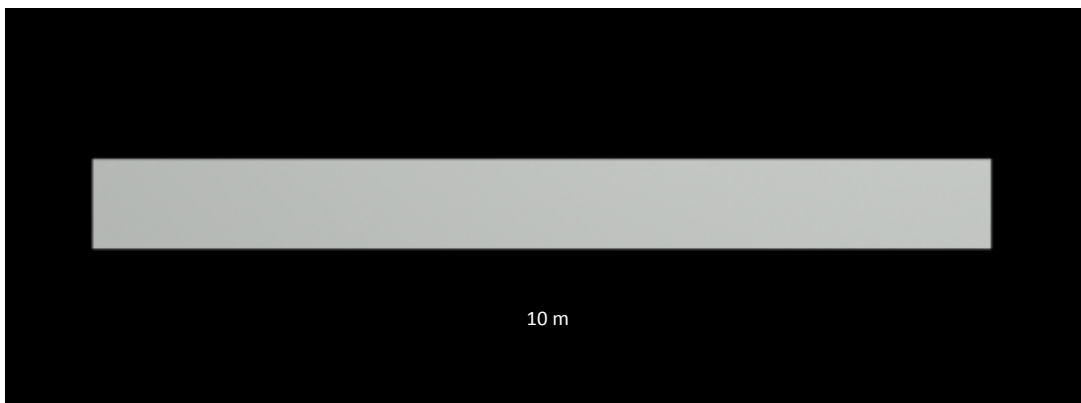
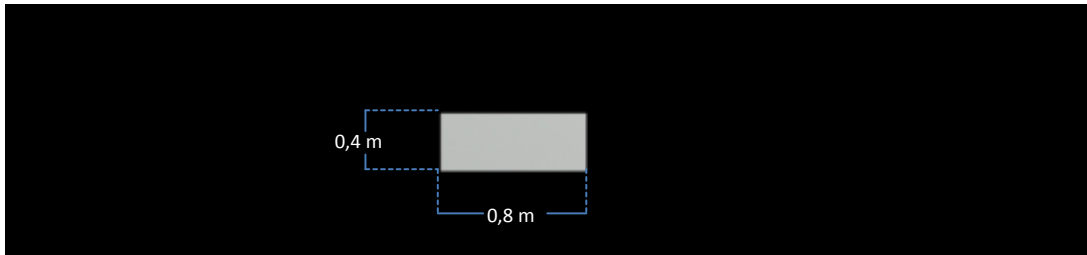
Mòdul 5.



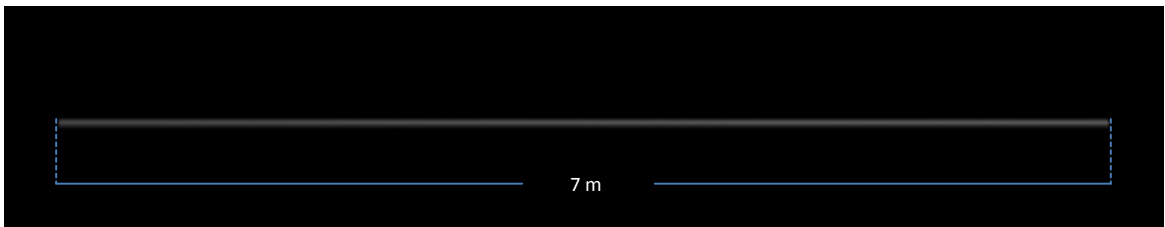
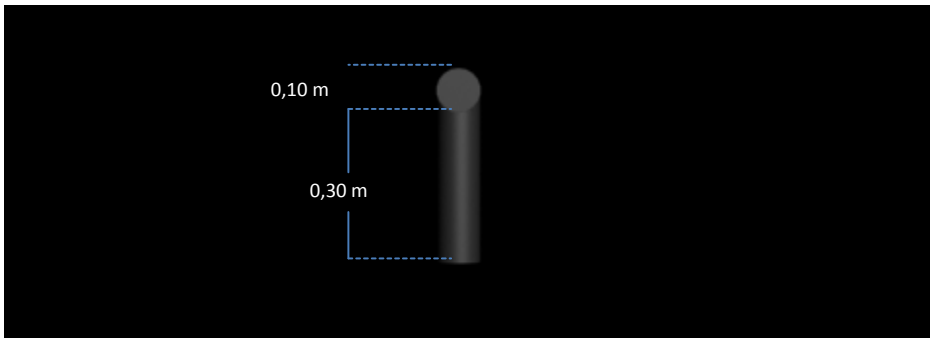
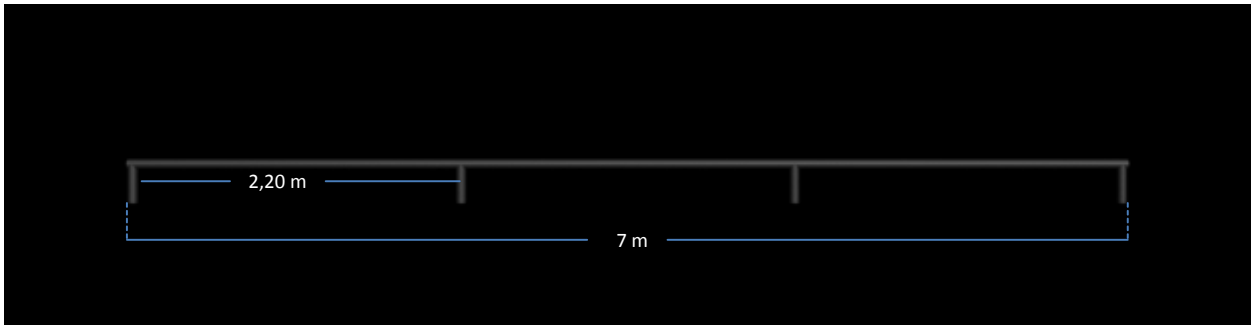
Mòdul 6.



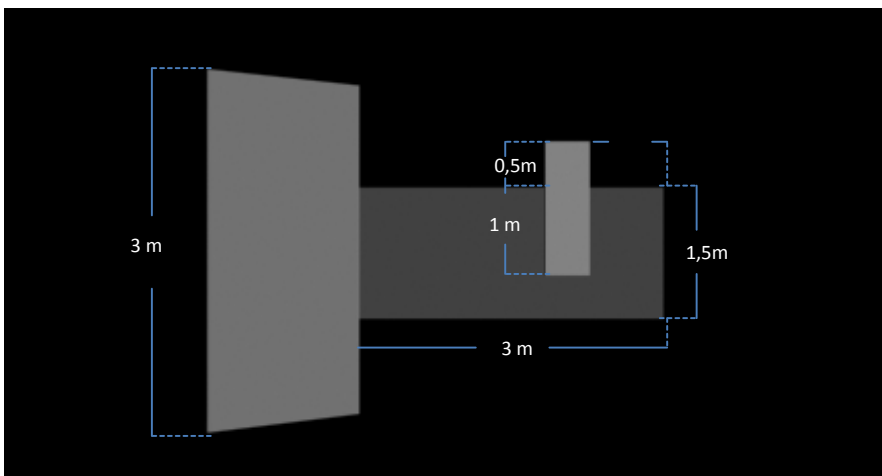
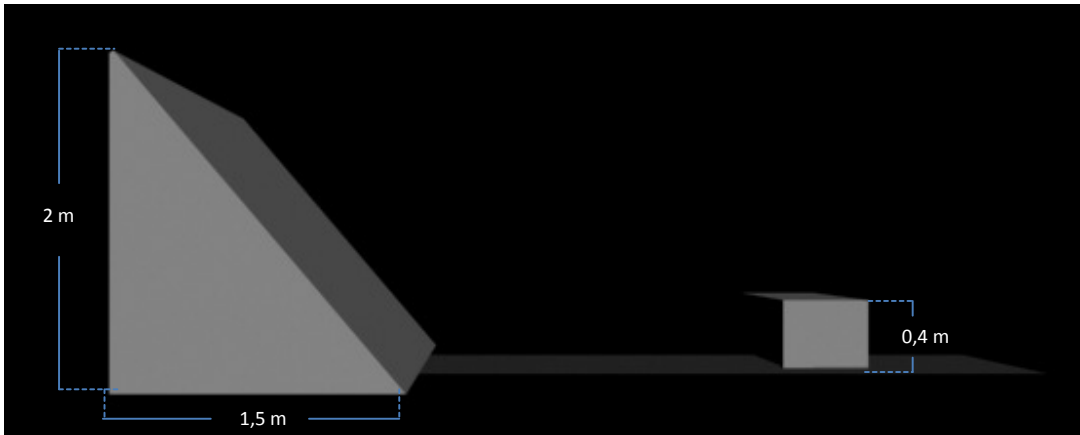
Mòdul 7.



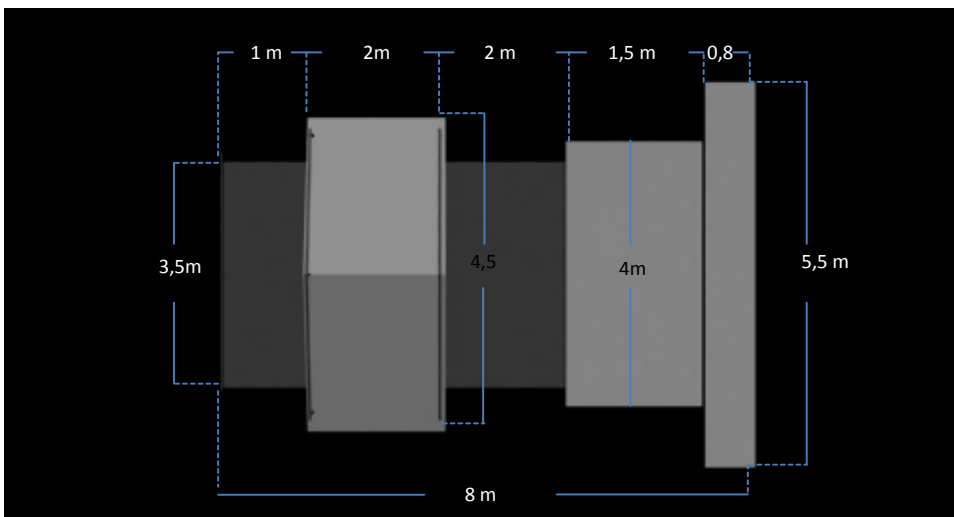
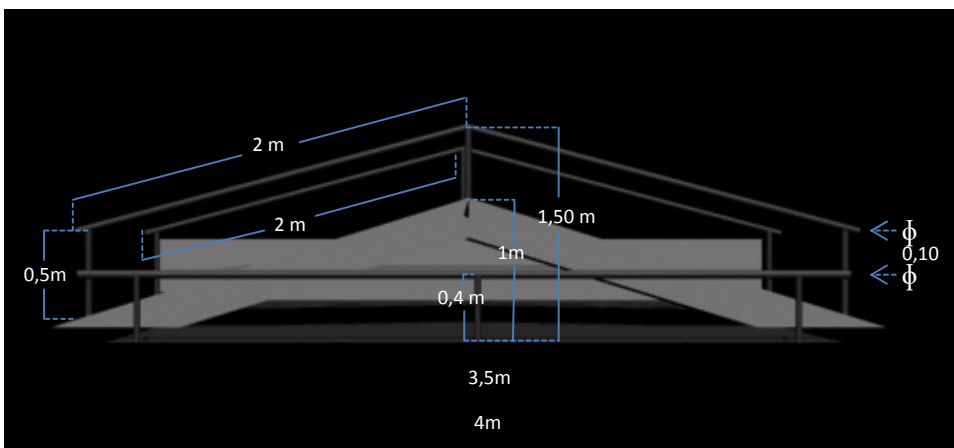
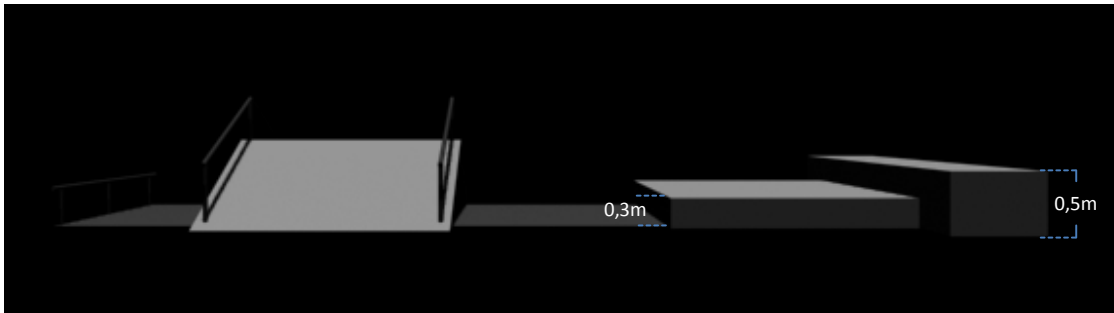
Mòdul 8.



Mòdul 9.



Mòdul 10.



d. Elements complementaris

Tal i com he explicat en apartats anteriors, als veïns del barri els agradaria dinamitzar aquest espai i aprofitar-lo també per altres activitats. La meua proposta consisteix en instal·lar un rocòdrom, un espai per a la pràctica del gimnàs a l'aire lliure i una zona de jocs infantils, tots tres a les últimes terrasses de la Plaça.

A les pàgines següents presento un primer esquema d'aquests elements juntament amb una petita explicació.

Rocòdrom.

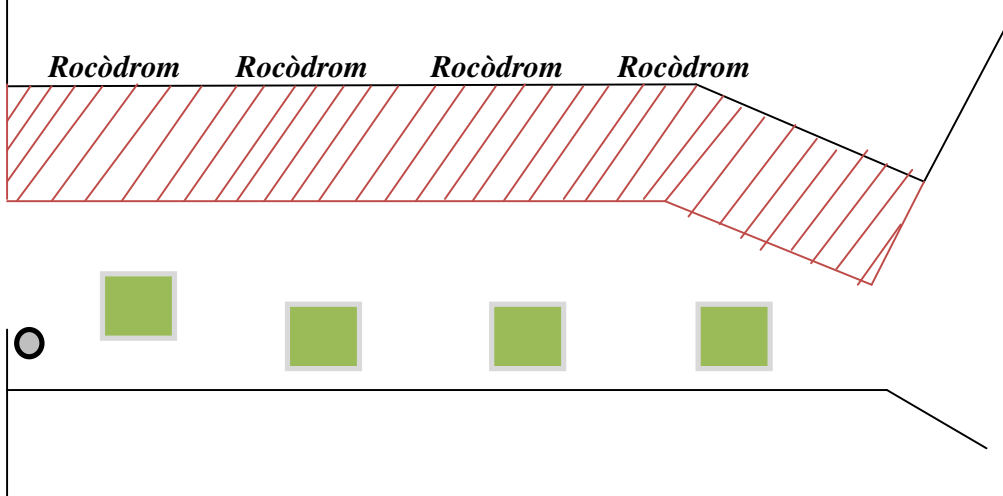
La superfície en metres quadrats que ocupa la paret de la quarta i última terrassa de la plaça és de 60 m². La paret està dividida en dues parts. La primera part fa uns 44 metres quadrats de superfície (14'2 m. de llargada i 3'10 m. d'alçada) i és perpendicular al pla de terra. Però la segona és més inclinada i resultaria més difícil d'escalar, molt adequat per a un rocòdrom. Té uns 16 metres quadrats de superfície, 5 de llargada i 3'10 d'alçada.

Per aprendre com funciona la instal·lació, quin en seria un pressupost hipotètic i aproximat i la distància que s'ha de conservar entre presa i presa, vaig buscar per internet alguna empresa gironina (Climbat) especialitzada en escalada. En la seva pàgina inicial ja vaig trobar un petit requadre per al contacte. Els vaig enviar un correu la transcripció del qual podeu trobar-la als annexos del treball.

La meitat de la base del rocòdrom serà recoberta amb lloses de cautxú per a exteriors. L'altra meitat no serà necessari tocar-la. Seran lloses de 6 cm. d'alçada per a evitar un impacte fort en cas de caiguda. Fan 100x50 cm. i la superfície que haurem de cobrir amb cautxú és de 48 m². Això implica comprar 96 lloses.

Les lloses de cautxú es podran comprar a l'empresa Segurbaby, especialitzada en paviments de cautxú per a exteriors i que fabriquen només amb materials reciclables. L'empresa fabrica en colors negre, verd, gris perla, marró, groc i vermell.

En cas de pluja les lloses són permeables, és a dir, que permeten el pas de l'aigua. Com que les instal·larem directament sobre les lloses de pedra de la terrassa, no farà falta instal·lar cap tipus de sistema de desaigna a sota la superfície recoberta. Les lloses s'adheriran al terra amb una cola especial que és lliurada juntament amb les peces de cautxú.

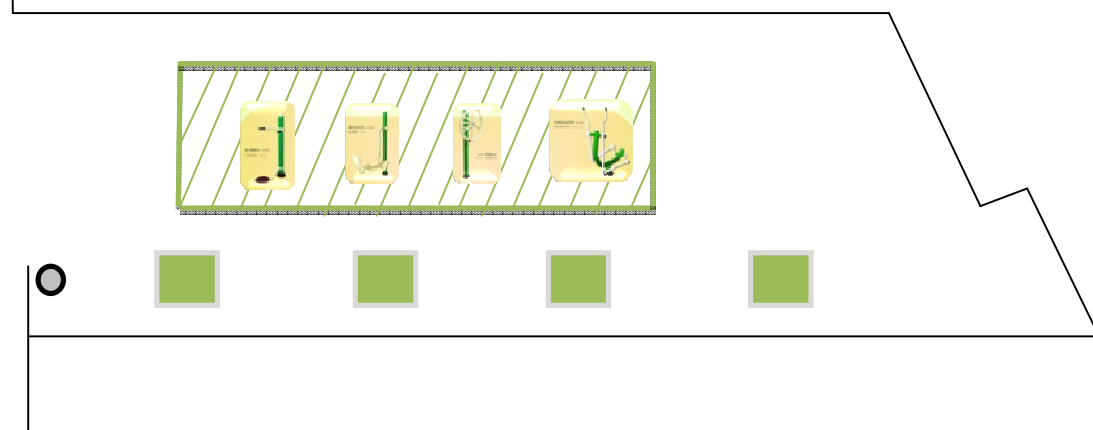


Il·lustració 42. Esquema del rocòdrom.

2. “Parc fitness” a l’aire lliure

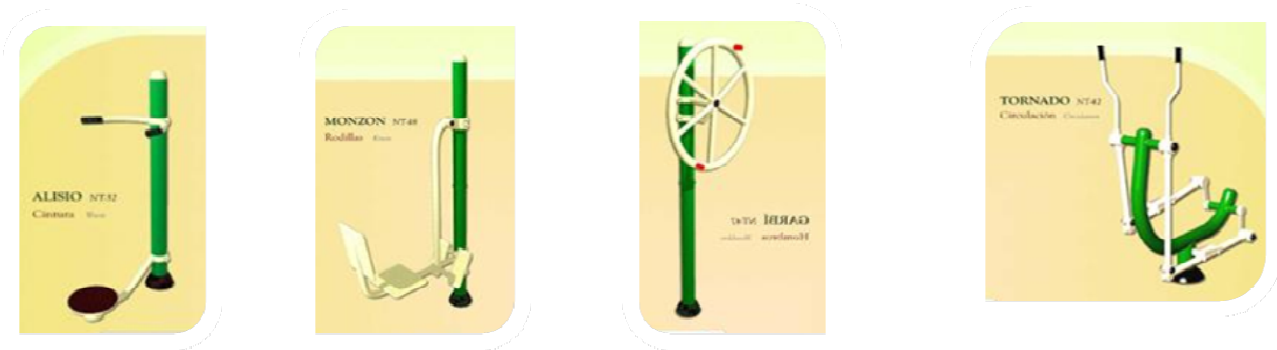
Aquest conjunt de màquines instal·lades en espais públics, perquè els amants de l’aire lliure puguin fer exercici on més els agrada, serà instal·lat a la terrassa número dos. Cobrirem el centre de la plaça amb rajoles de cautxú de 4 cm. d’alçària de color verd, a joc amb les quatre màquines de gimnàs preparades per a espais exteriors que s’han instal·lat prèviament sobre el mateix sòl. L’empresa fabricant d’aquestes màquines es diu Topludi, i és una empresa espanyola que es dedica a fabricar i instal·lar tot tipus de mobiliari urbà. La instal·lació del cautxú funcionarà igual que en el cas del rocòdrom. Es recobriran 30 metres quadrats dels 102 que fa en total la terrassa. Necessitarem 60 lloses de cautxú. Disposarem d’espai suficient per a poder instal·lar les quatre màquines “fitness”, cada una a dos metres de distància de la següent per a evitar accidents.

Il·lustració 43: Esquema de la zona de fitness



SPOT PATINAR

Joan Matas



Parc infantil

Per al parc infantil també s'haurà de tapar el terra de rajoles amb cautxú per a evitar accidents de possibles caigudes. Aquest cautxú serà de 4 cm. de gruix, per protegir als nens del cop en cas de caiguda. Comprarem 140 rajoles de 50x100 cm, les necessàries per a tapar 70 m². de la terrassa.

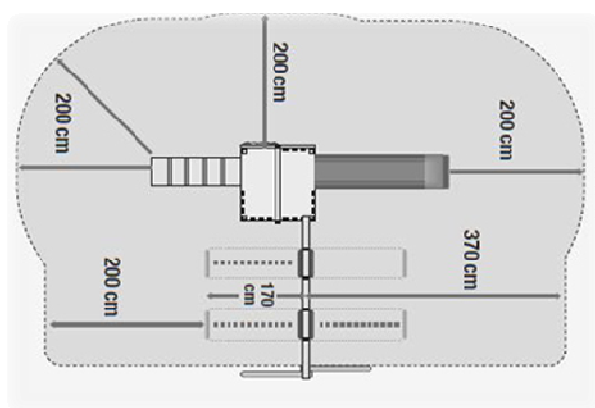
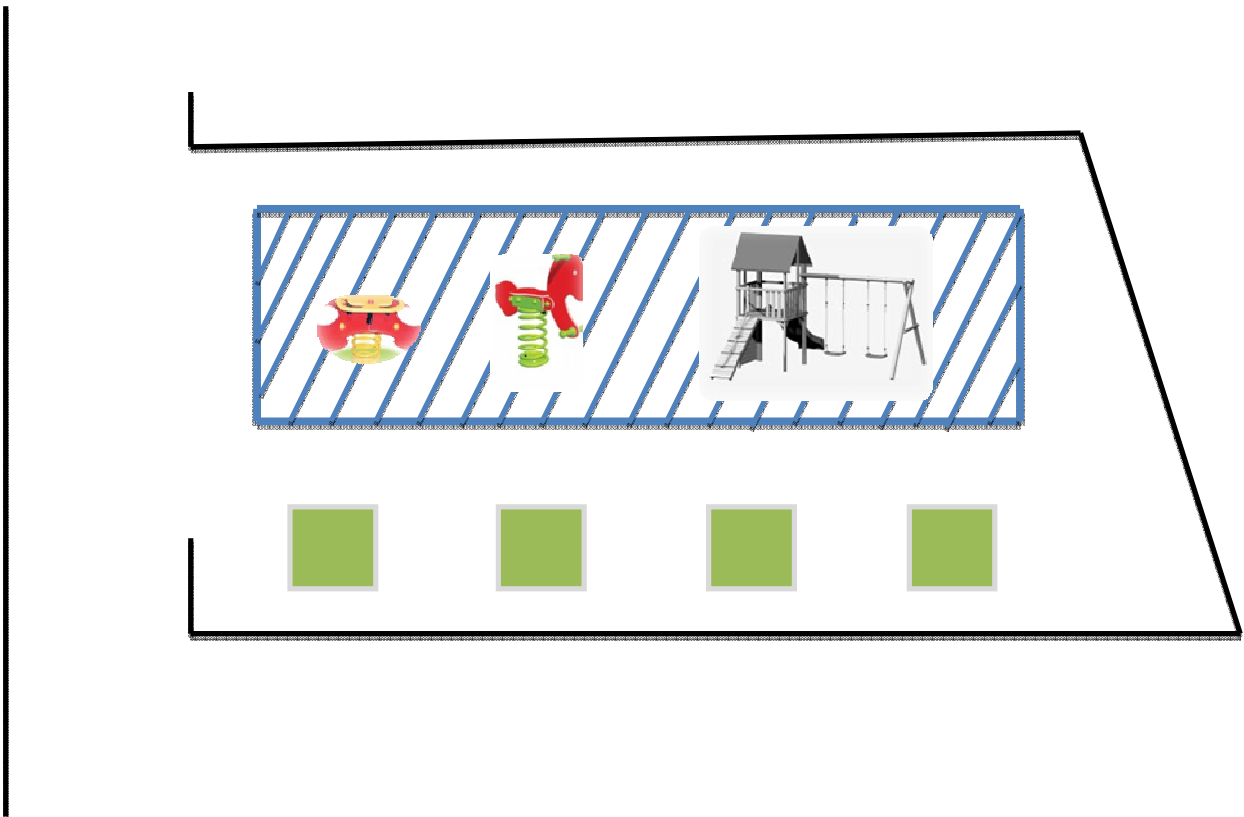
Al fons de la terrassa col·locarem la caseta infantil per a exteriors que apareix en la següent il·lustració. L'empresa que la construeix recomana deixar una franja de dos metres d'espai per davant i per darrere de la caseta, com a mesura de seguretat per a possibles xocs. Per tant, encara ens quedaran 5 metres de cautxú per a emplenar amb mobiliari de parc infantil (en cas que vulguem posar les figures alineades).

En aquests cinc metres que ens queden podríem posar dues figures petites per tal que el parc sigui més econòmic. El millor seria posar el típic balancí en forma d'animal, com els que podem trobar en la majoria dels parcs infantils. Són molt econòmics i la seva instal·lació no requereix gaire espai. Per últim podríem col·locar un altre balancí semblant al primer però amb places per a 4 nens per a acabar d'emplenar l'espai vuit. Aquests són habituals també en quasi tots els parcs infantils.



Il·lustracions 44 i 45. Balancins que s'instal·larien a l'entrada de la terrassa 3, parc infantil

Il·lustració 46. Esquema del parc infantil.



Il·lustracions 47 i 48. Representació i plànol de cotes en planta de la caseta infantil, extret de la web de la casa que les fabrica

e. Dades de base per a un pressupost

En aquest apartat indico les xifres bàsiques a considerar per a la realització d'un pressupost de la construcció de la plaça. Únicament fa referència a materials i no a mà d'obra perquè no he pogut calcular quants treballadors haurien de treballar-hi, ni el nombre d'hores ni els salaris. En tot cas això s'hauria de calcular en el moment que es volgués dur a terme el projecte. Faig constar que falten alguns imports degut a que algunes empreses amb les que vaig contactar no van respondre la meva sol·licitud d'informació. Són dades parcials i aproximades, orientatives. No volen ser un pressupost detallat i acabat. Presento els imports i quantitats en la taula següent.

MATERIAL	SUPERFÍCIE	QUANTITAT	IMPORT	observacions
Lloses cautxú	50	100	4.784	Vermelles, gruix 6 cm.
Preses rocòdrom	60	—	---	No s'ha obtingut resposta
Màquines <i>fitness</i>	---	4	2.099	
Lloses cautxú	30	60	2.031	Verdes, gruix 4cm.
Caseta parc infantil	---	1	640	
Balancins infantils	---	2	799	
Lloses cautxú	70	140	4.739	Blaves, gruix 4 cm.
Formigó	1.615	---	---	No s'ha obtingut resposta
Lloses de pedra	1.275	1.700	---	No s'ha obtingut resposta
Baranes de ferro	---	---	---	35 metres llargada

La superfície s'expressa en metres quadrats i indica la superfície total a cobrir. Els preus s'indiquen en euros i sense IVA.

CONCLUSIONS

- El treball demostra que seria possible construir un parc per a patinar en una zona noble i històrica de la ciutat, sense distorsionar-ne l'entorn perquè és una zona coberta d'arbres i enfonsada en relació al nivell del carrer. A més la proposta s'integra totalment en l'espai, és a dir que aquest no es modifica. Es conserven els arbres, fanals, parets, superfície...
- El fet d'haver entrat en contacte amb l'associació de veïns m'ha permès comprovar que un projecte com aquest seria ben vist i benvingut. Segons el que em van explicar els veïns, el projecte es correspon amb les necessitats del barri perquè, tot i ser una zona relativament cèntrica, no disposa d'instal·lacions similars ni de punts de trobada.
- El dinamisme que em proposava donar al barri amb aquest projecte seria possible si aquest es duagués a terme perquè, a part de les instal·lacions de la Plaça fora Muralles, l'Associació de Veïns de Les Pedreres l'estiu de 2012 ja ha aconseguit instal·lar als Jardins dels Caputxins el "xiringuito" del que es parla en l'entrevista amb la Junta. Per tant, el passeig que puja des dels jardins a la plaça es convertiria realment en una zona més freqüentada pels veïns.
- Pel que fa als patinadors entrevistats, la majoria (setze de dinou) han escollit el Barri Vell com a opció per a un nou "skatepark".
- Més de la meitat dels patinadors entrevistats prefereixen patinar al carrer. Així doncs, una "skateplaza" seria una opció també benvinguda per els patinadors ja que l'objectiu d'aquesta és imitar les estructures pròpies d'un carrer: voreres, baranes, esgraons...
- Quasi tots els patinadors entrevistats han tingut alguna vegada queixes de veïns o problemes amb la policia per patinar al carrer. L'avantatge de la meua proposta és que el projecte respecta la tranquil·litat del barri perquè la pista està enfonsada, els arbres esmorteixen el so i la primera línia de cases n'està suficientment allunyada.

- Pel que fa al procés d'elaboració d'aquest projecte, ha sigut important per mi perquè m'ha introduït a temes molt diversos i que desconeixia totalment. Per exemple:
 - . He anat a l'arxiu administratiu de l'Ajuntament i he conegut el procés per a consultar documents. Concretament he consultat projectes urbanístics i normatives.
 - . He elaborat enquestes
 - . He participat en una reunió de junta d'una associació de veïns i els he exposat la meua proposta
 - . He conegut i he après a utilitzar un programa d'animació en 3D (Autodesk) i una mica també l'Autocad, que és el que habitualment utilitzen els arquitectes i enginyers de disseny industrial. He descobert les enormes possibilitats i funcions d'aquests programes.
 - . M'he iniciat en les tècniques de construcció de maquetes i n'he construït una.
 - . I finalment, i potser el més important, he après com és de complicat i laboriós realitzar un bon treball de recerca.

FONTS CONSULTADES

BIBLIOGRAFIA

Memòria del Pla Especial del Barri Vell, 1983. Pag.7

Pla Especial de Protecció i Reforma Interior del Barri Vell. Art. 24. Obligacions de conservació dels elements i *Ordenances del Pla Especial del Barri Vell, 1983.*

WEBGRAFIA

Memòria del Pla Especial del Barri Vell, 1983. Les referències que segueixen han estat consultades a http://www.girona.cat/adminwebs/docs/0/0/00-memoria_b.pdf [darrera consulta el 28/06/2012].

Pla Especial de Protecció i Reforma Interior del Barri Vell. Art. 24. Obligacions de conservació dels elements i *Ordenances del Pla Especial del Barri Vell, 1983.* Les referències han estat consultades a www.girona.cat/adminwebs/docs/0/0/00-ordenances_b.pdf

Programa Autodesk : descàrrega, instruccions i condicions (consulta juny 2012/ : <http://students.autodesk.com/>

Pla general d'ordenació urbana:

- http://www.girona.cat/adminwebs/docs/n/o/normativa_nou.pdf
- <http://terra.girona.cat/vu/planejament/map.htm>
- <http://www2.girona.cat/ca>
- <http://www2.girona.cat/ca/planol>

Plànols de la plaça:

- <http://www2.girona.cat/ca/planol> mapa de l'ajuntament de Girona
- <https://www1.sedecatastro.gob.es/OVCFrames.aspx?TIPO=CONSULTA>

Cartografia cadastre

- <http://www.icc.cat/vissir3/> institut cartogràfic de Catalunya

Història de l'skate:

- <http://www.skateislife.com/stacey-peralta/#more-242>
- <http://www.onlyskate.blogspot.com/>
- <http://xvite.es.tl/La-Vida-De-Tony-Alva.htm>
- http://www.publispain.com/skateboard/skateboard_historia.html
- <http://www.vayatele.com/divulgacion/dogtown-and-z-boys-como-el-skateboard-paso-de-ser-una-moda-a-un-deporte>

Modalitats del patí

- <http://www.graffitigarage.com/skate/las-modalidades-del-skate.php>

Parts d'un patí.

http://www.google.cat/imgres?q=parts+skate&start=266&um=1&hl=ca&biw=1366&bih=667&tbm=isch&tbnid=rAY2WVtjNdD17M:&imgrefurl=http://www.myspace.com/ourlifeskateboarding&docid=NsLFsmmMB9-clM&imgurl=http://i17.photobucket.com/albums/b65/j_on2wheels/Mojo/SkateParts.jpg&w=360&h=244&ei=wZlsUNnBBMXRhAfg9ICQDg&zoom=1&iact=hc&vpx=250&vpy=298&

[dur=9&hovh=185&hovw=273&tx=212&ty=74&sig=114324437790591664664&page=12&tbnh=152&tbnw=224&ndsp=31&ved=1t:429,r:8,s:266,i:274](http://www.google.cat/imgres?q=switch+nollie+and+fakie+on+a+skateboard&um=1&hl=ca&biw=1366&bih=667&tbnh=152&tbnw=224&ndsp=31&ved=1t:429,r:8,s:266,i:274)

Esquema de les posicions dels peus sobre el patí

<http://www.google.cat/imgres?q=switch+nollie+and+fakie+on+a+skateboard&um=1&hl=ca&biw=1366&bih=667&tbnh=152&tbnw=224&ndsp=31&ved=1t:429,r:8,s:266,i:274>
[nJ7M:&imgrefurl=http://foro.fingerboarding.es/index.php%3Ftopic%3D5321.0&docid=2Z6oRxMTR9IkGM&imgurl=http://img46.imageshack.us/img46/3848/dibujoeg.jpg&w=320&h=203&ei=WaNuUMbdOoTRhAfziIDYAQ&zoom=1&iact=rc&dur=4&sig=114324437790591664664&page=3&tbnh=129&tbnw=204&start=46&ndsp=22&ved=1t:429,r:18,s:46,i:271&tx=138&ty=73](http://foro.fingerboarding.es/index.php%3Ftopic%3D5321.0&docid=2Z6oRxMTR9IkGM&imgurl=http://img46.imageshack.us/img46/3848/dibujoeg.jpg&w=320&h=203&ei=WaNuUMbdOoTRhAfziIDYAQ&zoom=1&iact=rc&dur=4&sig=114324437790591664664&page=3&tbnh=129&tbnw=204&start=46&ndsp=22&ved=1t:429,r:18,s:46,i:271&tx=138&ty=73)

Imatge del *Grind*

<http://www.google.cat/imgres?q=grind+on+a+skateboard&um=1&hl=ca&biw=1366&bih=667&tbnh=152&tbnw=224&ndsp=31&ved=1t:429,r:10,s:0,i:95>
http://skateboardtechnique.blogspot.com/&docid=jH_OEfKmkd4qFM&imgurl=http://3.bp.blogspot.com/n4qaCdkXc5g/S9fozbyd2l/AAAAAAAAABE/sMtBdYCg_0c/s1600/tj_bohach-bs_overcrook.jpg&w=600&h=900&ei=26hsUK-wlqGK0AWLsoHCw&zoom=1&iact=hc&vpx=637&vpy=279&dur=21741&hovh=275&hovw=183&tx=88&ty=121&sig=114324437790591664664&page=1&tbnh=160&tbnw=116&start=0&ndsp=20&ved=1t:429,r:10,s:0,i:95

Imatge del *Manual*

http://www.google.es/imgres?q=manual+on+a+skateboard&um=1&hl=ca&rlz=1C1GGGE_caES412ES412&biw=1366&bih=667&tbnh=152&tbnw=224&ndsp=31&ved=1t:429,r:3,s:0,i:76&tx=124&ty=31
http://www.skateboardtricksforbeginners.com/3-easy-beginner-skateboard-tricks-you-can-land-today&docid=g_cRamFOZse8FM&imgurl=http://www.skateboardtricksforbeginners.com/wp-content/uploads/2010/08/skateboard_manual.jpg&w=610&h=343&ei=-6xsUMTULdKEhQe9noCICQ&zoom=1&iact=rc&dur=689&sig=110358572945194764933&page=1&tbnh=123&tbnw=218&start=0&ndsp=18&ved=1t:429,r:3,s:0,i:76&tx=124&ty=31

Imatge del *Aeri 10*

http://www.google.es/imgres?q=aerial+on+a+skateboard&um=1&hl=ca&rlz=1C1GGGE_caES412ES412&biw=1366&bih=667&tbnh=152&tbnw=224&ndsp=31&ved=1t:429,r:8,s:0,i:92&tx=72&ty=55
<http://www.uwmc.uwc.edu/academics/departments/physics/phyde.htm&docid=yTFCAa9oY8RGnM&imgurl=http://www.uwmc.uwc.edu/academics/departments/physics/images/skateboard.jpg&w=175&h=264&ei=XaxsUNrQO5GwhAfa5YFY&zoom=1&iact=rc&dur=898&sig=110358572945194764933&page=1&tbnh=138&tbnw=116&start=0&ndsp=19&ved=1t:429,r:8,s:0,i:92&tx=72&ty=55>

Imatge del *Grab*

http://www.google.es/imgres?q=grab+on+a+skateboard&um=1&hl=ca&rlz=1C1GGGE_caES412ES412&biw=1366&bih=667&tbnh=152&tbnw=224&ndsp=31&ved=1t:429,r:2,s:0,i:73&tx=39&ty=85
http://tricks.skateboarder2.com/&docid=2IHWnkVEXaAX-M&imgurl=http://tricks.skateboarder2.com/images/tricks/trick_grab.jpg&w=250&h=300&ei=Ma1sULyBBa2W0QW7i4DABw&zoom=1&iact=rc&dur=5&sig=110358572945194764933&page=1&tbnh=154&tbnw=128&start=0&ndsp=21&ved=1t:429,r:2,s:0,i:73&tx=39&ty=85

Skateplaza de Tetuán, Madrid

<http://sk8land.wordpress.com/2009/11/24/tetuan-skateplaza-como-llegar-al-nuevo-skatepark-de-madrid-y-fotos/>

Consultes per l'equipament de fitness

- <http://www.archiexpo.es/fabricante-arquitectura-design/parque-fitness-aire-libre-5399.html>
- <http://pdf.archiexpo.es/pdf/incat/parque-fitness-aire-libre-50849-42624-14.html>
- <http://www.juegosalibre.com/fitness-al-aire-libre>

Consultes pel parc infantil:

http://imagebank.kompan.dk/product_images/BASIC621P_Footprint_EN.pdf
<http://www.kompan.es/Productos/Estructuras-de-juego/-Estructura-de-juego-%28mediana%29-BASIC621P#>

Terra de cautxú:

- <http://grupfabregas.com/es/parques/producto-juegos=PARC-23>

Bancs rocòdrom i par infantil

- <http://www.olnasa.com/producto/banco-piedra-natural-modelo-jordan/401>

Sòl, lloses de pedra per a exteriors.

- <http://www.architonic.com/es/pmsht/cemento-porcelanosa/1123180>
- <http://www.leroymerlin.es/productos/suelos/suelos-para-exterior/listsimple.html?idfal=0210600&ncol=4#>
- <http://www.archiexpo.es/cat/pavimentos/baldosas-de-exterior-de-piedra-natural-C-1913.html>

Gespa artificial

- http://www.cespedsolucion.es/como_elegir_cesped_artificial.html
- <http://jardindirecto.com/CespedArtificial>
- <http://www.perfectgarden.es/>
- <http://www.perfectgarden.es/> (google maps)
- <http://www.todocesped.es/instalacion-cesped-artificial/hormigon/>
- http://www.cespedsolucion.es/cesped_artificial_productos.html?qclid=CMKehO2mmb1C FU5 fAodSlASA

ÍNDEX D'IL·LUSTRACIONS

4. Tony Hawk, un dels patinadors més emblemàtics realitzant un "indie nosebone" en una rampa vertical
2. Maniobra d'"street": wallride
3. Tom Asta, un patinador americà famós per els seus patrocinis i el seu estil patinant, realitzant un "kik flip" a 11 escales.
4. Un "longboarder" baixant per una carretera intentant aconseguir la posició més aerodinàmica possible per a adquirir la màxima velocitat.
5. Parts d'un patí.
6. En ple salt. Foto Aleix Vidal
7. Esquema de les posicions dels peus sobre el patí
8. Grind
9. Manual
10. Aeri 10
11. Grab
12. DC "Skateplaza" d' Ohio
13. Stoner skateplaza a Los Angeles
14. Skateplaza de Tetuán, Madrid
- 15, 16 i 17. Fotografies de les antigues hortes de fora muralla, de principi del segle XX, la segona del fotògraf Valentí Fargnoli i la resta d'autors desconeguts.
18. Croquis amb les mesures de la plaça
19. Vista de l'interior d'una casa efectuada amb Autodesk
- 20 i 21. Vista mòdul 1 (Autodesk)
- 22 i 23. Mòdul 2 (Autodesk)
- 24 i 25. Mòdul 3, planta i perspectiva (Autodesk)
26. Mòdul 3, perspectiva (Autodesk)
- 27 i 28. Mòdul 4, perspectives (Autodesk)
- 29, 30 i 31. Mòdul 5 (Autodesk)

32 i 33. Perfil i planta del mòdul 6 (Autodesk)

34 i 35. Mòdul 7, perspectiva i planta (Autodesk)

36 i 37. Planta i perfil del mòdul 8 (Autodesk)

38 i 39. Mòdul 9, planta i perspectiva (Autodesk)

40 i 41. Perspectiva i alçat del mòdul 10 (Autodesk)

Il·lustracions de les pàgines 44 a 52: cotes dels 10 mòduls

42. Esquema del rocòdrom.

43. Esquema de la zona de *fitness*

44 i 45. Balancins que s'instal·larien a l'entrada de la terrassa 3, parc infantil

46. Esquema del parc infantil.

47 i 48. Representació i plànol de cotes en planta de la caseta infantil, extret de la web de la casa que les fabrica

SPOT PATINAR

Joan Matas

ANNEXOS

Enquesta proposada als usuaris dels *skatepark*

- Data de naixement:

- Barri:

- Anys que fa que practiques aquest esport:

- Creus necessari construir un altre espai per a practicar-lo? Si és que sí, quants?
1, 2, 3

- Tria tres barris per ordre de preferència per a la construcció d'un nou espai:
Palau, Eixample, Barri Vell, Vista Alegre, Santa Eugènia, Pedret, Montilivi

- Has tingut problemes per a practicar aquest esport a Girona?

- problemes amb la policia
- queixes de veïns
- altres

- Prefereixes patinar al carrer o en un skatepark?

- La pista de la que disposem actualment està molt separada del centre de la ciutat.

- Prefereixes que les instal·lacions estiguin en zones més urbanes o separades de la ciutat?

- Donaries suport a un nou projecte?

Respostes a les enquestes dels skaters

Data de naixement: 16/8/95

Barri: Palau

Anys que fa que practiques aquest esport: 2

Creus necessari construir un altre espai per a practicar-lo? Si és que sí, quants?

3

Tria tres barris per ordre de preferència per a la construcció d'un nou espai:

Palau, Barri Vell, Montilivi

Has tingut problemes per a practicar aquest esport a Girona?

- problemes amb la policia
- queixes de veïns

prefereixes patinar al carrer o en un skatepark? En un skatepark.

La pista de la que disposem actualment està molt separada del centre de la ciutat.

Prefereixes que les instal·lacions estiguin en zones més urbanes o separades de la ciutat? Millor si són més cèntriques.

Donaries suport a un nou projecte? Sí.

Data de naixement: 6-3-97

Barri: Barri Vell

Anys que fa que practiques aquest esport: 1

Creus necessari construir un altre espai per a practicar-lo? Si és que sí, quants?

3

Tria tres barris per ordre de preferència per a la construcció d'un nou espai:

Barri Vell, Eixample, Vista Alegre

Has tingut problemes per a practicar aquest esport a Girona?

- queixes de veïns

prefereixes patinar al carrer o en un skatepark? Al carrer.

La pista de la que disposem actualment està molt separada del centre de la ciutat. Prefereixes que les instal·lacions estiguin en zones més urbanes o separades de la ciutat? Prefereixo que estiguin en zones més urbanes.

Donaries suport a un nou projecte? Sí.

Data de naixement: 19/3/94

Barri: Salt

Anys que fa que practiques aquest esport: 3

Creus necessari construir un altre espai per a practicar-lo? Si és que sí, quants?

2

Tria tres barris per ordre de preferència per a la construcció d'un nou espai:

Barri Vell, Eixample

Has tingut problemes per a practicar aquest esport a Girona?

- queixes de veïns

prefereixes patinar al carrer o en un skatepark? Carrer.

La pista de la que disposem actualment està molt separada del centre de la ciutat. Prefereixes que les instal·lacions estiguin en zones més urbanes o separades de la ciutat? Millor al centre.

Donaries suport a un nou projecte? Sí.

Data de naixement: 5-6-92

Barri: Sta. Eugènia

Anys que fa que practiques aquest esport: 5

Creus necessari construir un altre espai per a practicar-lo? Si és que sí, quants?

2

Tria tres barris per ordre de preferència per a la construcció d'un nou espai:

Santa Eugènia, Barri Vell

Has tingut problemes per a practicar aquest esport a Girona?

- queixes de veïns

prefereixes patinar al carrer o en un skatepark? Depèn. Si hi ha bons llocs per patinar prefereixo patinar al carrer, si no al skatepark.

La pista de la que disposem actualment està molt separada del centre de la ciutat. Prefereixes que les instal·lacions estiguin en zones més urbanes o separades de la ciutat? En zones més urbanes.

Donaries suport a un nou projecte? Si.

Data de naixement: 24/4/2000

Barri: Pedret

Anys que fa que practiques aquest esport: 1

Creus necessari construir un altre espai per a practicar-lo? Si és que sí, quants?

3

Tria tres barris per ordre de preferència per a la construcció d'un nou espai:

Pedret, Palau i Montilivi

Has tingut problemes per a practicar aquest esport a Girona? No

prefereixes patinar al carrer o en un skatepark? En un skatepark.

La pista de la que disposem actualment està molt separada del centre de la ciutat. Prefereixes que les instal·lacions estiguin en zones més urbanes o separades de la ciutat? No ho sé.

Donaries suport a un nou projecte? Si.

Data de naixement: 13/11/94

Barri: Fontajau

Anys que fa que practiques aquest esport: 4

Creus necessari construir un altre espai per a practicar-lo? Si és que sí, quants?

2

Tria tres barris per ordre de preferència per a la construcció d'un nou espai:

Barri Vell, Eixample

Has tingut problemes per a practicar aquest esport a Girona?

- problemes amb la policia
- queixes de veïns

prefereixes patinar al carrer o en un skatepark? Al carrer.

La pista de la que disposem actualment està molt separada del centre de la ciutat. Prefereixes que les instal·lacions estiguin en zones més urbanes o separades de la ciutat? M'agradaria que fos més al centre perquè tens a mà tot el que necessites Donaries suport a un nou projecte? Sí.

Data de naixement: 20-10-98

Barri: Vista Alegre

Anys que fa que practiques aquest esport: 2

Creus necessari construir un altre espai per a practicar-lo? Si és que sí, quants?

3

Tria tres barris per ordre de preferència per a la construcció d'un nou espai:

Vista Alegre, Barri Vell i Eixample

Has tingut problemes per a practicar aquest esport a Girona?

- problemes amb la policia

prefereixes patinar al carrer o en un skatepark? A la plaça de la constitució que està al carrer.

La pista de la que disposem actualment està molt separada del centre de la ciutat. Prefereixes que les instal·lacions estiguin en zones més urbanes o separades de la ciutat? Més capa al centre.

Donaries suport a un nou projecte? Si

Data de naixement: 17 -8-2001

Barri: les Pedreres

Anys que fa que practiques aquest esport: 2

Creus necessari construir un altre espai per a practicar-lo? Si és que sí, quants?

3

Tria tres barris per ordre de preferència per a la construcció d'un nou espai:

Barri Vell, Vista Alegre

Has tingut problemes per a practicar aquest esport a Girona? De moment cap

prefereixes patinar al carrer o en un skatepark? No ho sé.

La pista de la que disposem actualment està molt separada del centre de la ciutat. Prefereixes que les instal·lacions estiguin en zones més urbanes o separades de la ciutat? Millor a dins de la ciutat.

Donaries suport a un nou projecte? Clar.

Data de naixement:15/10/96

Barri: palau

Anys que fa que practiques aquest esport: 1'5 / 2

Creus necessari construir un altre espai per a practicar-lo? Si és que sí, quants? Sí com més millor però amb 1 o 2 passaríem

Tria tres barris per ordre de preferència per a la construcció d'un nou espai:

Palau, Eixample, Barri Vell

Has tingut problemes per a practicar aquest esport a Girona? Sí

- problemes amb la policia

- queixes de veïns

prefereixes patinar al carrer o en un skatepark? Carrer ja que el skatepark no esta molt bé

La pista de la que disposem actualment està molt separada del centre de la ciutat. Prefereixes que les instal·lacions estiguin en zones més urbanes o separades de la ciutat? Com més al centre millor

Donaries suport a un nou projecte? Sí

Data de naixement: 27-01-96

Barri: Girona

Anys que fa que practiques aquest esport: 3

Creus necessari construir un altre espai per a practicar-lo? Si és que sí, quants? Sí, 2 perquè l'espai actual és petit i mal situat.

Tria tres barris per ordre de preferència per a la construcció d'un nou espai:

Barri bell, eixample, vista alegre

Has tingut problemes per a practicar aquest esport a Girona?

Problemes no, però se m'han queixat de patinar a lloc no habilitats

prefereixes patinar al carrer o en un skatepark? El més adequat seria una skate plaza, que és una plaça pública al carrer on es permet i està dissenyada per patinar
La pista de la que disposem actualment està molt separada del centre de la ciutat. Prefereixes que les instal·lacions estiguin en zones més urbanes o separades de la ciutat?

Si, de la mateixa manera que hi ha parcs de nens amb tobogans al centre de la ciutat crec que seria lògic posar un parc habilitat per patinar tenint en compte la part de la societat que som.

Donaries suport a un nou projecte? Si

Data de naixement: 29/04/1993

Barri: Eixample

Anys que fa que practiques aquest esport: 9

Creus necessari construir un altre espai per a practicar-lo? Si és que sí, quants?
1

Tria tres barris per ordre de preferència per a la construcció d'un nou espai:

Eixample, Barri Vell, Vista Alegre

Has tingut problemes per a practicar aquest esport a Girona?

polícia i veïns!

prefereixes patinar al carrer o en un skatepark?

Els dos espais són bons per patinar, en alguns casos està bé patinar a un skatepark, però la majoria de cops, és preferible patinar al carrer, buscant nous spots i llocs.

La pista de la que disposem actualment està molt separada del centre de la ciutat. Prefereixes que les instal·lacions estiguin en zones més urbanes o separades de la ciutat?

Millor al centre, així tots podem anar còmodament a la pista.

Donaries suport a un nou projecte? Sí

Data de naixement: 16/12/1994

Barri: palau

Anys que fa que practiques aquest esport: 1

Creus necessari construir un altre espai per a practicar-lo? sí

Si és que sí, quants? 2

Tria tres barris per ordre de preferència per a la construcció d'un nou espai:

1. Eixample 2. Vista Alegre 3.

Has tingut problemes per a practicar aquest esport a Girona?

problemes amb la policia

queixes de veïns

prefereixes patinar al carrer o en un skatepark? Al carrer

La pista de la que disposem actualment està molt separada del centre de la ciutat.

Prefereixes que les instal·lacions estiguin en zones més urbanes o separades de la ciutat? apropades a la ciutat

Donaries suport a un nou projecte? sí

Data de naixement: 03/07/1997

Barri: Sant Ponç

Anys que fa que practiques aquest esport: 2

Creus necessari construir un altre espai per a practicar-lo? Si és que sí, quants? 2

Tria tres barris per ordre de preferència per a la construcció d'un nou espai: Barri

Vell –Vista Alegre –Pedret

Has tingut problemes per a practicar aquest esport a Girona?

La policia m'ha fet un avís.

prefereixes patinar al carrer o en un skatepark?

Indiferent, però patino més al carrer.

La pista de la que disposem actualment està molt separada del centre de la ciutat.

Prefereixes que les instal·lacions estiguin en zones més urbanes o separades de la ciutat? Separades.

Donaries suport a un nou projecte? Si

Data de naixement: 30/1/1997

Barri: (Sant Gregori)

Anys que fa que practiques aquest esport: 2

Creus necessari construir un altre espai per a practicar-lo? Si és que sí, quants? Sí, crec que es necessari. Com a mínim 2.

Tria tres barris per ordre de preferència per a la construcció d'un nou espai:

Eixample, Barri Vell, Vista Alegre.

Has tingut problemes per a practicar aquest esport a Girona?

problemes amb la policia, queixes de veïns i manca de espais habilitats per a practicar l'esport.

prefereixes patinar al carrer o en un skatepark? Skatepark.

La pista de la que disposem actualment està molt separada del centre de la ciutat. Prefereixes que les instal·lacions estiguin en zones més urbanes o separades de la ciutat? Tan em fa.

Donaries suport a un nou projecte? Sí

Data de naixement: 21-10-94

Barri: Barri vell

Anys que fa que practiques aquest esport: 3

Creus necessari construir un altre espai per a practicar-lo? Si és que sí, quants? crec que amb dos més ja estaria bé

Tria tres barris per ordre de preferència per a la construcció d'un nou espai:

Barri Vell, Vista Alegre i Pedret

Has tingut problemes per a practicar aquest esport a Girona?

- problemes amb la policia
- queixes de veïns
- altres Agents cívics i persones grans

prefereixes patinar al carrer o en un skatepark?

Skatepark però el carrer també és molt divertit tot i que et canses mes ràpid els spots.

La pista de la que disposem actualment està molt separada del centre de la ciutat. Prefereixes que les instal·lacions estiguin en zones més urbanes o separades de la ciutat? Urbanes

Donaries suport a un nou projecte? Sí

Data de naixement: 1/4/1997

Barri: Carrer del Carme

Anys que fa que practiques aquest esport: 3

Creus necessari construir un altre espai per a practicar-lo? Si és que sí, quants?

Sí que és necessari, 1.

Tria tres barris per ordre de preferència per a la construcció d'un nou espai:

1. barri bell, 2. Vista alegre, 3.palau.

Has tingut problemes per a practicar aquest esport a Girona? Si. Problemes amb la policia

prefereixes patinar al carrer o en un skatepark? En un skatepark

La pista de la que disposem actualment està molt separada del centre de la ciutat. Prefereixes que les instal·lacions estiguin en zones més urbanes o separades de la ciutat? Prefereixo que estiguin en zones urbanes

Donaries suport a un nou projecte? Si

Data de naixement:13/10/95

Barri: palau

Anys que fa que practiques aquest esport: 1'5 / 2

Creus necessari construir un altre espai per a practicar-lo? Si és que sí, quants? Sí, 2

Tria tres barris per ordre de preferència per a la construcció d'un nou espai:

Palau, Barri Vell, Eixample

Has tingut problemes per a practicar aquest esport a Girona?

Sí

- problemes amb la policia

- queixes de veïns

prefereixes patinar al carrer o en un skatepark? Carrer, perquè l' skatepark és molt petit

La pista de la que disposem actualment està molt separada del centre de la ciutat. Prefereixes que les instal·lacions estiguin en zones més urbanes o separades de la ciutat? Al centre seria millor.

Donaries suport a un nou projecte? Sí

Data de naixement: 14/12/97

Barri: Quart

Anys que fa que practiques aquest esport: 3

Creus necessari construir un altre espai per a practicar-lo? Si és que sí, quants?

2

Tria tres barris per ordre de preferència per a la construcció d'un nou espai:

Quart, Eixample, Barri Vell

Has tingut problemes per a practicar aquest esport a Girona?

- problemes amb la policia
- queixes de veïns

prefereixes patinar al carrer o en un skatepark? Al carrer és més divertit.

La pista de la que disposem actualment està molt separada del centre de la ciutat.

Prefereixes que les instal·lacions estiguin en zones més urbanes o separades de la ciutat? M'agradaria que estigués més al centre.

Donaries suport a un nou projecte? Sí.

Barri: Salt

Anys que fa que practiques aquest esport: 3

Creus necessari construir un altre espai per a practicar-lo? Si és que sí, quants?

Si en tinguéssim dos aniríem perfecte

Tria tres barris per ordre de preferència per a la construcció d'un nou espai:

Estaria bé en un lloc que quedi accessible per a tothom com a prop de l'estació o per allà mig.

Has tingut problemes per a practicar aquest esport a Girona? problemes amb la policia

prefereixes patinar al carrer o en un skatepark? En el carrer.

La pista de la que disposem actualment està molt separada del centre de la ciutat.

Prefereixes que les instal·lacions estiguin en zones més urbanes o separades de la ciutat? Cap a dins de la ciutat.

Donaries suport a un nou projecte? Sí.

**Convocatòria Junta Associació veïns de Les Pedreres- Fora
Muralla**



Us convoca a la propera reunió de Junta de l' Associació de veïns el proper **dimecres 2 de maig** de 2012 a les 20'30 h a Casa la Pastora , amb el següent ordre del dia:

1.- ACTIVITATS PASSEADES:

- **Passejada pel barri del Museu d' Història** (15 abril) èxit = 100 pers
- **II Cursa del Parc de les Pedreres** 22 abril: 200 corredors (180 adults i 20 nens).
- **Mobilitat.** Implantació de Àrea verda estacionament. Quan?
Mail de veïna carrer Canigó. Barri Sant Narcís 26/04 va votar que no.
- **Proposta de l' Alcalde : posar xiringuito als Jardins Fora Muralla, prova pilot per aquest estiu que comença. L' Ajt ens posa El mòdul i nosaltres el gestionem.** Punt molt important a parlar!!!!
- **Proposta de l' Alcalde com futur local social = Aula de la Mercè entrant per Jardins de Fora Muralla!!.** Arreglaran accés i alarma apart.
- Presentat projecte de biblioteca oberta al barri "**Socioteca Annexa**" a subvenció d' Acció Social del Dpt Benestar i Família de la Generalitat (12 abril).
- Jornada de reforma de llei d'**Urbanisme** (27 març). Assisti E.Serra

2.- PROPOSTES - ACTIVITATS FUTURES:

- **PROPOSTA DE TREBALL DE RECERCA SOBRE EL BARRI.** Joan Matas, fill de Pep Matas (advocat, columnista del diari i corredor i col·laborador en l' org de la nostra cursa), vol proposar-nos un treball de recerca sobre el nostre barri. Vindrà a la reunió de junta el dia 2 de maig i ens ho explicarà.
- **TAST DE FOIE** a l' Hotel AC, pel **19 de maig.** Proposta i preus
- **TEMPS DE FLORS 2012.** Projecte del barri a Jardins de la Infància acceptat (12-20 maig de 2012)
- **FESTA DEL BARRI PEDRERES** 22 de Juny. Cal parlar de què farem
- Reunió amb representants d' ICV / Reunions de la Mesa d' Entitats de Girona

3.-PRECS I PREGUNTES.

Qüestionari utilitzat en la reunió de 02/05/2012 de la Junta de l'Associació de Veïns de Les Pedreres-Fora Muralla

Actualment s'utilitza aquest espai? Si és que no, per què?

No, actualment aquest espai va quedar en desús i mai se'n hi ha donat cap. La idea d'aquest projecte era fer un estany que s'omplís cada any amb l'aigua de la pluja, però la manca de manteniment va provocar que l'espai quedés brut i abandonat.

Com és que està abandonat?

com que no hi havia manteniment l'aigua de l'estany va quedar bruta i feia pudor i s'hi acumulaven mosquits, per això la gent va deixar d'anar-hi.

Existeix algun projecte per a aquest espai?

Actualment no.

Existeix alguna classe d'instal·lació per a practicar esport en el barri?

L'única cosa que tenim en el barri és la natura (riures) on podem córrer o caminar. Però al barri del costat, Vista Alegre, hi ha unes pistes de futbol i de bàsquet i també un parc infantil. Tenim altres parcs infantils també més labora, al Barri bell o al Jardí dels infants.

El projecte correspon a alguna de les necessitats del barri?

A algunes cases del barri hi ha nens petits que podrien utilitzar les instal·lacions, i al Barri bell, aquí al costat també hi ha molts patinadors.

La construcció d'un "skatepark" suposaria algun tipus d'inconvenient com per exemple el soroll per als veïns?

Creiem que no gaire. També cal dir que desconeixem el nivell de soroll que pot arribar a emetre una colla de gent amb els patins (riures). Però estaria molt bé que circulés gent per el barri perquè aquest barri és extremadament tranquil.

si poguéssiu determinar el horaris d'utilització de les instal·lacions quin proposaríeu? Normalment els horaris d'aquests espais són de 9:00 10:00 del matí a 22:00 de la nit a l'estiu i 21:00 a l'hivern.

Això és una cosa que hauríem de decidir entre tots els veïns i sobretot manarien més els que viuen just davant de la plaça, perquè és a qui els repercuteix més el tema de la fressa... s'hauria de fer una consulta a tots els veïns. Es podien passar uns paperets a tots els veïns on s'expliqués en què consisteix el projecte i que decideixin uns horaris d'utilització per a l'espai. D'aquesta manera podríem determinar-ne uns de fixes que anessin bé per a tots.

Creieu que si el projecte es duagués a terme la zona es podria convertir en un punt de trobada de gent del barri o altres usuaris de les instal·lacions?

Creiem que sí, que la idea es bona, i que hi ajudaria molt, però nosaltres fa un temps que anem al darrere de la idea de dinamitzar els jardins fora muralla, que queden una mica més avall de la plaça. Són dos espais molt propers i els dos estan absolutament desaprofitats perquè en el seu moment no se'ls va donar cap destinació. Fa tres anys que ens balla una idea pel cap que consisteix en muntar un "xiringuito" als jardins fora muralla perquè les famílies que vagin al jardí dels infants tingui un lloc on anar a fer el cafè mentre els fills juguen. A l'estiu el jardí dels infants hi peta el sol 24 hores i els jardins fora muralla és l'únic lloc que en queda una mica a recés per els arbres. Llavors, crec que la proposta és molt bona però s'hauria de combinar amb la idea del "xiringuito", o sigui, posar a allà una altra zona de parc que aniria molt bé ja que a aquí a prop no hi ha res on es pugui prendre alguna cosa a l'estiu a les hores de més calor...

Si no es fes veuria una mica malament treure tant de suc al projecte de la plaça en canvi continuar deixant en desús les jardins fora muralla que ens podrien ser tant útils. Crec que s'hauria de combinar perquè el tros que hi ha de la plaça als jardins és un tros curt agradable i maco, que també podria servir per al passeig i aquesta idea dinamitzaria els dos espais, l'un amb l'altre, i hi hauria més circulació per tota aquesta zona del barri.

Quines altres activitats es podrien dur a terme o quines altres classes d'instal·lacions es podrien fer per a donar servei al barri?

estaria bé posar quelcom mixt, perquè el món que envolta aquesta activitat sol ser de nois i estaria bé instal·lar-hi alguna cosa oberta a tot el públic de gent jove. Ara, què? No ho sé. S'hauria de pensar.

La associació de veïns donaria suport al projecte?

Ens l' ensenyaries abans no? (riures). I tant que sí, perquè el projecte ajudaria al barri a tenir una mica més de dinàmica i moviment i li és molt convenient perquè és un barri extremadament tranquil.

Hi ha un altre tema que no has posat que és el tema de la brutícia, com per exemple els "grafittis" que són un gran problema. El tema és que la gent associa molt aquests dos móns, el dels "grafittis" i el del patí. Sabem que no per força van relacionats, però s'haurien de pensar algunes mesures per a prevenir-ho en el cas de que passés.

He tingut la idea de posar una làmina metacrilat per a protegir la muralla, que és patrimoni històric, però és una opció bastant complicada. S'hi haurà de donar voltes al tema.

Moltes gràcies i a reveure.



**ASSOCIACIÓ DE VEÏNS LES PEDRERES - FORA MURALLA DE
GIRONA**

ACTA DE LA REUNIÓ DE LA JUNTA DIRECTIVA

02.05.2012

La Junta Directiva de l'Associació de Veïns les Pedreres - Fora Muralla es reuneix el dia 02 de maig de 2012, a les 20:30 hores, al local de l'Associació de Veïns Casa Pastora C/ Muralla núm. 1, amb l'assistència de:

- Presidenta, Pilar Adroher Tarrés
- Tresorera, Clara Michaut
- Vocal carrer Bellavista, Gloria Pons
- Vocal carrer Torç de Miquelets, Montse Alabert
- Vocal Regiment de Baza: Francesc Granell

S'adopten els següents acords:

1.- ACTIVITATS PASSEDES

-Passejada pel barri del Museu d'Història

El 15 d'abril el Museu d'història la passejada que va organitzar pel barri va ser un èxit, van assistir 100 persones.

-El Cursa del Parc de les Pedreres

La cursa realitzada el 22 d'abril van assistir 200 corredors (180 adults i 20 nens). Va sortir un escrit en premsa al Diari de Girona. La valoració de la gent que va participar va ser positiva, els hi va agradar el recorregut, alguns comentaris recollits al final de la cursa oren en aquesta línia: un "recorregut molt maco, dur però interessant, ben organitzat, un espai que no coneixia que ha valgut la pena venir i descobrir, m'ha agradat molt"...

-Mobilitat-implantació àrea verda d'estacionament

El Barri de Sant Narcís va votar que no el 26/04/2012, però l'ajuntament diu que igualment es realitzarà el projecte. Dilluns que vé ho treuran a concurs.

-Proposta de l'Alcalde: "xiringuito" Jardins Fora Muralla

-La proposta que va fer l'alcalde el dia de la cursa com a prova pilot per aquest estiu. La proposta és posar un "kiosk bar" als jardins Fora Muralla per tal de dinamitzar la zona i fer un espai pel barri i per la ciutat. L'ajuntament ens posa el mòdul i nosaltres el gestionem.

-A la reunió es comenta que per dinamitzar el lloc es pot contactar amb entitats per fer-hi activitats (gratuïtes) com per exemple: assaig de persones que estan en el conservatori, grups de música, teatre, ball que vulguin venir com espai per assaigar. Cal contactar amb entitats.

-Una activitat per sol·licitar per poder realitzar aquest estiu als jardins Fora Muralla: Cinema a la fresca, algun espectacle de nif....

-Proposta de l'Alcalde com futur local social Aula de la Mercè

Una proposta que va fer l'alcalde el dia de la cursa va ser que el local social es podria ubicar a la sala de la Mercè entrant pels Jardins Fora Muralla, arreglant l'accés i una alarma independent.

-Socioteca Annexa

S'ha presentat el projecte de la biblioteca oberta al barri "Socioteca Annexa" a la subvenció d'Acció Social del Departament de Benestar i Família de la Generalitat el 12/04/2012.

-Jornada de reforma de llei d'urbanisme del 27/03/2012 va assistir Enric Serra. (Només s'anomena)

2.- PROPOSTES-ACTIVITATS FUTURES

-Proposta de treball de recerca sobre el barri

-Joan Matas fill de Pep Matas (advocat columnista del diari. Creador i col.laborador en l'organització de la nostra cursa), vol proposar-nos un treball de recerca sobre el nostre barri, per muntar un "skate place" a la zona de la Muralla onant Universitat, espai on hi havia abans un petit llac.

Skate Place= Espai per patinar amb mobiliari urbà integrat a la ciutat.

Resum exposició que fa en Joan:

A la Muralla al costat del parking, allà on abans hi havia aigua, s'emplena de mosquits és un espai oblidat, i el treball de recerca que fan es per muntar un Skate Place, és un tipus d'espai dissenyat per posar al mig de la ciutat. També han pensat posar un rocodrom i d'altres activitats.

Perquè han pensat en aquest lloc?

Van consultar els plànols de l'ajuntament i allà és un lloc on es pot construir un parc.

En la reunió en Joan ens fa una serie de preguntes com: si es fa ús dd'aquest espai, si hi ha un espai per practicar esports en el barri, si creiem que el projecte respon a les necessitats del barri.

Es parla sobre la normativa d'horaris, soroll i gestió de l'espai.

Es comenta que estaria bé fer una consulta al barri, passar un qüestionari per saber què en pensem tots.

-Tast de Foie

Es realitzarà el dia 19/05/2012 al Hotel AC. A les 20:00 hores la Cata de Foie del Mas Parés i a les 22:00 hores el sopar. Opcional. Preus: 39 euros la cata i 21 euros el sopar.

-Temps de Flors 2012

Projecte del barri i d'e l'escola als Jardins de la Infància. Acceptat.

Es posarà un cablejat des de dalt de la Muralla fins abaix als Jardins amb bosses transparents amb aigua de colors i una fior penjades en diferents punts del cablejat.

-Festa del barri de Les Pedreres

-Dia de la festa: 22/06/2012

1) Picapedrers:

-Exposició mapes on s'ubicaran les pedreres i els seus noms a la sala de la Mercè.

-Alfons Petit farà un reportatge que es publicarà al dominical del diumenge abans de la festa (17/06/2012), parlant dels picapedrers.

-Gent de l'associació també fem recollida de dades per aportar a l'exposició.

-Amb la Coralí, es planteja el fet de museitzar l'espai del local social per una exposició permanent sobre els picapedrers.

2) Festa dels avis

-Berencar per avis i musica. Homenatge a la gent gran del barri

3) Animació Infantil

-concurs de pintura

-cercavila

-jocs (inflables....)

4) Berenar – Sopar

Aquest any a l'endemà al ser la revetlla, es comenta que millor fer com un berenar sopar amb un acompanyament musical i acabar més d'hora.

S'aixeca la reunió a les 23:30 hores

La Presidenta

La Secretària

Correus enviats a les empreses Concrete i Climbat

Transcripció del correu enviat a CONCRETE (una empresa de construcció de “skateparks”):

Hello, I'm a student and I'm working on a really important project for the school which consists on design a skateplaza. I need to get some information about how do you construct all the skatepark's structures. If you could send it to me I will be very grateful to you. I would also like to know the quote for a cubic meter approximately. Thank you so much ! and write me as soon as you can please.

<http://www.concrete-skateparks.com/>

Contacte amb l'empresa CLIMBAT, especialitzada en escalada (Rocòdrom):

Molt bones. Sóc un estudiant de batxillerat i necessitaria obtenir certa informació per al meu treball de recerca. El treball consisteix en reformar una plaça de Girona i, en un dels espais dels que disposa, m'agradaria instal·lar-hi un rocòdrom. Consisteix en una paret de 59 metres quadrats de superfície. Em seria de molta ajuda que em passéssiu un correu comentant com se'n hauria de fer la instal·lació, quantes preses es necessitarien aproximadament, quina distància s'ha de conservar entre presa i presa, quin seria el pressupost (aproximat) i altra informació que vegeu que em pugui ser útil per al treball. Moltíssimes gràcies !

http://www.climbat.com/v_portal/apartados/apartado.asp
info@climbat.com

**Captura de la base de dades de l'Arxiu Municipal de
l'Ajuntament de Girona, amb informació sobre la urbanització
de l'espai**

Tel. ARXIU ADMINISTRATIU : 972 419 434

PROJECTES URBANÍSTICS

URBANISME I OBRES

033 EDIFICACIÓ I ÚS DEL SÒL

033.148 Obres d'infraestructura i carreis

1970-1980

Núm. d'exp.: 1974/840

Projecte de urbanització de les carrers adyacents a la Substa. Cantons-2a àrea (zona nord)

Projecte tècnic i expedient administratiu, projecte de modificació i certifikacions d'obres

13 plànols en paper relíquies al projecte, 1870

12 fotografies de les obres de l'executor del c. Pinnau,

Descriptors: Carrers, pla.
Form Muralla, pg.
Típic, c.
Cançó, c.

Caners: obertures i alineacions

ARXIU HISTÒRIC

Referència de registre:
Tip. III, Registre
1716 -3554 - 11315

1980 Núm. d'exp.: 1020

Projecte d'urbanització del fons muralla diversos trams (projecte d'organització)

Descriptors: Form Muralla, pg.
Obertures i traç

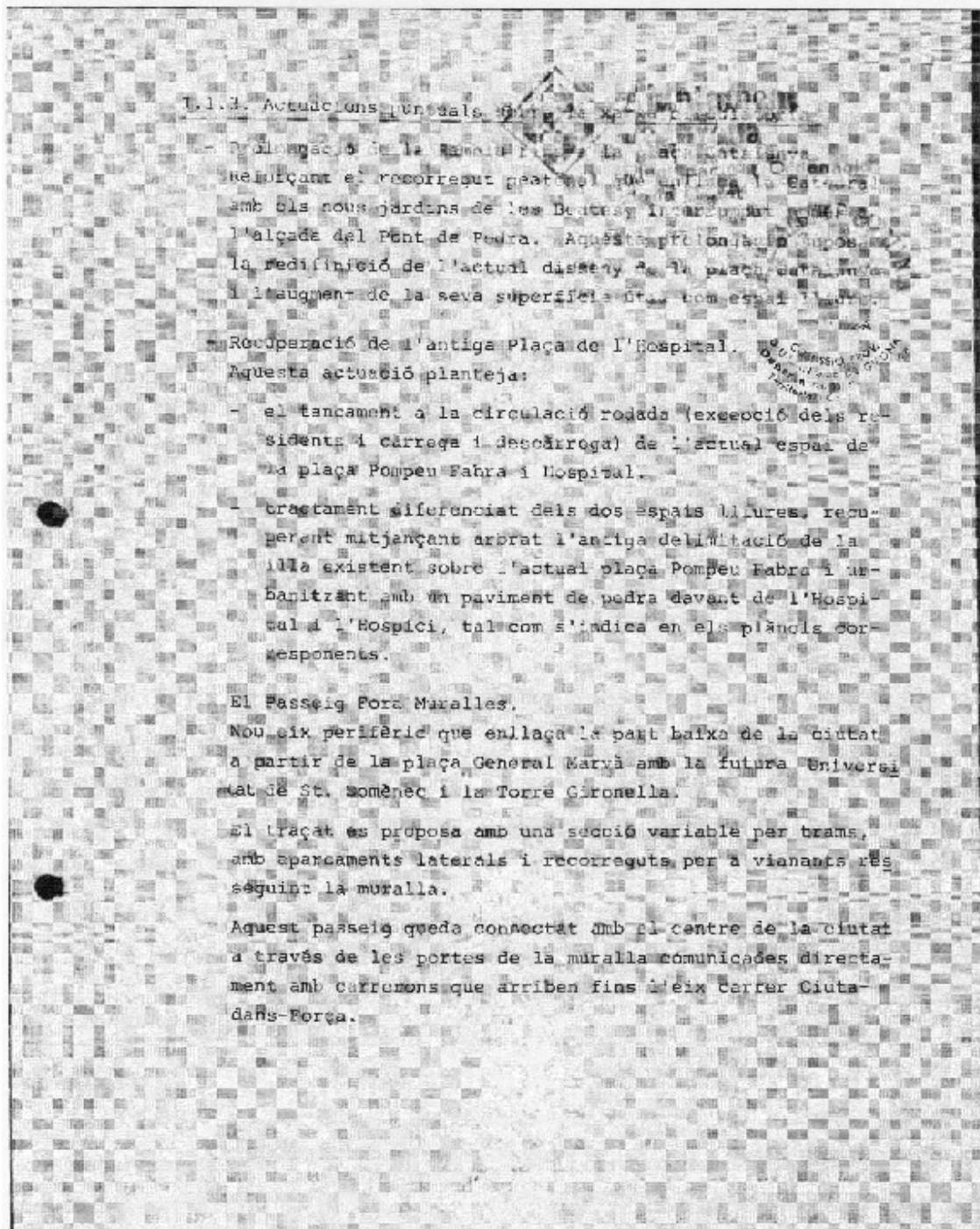
ARXIU ADMINISTRATIU

Referència de registre:
Tip. III, Registre
1823 -1801 -

PLÀNOLS DIGITALITZATS

Titulació	Tipus	Núm.	Cel·la	Valor
Plànol_TREBALL_35	Plànol projectes	351025		PROJECTE D'URBANITZACIÓ I D'ADAPTAMENT DELS CARRERS PER CANALS DE CANALS DE L'ÀREA DE LES CANTONS
Plànol_TREBALL_36	Plànol projectes	351034		PROJECTE D'URBANITZACIÓ DEL PASSEIG FORA MURALLS DE GIRONA - TRAM 1 (SECTORS B I C)
Plànol_TREBALL_36	Plànol projectes	351035		PROJECTE D'URBANITZACIÓ DEL PASSEIG FORA MURALLS DE GIRONA - TRAM 1 (SECTORS B I C)
Plànol_TREBALL_36	Plànol projectes	351035		PROJECTE D'URBANITZACIÓ DEL PASSEIG FORA MURALLS DE GIRONA - SECTOR "D"
Plànol_TREBALL_36	Plànol projectes	351036		PROJECTE D'URBANITZACIÓ DEL PASSEIG FORA MURALLS DE GIRONA - SECTORS "D" I "E"
Plànol_TREBALL_36	Plànol projectes	351037		RELLEU DE FINQUES AFFECTADES PER L'URBANITZACIÓ DEL PASSEIG FORA MURALLS
Plànol_TREBALL_36	Plànol projectes	351038		SECCIONS TÍPIQUES PRINCIPALS I VÍP DEL PASSEIG FORA MURALLS
Plànol_TREBALL_36	Plànol projectes	351039		PROJECTE D'URBANITZACIÓ DEL PASSEIG FORA MURALLS DE GIRONA - TRAM 2 SECTOR D MODIFICAT
Plànol_TREBALL_36	Plànol projectes	351039		PROJECTE D'URBANITZACIÓ DEL PASSEIG FORA MURALLS
Plànol_TREBALL_36	Plànol projectes	351039		PROJECTE D'URBANITZACIÓ DEL PASSEIG FORA MURALLS. E 1 i 200
Plànol_TREBALL_36	Plànol projectes	351039		PROJECTE D'URBANITZACIÓ DEL PASSEIG FORA MURALLS DE GIRONA - TRAM 2 SECTOR E

**Documents del Pla Especial del Barri Vell de Girona, que inclou
el sector fora muralles (any 1982)**



21

11.2.2. Els costos de les intervencions d'interès general no recuperables.

La relació d'actuacions comprades en qualitat d'obres d'interès general i els seus costos, expressat en milions de pessetes de 1982, és el següent:

Recuperació pas de Ronda	19,00
Passeig Forà Muralles	219,30
Jardí Beates	30,90
Urbanització Portal Nou	50,70
Rambles de Sant Domènec	1,80
Jardí Sant Domènec	34,44
Pont sobre l'Onyar	27,00
Retolació i mobiliari	35,00
Façanes de l'onyar	84,00
	502,14

La distribució dels costos per agents ve reflectida en l'esquema que es mostra a continuació:

	Ajuntament	Generalitat	Diputació	TOTAL
Recuperació Pas de Ronda	—	19,00	—	19,00
Passeig Forà Muralles	109,65	109,65	—	219,30
Jardí Beates	30,90	—	—	30,90
Urbanització Portal Nou	—	—	50,70	50,70
Rambles Sant Domènec	1,80	—	—	1,80
Jardí Sant Domènec	10,00	24,44(*)	—	34,44
Pont sobre l'Onyar	27,00	—	—	27,00
Retolació i mobiliari	35,00	—	—	35,00
Façanes de l'onyar(**)	—	84,00	—	84,00
	214,35	237,09	50,70	502,14

(*) Departament de Cultura.

(**) Obra ja adjudicada dintre del Conveni Ajuntament-Generalitat 1982.

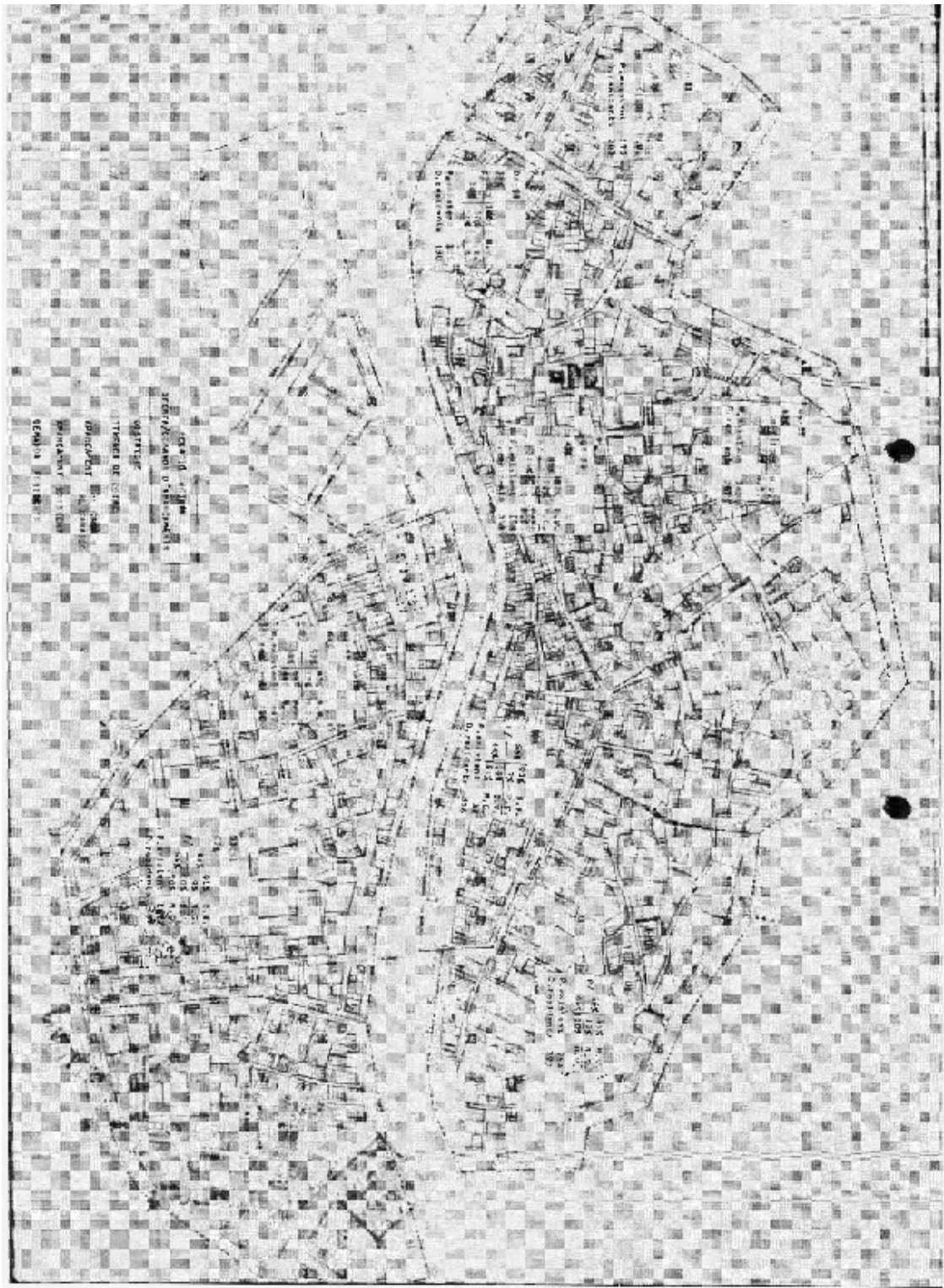
III.3. Els costos Globals de Rehabilitació

En aquest apartat es recull de forma resumida els costos de la rehabilitació així com de les actuacions punitives corresponents al Pla Especial, tot distingint l'hor assignació als diversos agents implicats, costos i assignació en el següent esquema (en milions de pessetes de 1982).



Tipus d'Intervenció	ASSIGNACIÓ ALS AGENTS						
	Contrib. Espec.	Sector Privat	Ajunta ment.	Genera litat.	Di. tació	MBC	TOTAL
Repercutibles	184,07	---	187,20	62,04	5,55	5,36	444,42
No repercutibles	---	---	214,35	237,09	60,70	---	502,14
Equipaments	---	378	36,98	116,00	---	216,99	474,97
ANUALS	184,07	378,0	438,53	415,23	56,25	222,55	1.694,52
REHABILITACIÓ							
A) Subvenció habitatges	---	1.590,17	---	198,45	---	---	1.788,62
B) Subvenció habit. i locals	---	1.520,20	---	268,42	---	---	1.788,62
TOTAL PLA ESPECIAL							
A) Subvenció habitatges	184,07	1.968,17	438,53	613,58	56,25	222,55	3.483,15
B) Subvenció habit. i locals	184,07	1.898,20	438,53	683,55	56,25	222,55	3.483,15

(*) Dels quals ja hi han 180 milions d'obra adjudicada durant l'exercici de 1982.

Plànol de delimitació del Barri Vell de Girona (any 1982)



**Justificant del pagament de les reproduccions de l'Arxiu
Municipal de Girona (20/06/2012)**

 <p>Ajuntament de Girona Arxiu Administratiu Plaça del VI, 1 17004 Girona Tel: 9724 9434</p> <p>NIF P-709000B</p>	<p>JUSTIFICANT DE PAGAMENT Núm. de control: 1206320</p>																						
<p>Nom: MATAS CASADEVALL, JOAN NIF: 41582115R Forma pagament: Efectiu</p>																							
<table border="0" style="width: 100%; border-collapse: collapse;"> <thead> <tr> <th style="text-align: left;">Concepte</th> <th style="text-align: center;">Unitats</th> <th style="text-align: right;">Import</th> <th style="text-align: right;">Total</th> </tr> </thead> <tbody> <tr> <td>A4 fins a 10 còpies</td> <td style="text-align: center;">1</td> <td style="text-align: right;">0,30</td> <td style="text-align: right;">0,30</td> </tr> <tr> <td>A3</td> <td style="text-align: center;">1</td> <td style="text-align: right;">0,30</td> <td style="text-align: right;">0,30</td> </tr> <tr> <td>A1</td> <td style="text-align: center;">1</td> <td style="text-align: right;">2,70</td> <td style="text-align: right;">2,70</td> </tr> <tr> <td>Total</td> <td></td> <td></td> <td style="text-align: right; border-top: 1px solid black;">3,30</td> </tr> </tbody> </table>				Concepte	Unitats	Import	Total	A4 fins a 10 còpies	1	0,30	0,30	A3	1	0,30	0,30	A1	1	2,70	2,70	Total			3,30
Concepte	Unitats	Import	Total																				
A4 fins a 10 còpies	1	0,30	0,30																				
A3	1	0,30	0,30																				
A1	1	2,70	2,70																				
Total			3,30																				
<p><small>Descripció:</small></p> <p>FOTOCOPIES PROJECTE D'URBANITZACIÓ VIAL FORA MURALLES</p>																							
<p><small>Autenticació del pagament:</small></p> <p>Girona, 20/06/2012 14:25 Oficina: ARXIU_ADM Caixa: NGARRALDA</p>																							
																							

Resposta de l'arquitecte Carles Santjosé a la consulta sobre normativa de materials del Barri Vell (19/09/2012)

En Carles Sanjosé va treballar a Urbanisme de l'Ajuntament de Girona en el període 2008-2009.

-----Missatge original-----

De: carles [mailto:carles@sanjosex.com]

Enviat: miércoles, 19 de septiembre de 2012 17:54

Tema: Re: Una consulta

Hola,

No em costa gens. Hi estic molt acostumat a aquest tipus d'informació i ho trobo de seguida.

Aquest àmbit es veuria afectat per les normatives urbanístiques (que són bastant complexes) que són al següent link:

https://seu.girona.cat/export/sites/default/dades/ordenances/_descarrega/Ordenanca_edificacio_text_refos.pdf

I també es veu afectat pel Pla especial del barri vell. Les ordenances del Pla Especial les pots trobar en aquest link de l'ajuntament de Girona :

https://seu.girona.cat/export/sites/default/dades/ordenances/_descarrega/ordenanca_pla_especial_barri_vell.pdf

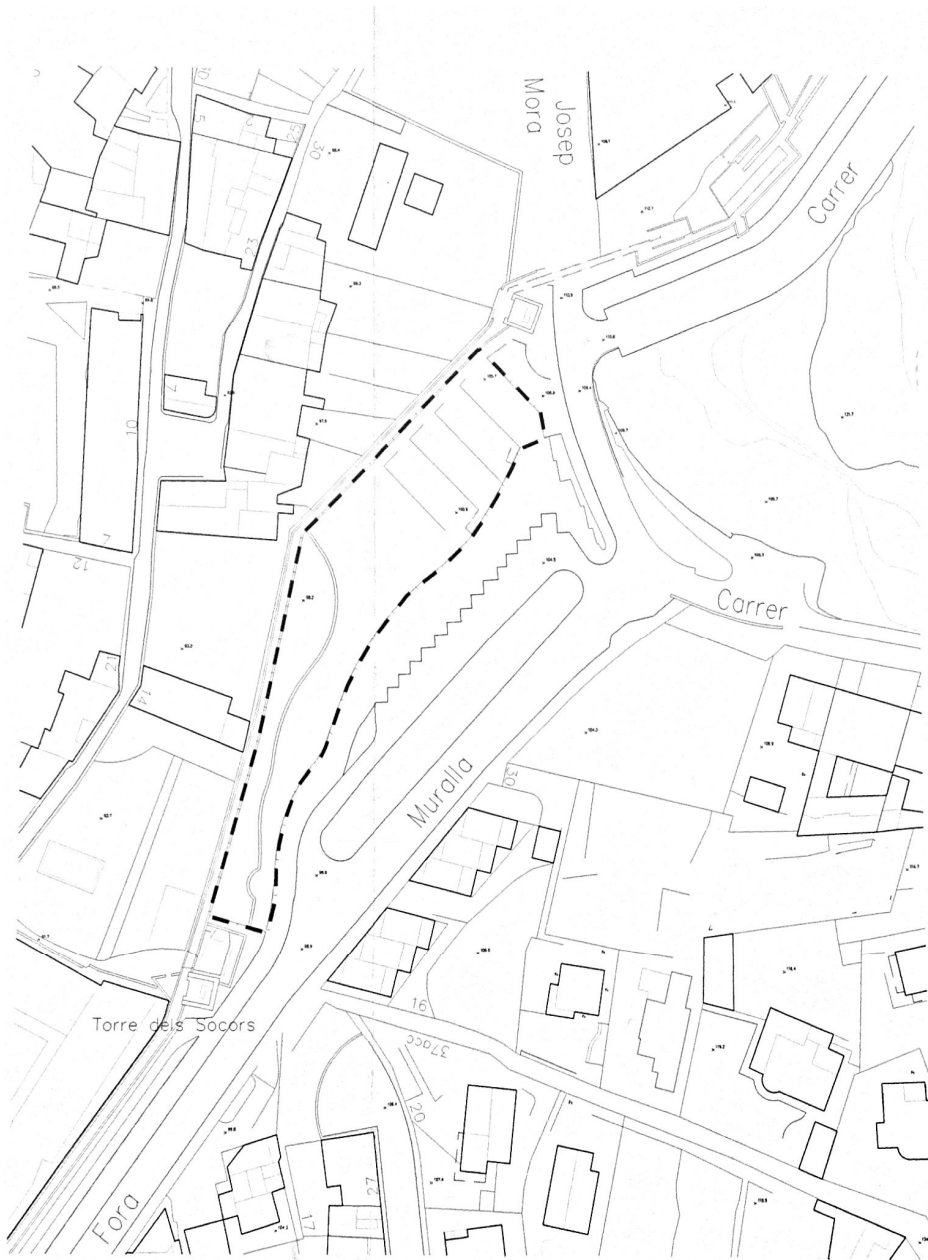
Al Pla Especial no se fins a quin punt diu exactament quins materials es poden utilitzar. Crec que només a l'article 40 en parla una mica, i fa referència a algun dels plànols del Pla Especial, que pots trobar al registre del planejament urbanístic de Catalunya, on hi ha tot el planejament aprovat de Catalunya.

<http://ptop.gencat.cat/rpucportal/AppJava/cercaExpedient.do?reqCode=loadSenseCriteris>

Si a la cerca hi posa "Pla especial del barri vell de Girona" el podràs trobar, és l'aprovat

el 14/09/1983, i no la resta de modificacions. És una mica lent i complex, però ja els trobaràs els plànols. He vist que hi ha alguns plànols on parla de paviments. Està bé que s'ho miri una estona, encara que només sigui per conèixer-ho, però no sé si en trauràs l'aigua clara. Fer normatives de materials, colors, conservació d'elements és complex i acaba essent més un criteri intern de l'ajuntament a l'hora de donar llicències que no pas un text fix que podria ser contraproduent.

Vinga, a veure com va...!



EMPLAÇAMENT E: 1/1000

SPOT PATINAR
PROJECTE DE CONSTRUCCIÓ D'UNA "SKATE PLAZA"

Plaça del Passeig fora muralles

setembre 2012

SITUACIÓ I EMLAÇAMENT

01

ESCALA varies

JOAN MATAS CASADEVALL

