



COM ERA SANT JULIÀ?

ARIADNA BAIXAS VIAPLANA
2N BATXILLERAT TECNOLÒGIC
18 D'OCTUBRE

AGRAÏMENTS:

En primer lloc, m'agradaria agrair-li a la meva tutora, Carme Espunya, el suport incondicional que m'ha donat en tot moment i per la seva infinita disponibilitat per ajudar-me. La seva orientació i seguiment del treball que m'ha ajudat en ser constant en al llarg de tot el procés d'elaboració del treball.

Donar les gràcies a l' historiador Albert Reixach que en un inici ens va facilitar gran quantitat de bibliografia, des de llibres fins a documents municipals, tots relacionats amb la meva recerca.

Voldria continuar la meva llista d'agraïments amb en Xevi que també va tenir gran dedicació en el projecte ja que em va ajudar amb la creació de la part gràfica del projecte.

Donar les gràcies també, a Rosa Pons, per la seva orientació en l'àmbit geològic i la seva aportació bibliogràfica.

El meu agraïment sincer als meus pares, en Carles i la Júlia per la paciència tinguda, la seva predisposició a ajudar-me i per fer-me costat en tot moment.

I finalment, crec convenient donar les gràcies a tota la gent que en general, ha aportat el seu gra de sorra. Sense tots ells no hagués estat possible l'elaboració d'aquest treball.



ÍNDEX

1. INTRODUCCIÓ	1
2. METODOLOGIA	2
3. SANT JULIÀ DEL MONT I EL SEU ENTORN	3
3.1. Esglésies de Santa Pau.....	3
3.2. Sant Julià del Mont.....	8
4. L'ART ROMÀNIC	12
4.1. Preromànic.....	12
4.2. Romànic.....	14
5. ANÀLISI DELS MATERIALS DE LA CONSTRUCCIÓ	21
5.1. Roques i materials emprats en la construcció.....	21
5.2. Fragment de la carta vulcanològica de la Zona Volcànica de la Garrotxa.....	29
5.3. Relació entre la composició geològica de la zona i els materials emprats en la construcció.....	33
6. COM ÉS SANT JULIÀ ACTUALMENT?	34
6.1. Orientació.....	34
6.2. Dimensions.....	34
6.3. Planta.....	34
6.4. Exterior de l'església.....	34
6.5. Interiors.....	41
7. COM ERA SANT JULIÀ?	44
7.1. Creixement de la planta.....	44
7.2. Creixement dels murs.....	47
7.3. Les cobertes.....	47
7.4. Portes i finestres.....	48
7.5. Paviment.....	49
7.6. Escala.....	49
7.7. Detalls interiors.....	50
8. EVOLUCIÓ ARQUITECTÒNICA DE SANT JULIÀ	51
9. CONCLUSIONS	72
10. BIBLIOGRAFIA	74
11. ANNEX	75
11.1. Glossari.....	76
11.2. Aixecament de l'estat actual (Croquis).....	80
○ La planta	
○ L'alçat i la vista posterior	
○ Els dos perfils	
○ La secció	



1. INTRODUCCIÓ

El motiu principal pel qual he escollit aquest tema és el fet que creia molt interessant descobrir com devia ser Sant Julià del Mont en els seus inicis i saber quina història s'amaga sota les pedres d'aquesta construcció.

A més a més, el fet que es tractés d'una edificació del meu municipi, ha estat un al·licient més, ja que mitjançant el treball podré conèixer una mica més a fons un racó més de Santa Pau.

Finalment, un altre motiu de la meva elecció ha estat el meu interès per l'arquitectura ja que a través de Sant Julià podré aprofundir més els meus coneixements de l'art romànic.

A partir de les meves motivacions explicades anteriorment, vaig proposar-me fer una reconstrucció gràfica de Sant Julià. Tot i això, la recerca proposada té un sentit més ampli ja que en primer lloc busco aprofundir en la història de l'església així com també intentaré relacionar l'art romànic amb la construcció amb l'església.

En definitiva, vull esbrinar com era Sant Julià del Mont i aconseguir-ne una visualització gràfica, en primer lloc, del seu estat actual, i en segon lloc, de com havia sigut abans.



2. METODOLOGIA

Per poder elaborar aquest treball he utilitzat diferents mètodes en funció de l'apartat que es tracti.

Primerament, per aprofundir en el coneixement de l'església des de la vessant històrica de Sant Julià he utilitzat diverses fonts d'informació com poden ser llibres de col·lecció locals o documents històrics. També he recorregut a historiadors que tenen un coneixement de l'edificació en qüestió.

Després m'he documentat del l'art romànic del qual pertany a Sant Julià.

Posteriorment, per aprofundir en el coneixement arquitectònic de Sant Julià he analitzat la construcció en qüestió. He començat intentant localitzar els diferents materials emprats en l'edificació i per aprofundir més, he buscat les característiques de cadascun. Un cop realitzat tot això, he intentat descriure amb els màxims detalls possibles de l'església en el seu estat actual.

Llavors, a partir de totes les dades recol·lectades he realitzat la meva hipòtesis de com devia ser Sant Julià del Mont en un passat.

Un cop realitzat tot el que he explicat anteriorment, he realitzat un aixecament de l'estat actual de la construcció: fent-ne un croquis sobre

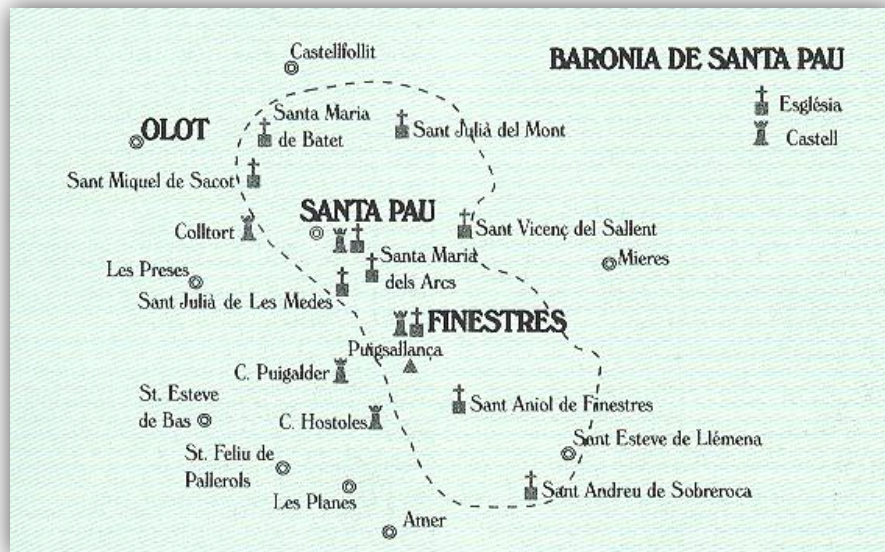
el qual he pres totes les mides amb l'ajuda les quals, posteriorment, em permetrien passar-les a Autocad (per fer les diverses vistes en dues dimensions) i All Plan (per fer l'església en tres dimensions).



3. SANT JULIÀ DEL MONT I EL SEU ENTORN

3.1. ESGLÉSIES DE SANTA PAU

3.1.1 SITUACIÓ DE LES DIVERSES ESSLÉSIES DINS DEL TERME



En aquesta foto hi ha situades les diferents esglésies del que seria l'antiga baronia de Santa Pau.

3.2.1 DESCRIPCIÓ DE LES DIVERSES ESSLÉSIES

3.2.1.1 PÀRROQUIA DE SANT VICENÇ

Dins el terme del Sallent, el qual forma part de Santa Pau, s'hi troba la parròquia de Sant Vicenç. Per tant, està situada a llevant del terme de Santa Pau.

La trobem esmentada en diversos documents al llarg del seglel el primer dels quals es correspon en el diploma de Lluís el Tartamut. En aquest document datat de l'any 880 es confirmà les possessions del monestir de Banyoles. L'any 1392 va passar a ser propietat de la baronia de Santa Pau. Sempre s'ha tractat d'una petita parròquia rural.



Foto de la parròquia de Sant Vicenç

És un temple romànic del s.XII que conserva pocs detalls de la línia original ja que al s.XVIII van afegir diversos elements



Es tracta d'una església d'una sola nau i amb un absis. S'hi alça un campanar d'espadanya amb dues obertures. Posteriorment a la seva construcció, s'hi van sumar: una sagristia, altars laterals, baptisteri i cor. L'element més emblemàtic de la construcció són els relleus de la part alta dels murs laterals situats a l'entrada de l'església.

3.2.1.2 SANTUARI DELS ARCS

EL Santuari dels Arcs està situat al veïnat dels Arcs.

Es creu que Santa Maria dels Arcs fou construïda entre el 866 i 877, probablement pels monjos de Sant Julià del Mont. El 1118, el Santuari és la parròquia de la vall de Santa Pau. Degut al terratrèmol de l'any 1427 el temple s'ensorra i el bisbe de Girona decideix traslladar la parroquialitat a la vila. El 1441 començaren unes obres de reconstrucció. Durant els segles XVI i XVII - tot i haver perdut la parroquialitat - es converteix en un important santuari marià al que hi arriben pelegrins de diferents procedències. L'hostatgeria va ser construïda en diferents etapes ja que a les tres àmplies nau que envolten la placeta i als cancells, s'hi troben diferents dates. A la segona meitat del



Foto del Santuari dels Arcs per la part de l'entrada.

set-cents es construï el cambril i els altars laterals. També es van fer les escalinates i s'acabà la façana. Durant la Guerra del Francès (1808-1814) el santuari va ser refugi d'alguns monjos de Banyoles. Les lleis de desamortització van fer disminuir el seu patrimoni i de final del vuit-cents només consten multitudinàries pelegrinatges a nivell comarcal. Durant la Guerra Civil un escamot de milicians va fer una enorme foguera amb tot el que va trobar a dins. El febrer del 1939 l'últim capellà custodi, va crear un petit altar provisional i al següent any es van



Foto on es veu l'absis del Santuari dels Arcs

començar unes obres de restauració amb una nova imatge de la Verge al cambril que posteriorment es col·locaria sobre una peanya. El 1946 Pere Bayona va iniciar una forta campanya de restauració i es dugueren a terme diverses iniciatives per tal de recaptar fons econòmics. Als anys seixanta es va començar un procés de restauració en el qual també es van descobrir dues absidioles amagades i els murs del creuer i la porta del mur sud. Es restaurà l'hostatgeria i el nou bisbe optà perquè fessin colònies. El 1970 començaren les obres de restauració a la capçalera i al creuer, es va enderrocar el cambril i es



reconstruí l'absis. Als anys setanta es van paraitzar les obres degut a la mort del Dr. Oliva Prat.

Cal destacar que arribà a tenir un gran poder econòmic: beneficis, censos creats per devots, terres cultivables, boscos comprats amb almoines, abundància d'objectes i ornaments de culte, orgue i organista per les grans solemnitats, presentalles i exvots...

Es tracta d'una església d'una sola nau amb planta de creu llatina en la qual el creuer és de petites dimensions. A la capçalera del temple hi ha un absis semicircular. El temple també té unes petites absidioles que no ultrapassen a l'exterior. A migdia hi ha un finestral decorat. Es creu que als segles XVII i XVIII s'allargà la planta per ponent després dels terratrèmols i s'afegí una hostatgeria al nord. La façana actual, la graonada d'accés a l'església, el cambril i els altars laterals són del s.XVIII.

3.2.1.3 ESGLÉSIA DE SANT MARTÍ

En un dels contraforts de la Serra de Sant Julià hi trobem l'església de Sant Martí. Es tracta d'una parròquia que mai a sigut independent. Al segle XIV depenia de la parroquial de Santa Pau.

Els orígens són pocs clars tot i que sembla que fou consagrada pel bisbe de Girona el 989.

Es tracta d'un edifici romànic datat de final del segle XII o principis del segle XIII. Es tracta d'una església d'una sola nau amb la volta lleugerament apuntada. L'absis que té és llis i té una finestra espitllera

al centre. Té un campanar quadrat i té accés per la banda nord. La porta d'entrada està situada a migdia. Degut a que la volta està feta amb travertí i que les parets eren gruixudes va evitar que patís les conseqüències dels diferents terratrèmols del s.XV.

Més tard es fan afegir unes golfes sobre l'antic teulat per evitar la humitat.



Foto de l'església de Sant Martí

El 1911 es va enlluir la volta i es va tornar a edificar el cisellar dels murs de dins. Degut a la Guerra Civil l'església va patir un deteriorament però fou restaurada i es va instal·lar una nova campana.

Als vuitanta es va reparar el teulat tot i que a causa de l'estat s'hi hauria de tornar.



3.2.1.4 L'ESGLÉSIA PARROQUIAL DE SANTA MARIA

En un principi l'església parroquial era als Arcs i no pas al nucli de la vila. Però el baró Hug III Ademar va deixar diners en el seu testament per tal de que es construís una església prop del castell del terme amb l'objectiu de que es convertís en parròquia. Degut als terratrèmols que provocaren grans destrosses als Arcs els successors d'Hug III van aconseguir que es traslladés la parroquialitat a la nova església que estava en procés de construcció. A canvi d'això però, es van comprometre a reconstruir el santuari dels Arcs i a que en les diades de la Mare de Déu s'hi celebressin misses solemnes.

Malgrat que el temple ofereix grans dificultats en la seva datació, és considera una obra del segle XVI.

Es tracta d'un temple gòtic amb una sola nau i amb un creuer format per dues capelles laterals de construcció posterior. A l'absis només hi trobem una finestra sagetera, actualment obstruïda.



Foto de l'església de Santa Maria

3.2.1.5 ERMITA DE SANTA LLÚCIA I TRENTERES

Els orígens de l'església són pràcticament desconeguts. Se sap que al s.XV ja existia i es va haver de restaurar degut als forts terratrèmols que va patir la zona.



Foto de l'ermita de Santa Llúcia de Trenteres.

3.2.1.6 ERMITA DE SANTA MARGARITA

Dins el terme de Sacot, adherit al de Santa Pau, es troba l'ermita de Santa Margarita. Per tant, està situat a ponent del terme de Santa Pau. Concretament està situada dins el volcà el qual té el mateix nom que



l'edificació. Es tracta d'una església romànica que es dedueix que és del segle XII tot i que no apareix documentada fins al segle XV (concretament l'any 1403). És una església la qual ha estat restaurada, procés el qual va acabar l'any 1984.

Es tracta d'una església de planta rectangular, d'una sola nau i amb absis semicircular orientat a llevant. La porta d'entrada és a ponent on hi trobem també en



Foto de l'ermita de Santa Margarita

la mateixa façana, i en el mateix pla de la porta, s'hi alça el campanar d'espada d'una única obertura. La cobertura de guix de la volta és moderna. Cal destacar els tres contraforts exterior que serveixen de suport.

3.2.1.7 SANT ABDÓ I SANT SENÉN

Aquesta petita capella que està situada dalt del Puigsacreu el qual està a la Serra de Sant Julià del Mont, pertany al veïnat de Sant Martí. Fou fundada el 1417.

Sant Abdó i Sant Senén són els patrons dels pagesos i degut a aquest fet s'hi feien diversos aplecs dels quals només se'n conserva un.

Foto de l'ermita de Sant Abdó i Sant Senén



3.2.1.8 ESGLÉSIA DE SANT MIQUEL DE SACOT

El primer cop que apareix esmentada l'església de Sacot és l'any 1009 quan l'arxiprest Witard la dona al monestir Sant Pere de Besalú. De l'any 1029 tenim un document on hi ha els límits de la parròquia.

Els segles posteriors l'església es caracteritza per ser una església sense gaires mitjans i molts cops abandonada. Però cap al mil set-cents, gràcies al creixement demogràfic i econòmic, es van crear dos altars nous



Foto de l'església de Sant Miquel Sacot



i també va poder ser remodelada.

3.2.9 MONESTIR DE SANTA MARIA DE FINESTRES

El primer cop que apareix el monestir esmentat és en un acte de consagració de l'any 947. Més tard, concretament l'any 1097 ja consta com a propietat del monestir de Banyoles. A principis del segle XIV consta com a priorat.

Té una vinculació al castell de Finestres.

L'edificació es va veure afectada pels terratrèmols dels anys 1427-1428.



Foto de l'església de Santa Maria de Finestres

3.3 SANT JULIÀ DEL MONT

3.3.1 SITUACIÓ

Sant Julià és una església que pertany al terme municipal de Santa Pau situat al cim de la serra de Sant Julià del Mont i a una altura de 903 m, a l'extrem nord del terme, al límit amb el municipi de Begudà.

3.3.2 ACCÉS DES DE DIFERENTS PUNTS

L'accés a Sant Julià és difícil i per això la millor manera que hi ha per arribar-hi és a peu. Tot i que també és possible anar-hi en cotxe tot i que cal que aquest sigui tot terreny. Tot i així l'accés en cotxe dificultós i limitat.

3.3.2.1 ITINERARI AMB VEHICLE

○ Des de Santa Pau

La única manera d'arribar-se a Sant Julià amb un cotxe tot terreny és una pista que comença a Santa Pau.

S'ha d'agafar la carretera de Sant Martí que surt de Santa Pau i continuar en aquesta fins arribar al camí de Coll de Boixedes. Un cop s'acaba la pista asfaltada cal anar en direcció les Feixes i un cop passat de



llarg Bellapart continuar fins arribar a Coll de Boixeda. Finalment s'arriba a Sant Julià si seguim la pista.

3.3.2.2 ITINERARIS A PEU

○ Des de Batet de la Serra

Un cop ens trobem al Pla de Batet cal anar fins a la casa de Godomar. Llavors s'ha d'agafar el camí que ressegueix la tanca de la casa fins arribar a coll de Palomeres deixant primer a la dreta un camí de desemboscar, i més endavant un a l'esquerra. Aleshores es pot agafar el camí de la dreta que passa per Sant Abdó i Sant Senén o bé el de l'esquerra que no hi passa. En tots dos casos, anirem a parar a coll de Boixedes. Tot i que es pot seguir la pista, també existeix la possibilitat d'agafar altres camins senyalitzats amb marques grogues corresponents a corriols per tal d'escurçar el camí.

○ Des del nucli de Santa Pau

Cal agafar la carretera de Sant Martí que surt de Santa Pau. Després cal prendre el camí de coll de Boixedes, passant per la casa de Lladó, mitjançant el qual arribem al Coll de Sant Martí. Llavors s'ha de girar a l'esquerra de tal manera que surts a la pista principal que et permetrà arribar fins a Sant Julià.

○ Des del Sallent

Sortint de Rocacorba, al nucli de Sallent, s'agafa el camí que travessa el Serrat Negre fins arribar a una pista que arriba a la masia de Pruan. Seguint la ruta s'arriba a Coll Satrapa i finalment a Sant Julià del Mont.

○ Des de Begudà

Des del terme municipal de Begudà, s'agafa la carretera que ens portarà fins a la casa de Colònies de la Pinedella. Un cop allà, s'ha d'agafar sempre el corriol més evident i anar pujant fins arribar al coll de can Nofre des d'on s'ha d'agafar la carena que puja a Sant Julià del Mont.

3.3.2 HISTÒRIA

Sant Julià és una parròquia creada en un indret elevat que cal relacionar-la amb monestirs carolingis.

Una comunitat de monjos benedictins, encapçalada per l'abat Rimila, va construir un petit monestir en honor de Sant Julià i Sant Vicenç, sobre la serra de Sant Julià del Mont.

D'aquesta construcció però, no en tenim constància fins el primer document (datat de l'any 866, es calcula que pocs anys després de la seva construcció) que parla del monestir en el qual el rei franc Carles II el Calb,



per influència del comte Otger de Girona-Besalú, el qual li havia estat atorgat a l'abat Rimila. Aquesta comunitat religiosa havien adquirit el lloc per apriació, és a dir, per ocupar terres desertes per tal de rompre-les i de repoblar-les. Així que havia de transformar l'erm en terra cultivada. El precepte escrit de Carles II el Calb, va permetre superar les dificultats i tenir els privilegis que gaudien els altres monestirs del reialme. El 866 el comte Otger de Girona-Besalú li dona a la vila de Ridaura.

El seu caràcter independent va durar poc. Un document de l'any 878 de Lluís el Tartamut ens informa de que el monestir de Sant Julià passa a ser la cel·la de Sant Esteve de Banyoles, propietari de gran part de les valls de Mieres i de Santa Pau. Aquest paper atorgat a Sant Julià va finalitzar el 1175. Els diferents documents que ens confirmen aquesta possessió per part de Sant Esteve de Banyoles són, apart del de Lluís el Tartamut (878), Carles el Simple (916), Benet VIII (1017), Urbà Li (1097) i Alexandre III (1175).

Al s.XIV era parròquia rural de l'ardiaconat de Besalú.

Al s.XVII passà a ser sufragània de l'església de Sant Miquel de la Miana (la parròquia de Besalú) on fou traslladada la parroquialitat.

3.3.3 ELS ÚLTIMS MASOVERS DE SANT JULIÀ

Els últims masovers de Sant Julià, Francisco Massegur i Mercè Grabulosa, van habitar en la casa situada al costat de Sant

Julià entre el 1933 i el 1938. Durant la guerra els milicians van cremar l'església cosa que va propiciar la marxa dels masovers d'aquell indret. Va quedar abandonat i ningú més va tornar a viure en aquella casa.

3.3.4 L'APLEC DE SANT JULIÀ

L'antic monestir de Sant Julià actualment és seu d'un aplec que es realitza el dilluns de Pasqua: la truitada de sant Julià. És tracta d'una activitat recuperada la qual l'últim any que es va realitzar abans de la seva recuperació va ser l'any 1936.

El rector de la Miana era l'encarregat de recitar la missa, el masover dels Agustins cantava i la gent en gaudia. A més a més també hi havia jocs, concursos de flors de bosc i fins i tot música amb un acordió i una gramola i ball.

La truita també era un element important en l'aplec dut a terme abans de la recuperació. Molta gent en menjava: o bé la portava feta de casa o bé feta allà mateix.

3.2.5 PROJECTE DE RESTAURACIÓ

El Grup Cultural i Esportiu Passabigues de Santa Pau ha estat la entitat encarregada d'incentivar a la restauració de l'església de Sant Julià del Mont amb la campanya "Salvem Sant Julià del Mont". Es tracta d'una entitat popular sorgida als anys vuitanta i de gran



importància. Creadors de l'homenatge a la vellesa i d'una marxa excursionista, destaquen per la seva gran obra: la recuperació del patrimoni local. Han estat encarregats de les restauració de l'església de Sant Abdó i Senén apart de la de Sant Julià.

La restauració que promou el Grup Passabigues de Santa Pau de Sant Julià ha rehabilitat la torre-campanar i la casa de l'ermità, i per tant, és un projecte inacabat. També cal remarcar, que ara per ara, la reconstrucció està aturada.



4. L'ART ROMÀNIC

4.1. EL PREROMÀNIC

4.1.1 LOCALITZACIÓ I EVOLUCIÓ ARTÍSTICA

Quan parlem de preromànic simplement fa referència al marc temporal comprès entre mitjans del segle V i principis dels segle XI. És a dir, entre la caiguda de l'Imperi Romà d'Occident i l'invasió dels pobles germànics.

La zona que comprèn aquest corrent artístic va des dels països escandinaus, passant pels països centreeuropeus i les illes Britàniques, fins a les penínsules Ibèrica i Itàlica.

Així doncs en l'Imperi Romà d'Occident es va començar a formar l'art que serviria de base a l'art romànic. Es tracta d'un art tècnicament pobre el qual es limita a imitar la construcció romana i de la qual en reutilitza els materials. també afegeix elements decoratius d'origen germànic, com per exemple, trenats, corda, estrelles, etc.

L'art preromànic de la Península Ibèrica va variant al llarg dels segles i es considera que inclou tres etapes: la visigòtica (s.V-VII), l'asturiana o ramirense (s.VIII-X) i la mossàrab (s.X-XI).

4.1.2 L'ART VISIGÒTIC

Continua utilitzant elements constructius de l'art romà i paleocristià. Algun d'aquests elements són l'arc de mig punt, la coberta de doble vessant i el nàrtex (Vestíbul, pòrtic situat davant la porta d'una església.).

També va rebre influències de l'art bizantí palpat en l'iconòstasi.

Algunes de les innovacions de l'art visigòtic van ser l'arc de ferradura.

Les esglésies visigòtiques es caracteritzen per ser més aviat petites. No hi ha un prototip de planta



Església visigòtica de Santa Comba de Bande (s.VII), Ourense.



associada al visigòtic. En trobem de diverses, passant per la planta cruciforme fins a la basilical.

Els carreus emprats en les construccions dels murs són pedres de forma regular i alhora ben tallades. La coberta interior sol ser de fusta i les diverses edificacions es caracteritzen per tenir poques finestres.

Pel que fa a l'ornamentació escultòrica, cal destacar els capitells. Hi podem trobar representades escenes bíbliques, caps de personatges, vegetals i alguns animals. També destaquen els sarcòfags.

Pel que fa a l'orfebreria trobem les fíbules i els fermalls els quals poden tenir diverses formes i poden tenir enclastats vidres de colors.

4.1.3 L'ART ASTURIÀ

Es desenvolupà al petit en el regne d'Astúries.

L'arquitectura asturiana es bàsicament de tipus eclesial, tot i que també trobem algunes mostres d'edificis civils.

Dins d'aquest art hi trobem tres períodes cronològicament consecutius:

El preramirens on agafa de elements i formes (com la carència de contraforts en l'exterior de l'edificació o l'ús de l'arc de mig punt) tant de l'arquitectura visigòtica com de la romana.

Ramirens. És l'etapa de plenitud.

Postramirens Adopten alguns elements de l'arquitectura mossàrab com per exemple l'arc de ferradura islàmic que es diferencia del visigòtic per ser més tancat.

Independen
tment dels
períodes, les
esglésies
preromàniques
asturianes es
caracteritzen per
tenir una planta
basilical amb una o
tres nau. Formades
també per un
transsepte (que
acostuma a tenir



Església asturiana de Santa María de Naranco (s.IX), Oviedo

l'iconòstasi). Un element peculiar és l'absis rectangular, el qual en moltes ocasions es tracta de la capella principal la qual dona accés a una cambra secreta que contenia objectes de valor.

El tret més característic d'aquestes edificacions són la volta de canó, l'arc de mig punt romà que substituïa l'arc de ferradura visigòtic i l'arc peraltat, específic de l'arquitectura asturiana.



Dins de les esglésies ja no s'usa les columnes, sinó els pilars els quals la majoria de cops no presenten capitell.

En quant a l'exterior les pedres emprades en els murs són petites i irregularment tallades. Les finestres geminades les quals estan molt ornamentades. Els contraforts apart de la funció tècnica de suportar el pes de les voltes també tenen una funció decorativa que rau al fet que també estan fortament ornamentats.

Algunes posseeixen pintures murals. Però el que potser tingué més importància dins aquest art fou l'orfebreria.

4.1.4 L'ART MOSSÀRAB

Està influenciada tan per l'arquitectura visigòtica com la musulmana.

Alguns dels elements característics d'aquesta arquitectura són l'arc de ferradura



La espectacular columna-palmera de San Baudelio de Berlanga (s.XI), Sòria.

califal (que es diferencia del visigòtic per ser més tancat i està emmarcat per l'arrabà) i les miniatures.

4.2. EL ROMÀNIC

Es tracta del primer estil internacional europeu ja que succeeix al llarg d'Europa, des dels països escandinaus fins al sud de les penínsules Ibèrica i Itàlica, incloent-hi les illes Britàniques i gran part de l'Europa central. Malgrat això però posseeix diferents peculiaritats nacionals i regionals.

El Romànic mostra molts elements que fan pensar amb l'arquitectura clàssica. En canvi, en l'escultura i la pintura no passa el mateix. Aquest art dóna més importància al valor a materials com l'or o les pedres precioses. També és important el fet que a les imatges se'ls atribueix una funció al·legòrica i simbòlica.



Sant Climent de Taüll (s.XI), Lleida).

El rerefons d'aquest art, expressar el triomf definitiu de l'Església cristiana, s'identifica en la motivació de crear un nou



tipus de temples. Així doncs, com que aquest art es fonamenta en un caràcter religiós, les màximes representacions d'aquest estil són temples religiosos: les esglésies, les catedrals i els monestirs.

L'orientació de les esglésies és d'est a oest. De tal forma que té un significat simbòlic, ja que al estar orientada d'aquesta forma, els primers rajos de llum solar (simbòlicament identificats amb la llum de Crist) entra primer per l'absis i l'últim ho fa per la porta principal.



Baptisteri, Campanile i Catedral de Pisa (s.XI), Itàlia.

Un altre símbol, el de la creu, apareix amb la recuperació del transsepte cosa que aconseguí així una planta cruciforme. En funció de la longitud dels braços la planta podia ser de creu grega o llatina. El creuer normalment està cobert per un cimbori. L'element de la capçalera que potser agafa més importància és l'absis ja que és on hi havia el cor i l'altar major, deixant així en segon pla el presbiteri i el transsepte. Un altre element a destacar és l'aparició del deambulatori en el qual s'obren

petites capelles, les absidioles. Finalment, algunes esglésies construeixen l'anomenat nàrtex.

Degut al pes de la volta de canó, els murs construïts eren gruixuts i massissos, i a més a més, reforçats amb contraforts. Tampoc hi ha gaires finestres.

Per cobrir l'interior de la nau central s'utilitzà una volta de canó la qual està reforçada per arcs faixons. Aquests darrers descarreguen els seus pes en els pilars. En la cobertura de les naus laterals, de menor alçada, és feta amb voltes d'aresta.

Arran de terra i per l'interior, hi ha les arcuacions que comuniquen la nau central amb les laterals, mentre que la tribuna és un passadís superior en el qual hi ha finestres al seu nivell.

En les esglésies grans, a part del cimbori, destaquen també dues torres campanar a la façana occidental, tot i que a vegades eren construïdes als laterals, prop del transsepte. En les

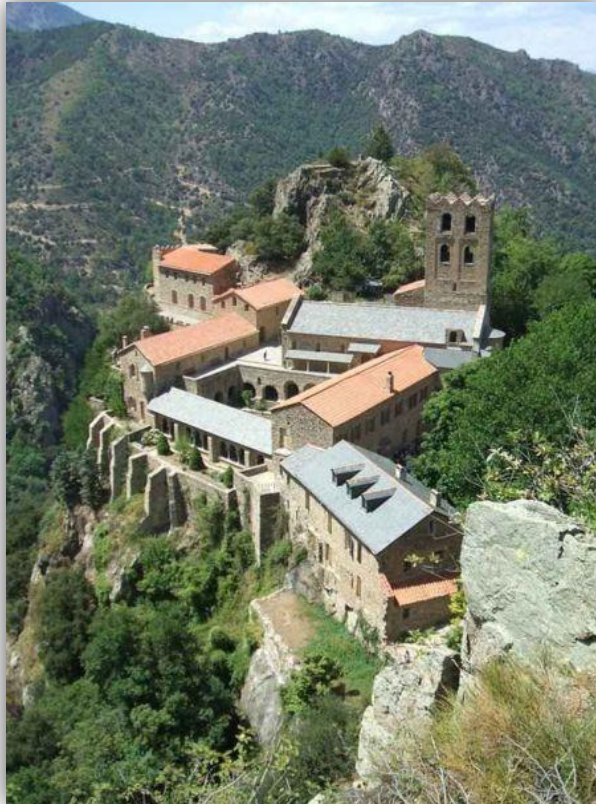


Monestir de Sant Pere de Rodes (s.XI-XII), Girona



esglésies petites s'acostumava a posar-hi un campanar d'espadanya.

L'escultura de les esglésies no només tenien una funció decorativa, sinó que també servien per acompanyar les lectures de la Bíblia. Tenen una temàtica diversa des de religiosa a profana. En el primer grup hi trobem imatges que representen temes de l'Antic o Nou Testament i representacions de la vida dels sants. Mentre que en el darrer, hi trobem animals fantàstics, escenes de la vida quotidiana, motius forals, vegetals i geomètrics. Tan els capitells com les portalades són llocs on hi trobem gran quantitat



Monestir de Sant Martí de Canigó (1027), França

d'escultures. En el cas de les portalades, trobem com a nucli escultòric el timpà. Envoltant aquest espai hi ha les arquivoltes, els brancals, la llinda i el mainell decorats a base de figures geomètriques o figures de caràcter religiós o simbòlic. Considerant l'aspecte formal trobem les següents característiques: ús de figures religioses, rígides i inexpressives, carència de perspectiva i falta de fons, intenta omplir tot l'espai disponible, ús de la perspectiva jeràrquica (el tamany del personatge representat era proporcional a la seva importància), es completaven les escultures amb colors, s'adaptaven els personatges que es representen al marc arquitectònic.

En quant a la pintura, cal destacar dues manifestacions. Per una banda, la pintura mural al fresc, que decorava els murs, les voltes de canó i els absis. I per l'altra, la pintura al tremp sobre fusta, utilitzada bàsicament en frontals d'altar. En ambdós casos destaca un predomini de la temàtica religiosa així com l'iconogràfica religiosa i al·legòrica. Pel que fa a la representació formal, podem trobar les següents característiques comunes: figures adaptades a l'espai físic i al marc arquitectònic, absència de perspectiva, ús de fons monocromàtics, s'omplia tot l'espai compositiu sense deixar res buit, ús de la perspectiva jeràrquica tendència a la geometrització i a la simetria, delimitació de les figures usant traços foscos i delimitació de zones utilitzant colors uniformes, varietat de colors intensos.

Des del naixement del romànic fins a la seva fi podem dividir aquest art en tres etapes: Primer romànic o romànic llombard (finals del segle X- segle XI) , segon romànic o romànic ple (finals del segle XI- mitjan segle XII) i tardo romànic o romànic tardà (Mitjan del segle XII- primers anys del segle XIII).



4.2.1 PRIMER ROMÀNIC O ROMÀNIC LLOMBARD

Originari de Llombarda, regió situada al nord d'Itàlia, s'estengué pel Sud de França i el nord-est d'Espanya. Es va desenvolupar al llarg de les últimes dècades del s. X i al llarg de bona part del s. XI.

El material emprat en les construccions és, bàsicament, els senzills carreus de dimensions semblants als maons i tallats de forma irregular. Col·locats a soga.

En els edificis s'utilitzen sostres de fusta excepte a l'absis, que ho fan amb volta de forn. Al llarg del segle XI s'anirà substituint el sostre pla per la volta de canó i la d'aresta.

Les esglésies es caracteritzen per tenir una planta basilical caracteritzada perquè la nau principal és quadrada i altres de laterals més baixes, amb files i columnes, amb o sense cripta.



Monestir de Santa Maria de Ripoll, Girona

Una característica a destacar que alhora és típic de l'església medieval és l'aparició de les absidioles que servien per localitzar altars. Aquesta funció també succeeix a vegades al transsepte o bé en la girola.

La cúpula es reserva pels cimboris procedents de l'arquitectura carolíngia però aquí esdevenen molt importants.

Una element identificatiu de les esglésies de grans dimensions és que hi hagi dues torres a les façanes occidentals. Aquesta característica deriva de l'influència carolíngia i és una característica de les grans esglésies monàstiques, especialment benedictines.

En les esglésies més petites, s'utilitzava una alta torre campanar, normalment aïllada i de planta quadrada. Aquest model de torre campanar, procedeix de



Catedral de Módena, Itàlia



l'arquitectura llombarda. En aquestes esglésies de dimensions més reduïdes fins i tot apareixen les plantes circulars.

En la torre, a mesura que guanya altura augmenten més obertures.

En els edificis que podem considerar petits la decoració es caracteritza per l'existència de lesenes al llarg del mur. És també habitual trobar els anomenats arcs cecs formats entre dues lesenes.

En canvi, en els edificis de dimensions majors, no es posen sols els arcs cecs, sinó que es col·loquen també els nínxols cecs*5 els quals no només tenen una funció ornamental. També tenen una funció tècnica.

El Primer Romànic es caracteritza per la falta de decoració escultòrica o figurada. A més a més, els elements decoratius són senzillament geomètrics.



Sant Vicenç de Cardona, Bages

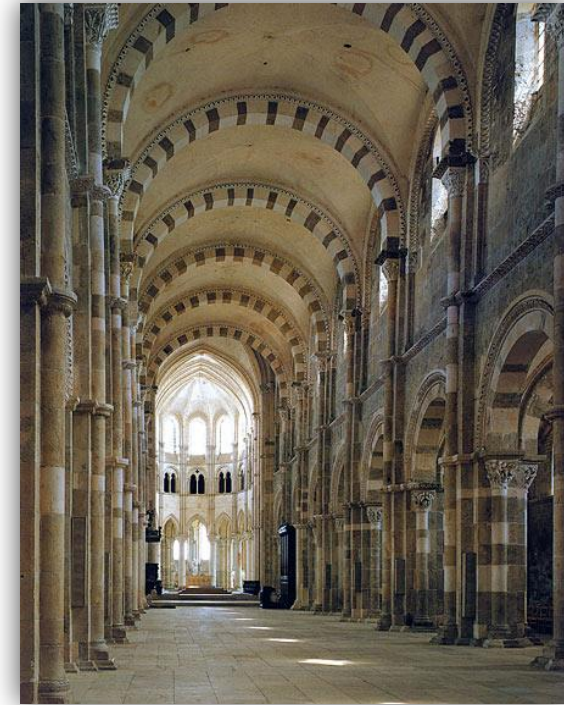
4.2.2 SEGON ROMÀNIC O ROMÀNIC PLE

Es va desenvolupar des de l'Orient cap a Lisboa i del sud d'Itàlia a Escandinava. Va començar a desplegar-se cap a la primera meitat del segle XI i va continuar fins a mitjans del segle XII.

En aquest període no existeix una tipologia uniforme de construcció derivat de les particularitats constructives de les diferents zones geogràfiques i la influència de les possibilitats econòmiques de les comunitats que construïa els edificis.

Utilitzaren carreus ben treballats i col·locades de manera que tinguin una alçada uniforme.

La planta més comuna en aquest període es la de creu



Monestir de la Madeleine de Vézelay (s.XII), França



l·latina, amb una o varies naus longitudinals, absis semicircular en la capçalera i un ampli transsepte.

L'arc més utilitzat és l'arc de mitja punta que s'utilitza en la volta, en el conjunt de voltes de la nau, en les portades i en les finestres generant així, la volta de canó. Aquesta volta és recolza sobre dos murs paral·lels que són alhora de tancament. Aquest tipus de volta fa una força lateralment que tendeix a separar el mur. Per això quan s'utilitzava aquest tipus de volta se solia construir-los gruixuts i no gaire alts.

Per aconseguir una volta més reforçada s'utilitzaven els perpanys els quals tenen una funció doble. Per una banda, absorbir part del pes de la volta per dirigir-lo a suports interiors i per l'altra, fragmentar la volta, fent que no sigui contínua cosa que fa que



Santa Maria de Laach, Alemanya

disminueixi el risc de deformació.

A l'exterior es col·loquen contraforts que serveixen de reforç en els dos costats de l'arc perpany que és el punt de màxima tensió lateral i contraresta la força lateral exercitada per la volta.

A l'interior, quan l'edifici és d'una sola nau, s'utilitza com a suport el propi mur. Si es de varies naus es precisa en l'interior un sistema de recolzament, generalment els pilars compostos que reben el pes de quatre arcs: "els perpanys de les voltes de canó i d'aresta, de la volta central i lateral i dels arcs laterals. O bé formen divisoris de les naus.

En les naus laterals s'utilitzava la volta d'aresta encara que també les trobem en algunes edificacions on són utilitzades en la volta principal. Són les anomenades fileres d'arcs. Cadascun d'aquests arcs descansa sobre un pilar que sobresurt, per aquesta raó s'anomena pilar cruciforme o compost.

Els problemes d'equilibri són majors quan l'església té varies naus. Aquestes dificultats s'intenten solucionar contraposant unes voltes amb altres per contrarestar les forces, elevant les naus laterals fins pràcticament la mateixa alçada que la central. En aquest cas, la nau presenta una carència pel que fa a la il·luminació, sense finestres, mentre que són les laterals les que donen llum al temple. Una altra forma pot ser la instal·lació d'una tribuna a les naus laterals, que a més d'augmentar la capacitat del temple, compleix una funció constructiva, ja que la volta que la cobreix, un quart de volta de canó, actua de contrafort al traspasar part de la força que se li exercita de la nau central als murs i contraforts. La nau central queda en la penombra, ja que les finestres de les naus laterals donen una llum moderada encara que aquesta estructura permet crear més obertures.



Les columnes, per la seva part, redueixen la seva presència en el romànic.

Tot i que els contraforts tenen una funció principalment constructiva, també contribueixen a la decoració exterior.

En els capitells es concentra la decoració escultòrica éssers de caràcter mitològic i fantàstic així com escenes de l'Antic Testament.

El pòrtic és un altre lloc on trobem gran quantitat de decoració escultòrica.



5. ANÀLISI DELS MATERIALS DE LA CONSTRUCCIÓ

5.1 ROQUES I MATERIALS EMPRATS EN LA CONSTRUCCIÓ

5.1.1 GRES O PEDRA SORRENCA

5.1.1.1 CARACTERÍSTIQUES GENERALS:

- **Tipus:**

Roca sedimentària¹ clàstica².

- **Components:**

Es tracta d'una roca formada per una sorra cimentada la qual conté fragments de minerals com feldespat, quars, mica, calcita, olivina, pirita, magnetita, monacita, zircó, entre d'altres.

- **Aspecte:**

El seu color és variable. Pot ser blanc, gris, groc, verd, vermell i color terra. La seva textura és clàstica amb grans de mida variable, entre fi

¹ *sedimentària*: són aquelles roques que es formen a partir de trossos de roques ja existents, de substàncies dissoltes a l'aigua o de restes d'éssers vius.

² *clàstica*: textura de que tenen algunes roques que es caracteritza perquè la fragmentació de les roques que estan cimentats i compactats.

i molt gruixut, però normalment inferior als 2mm de diàmetre. Aquests grans acostumen a ser desiguals i a vegades són arrodonits. Les dimensions dels grans són com els de la sorra, i estan units per un ciment de natura variable que en condiona la porositat, la duresa, la densitat i la resistència a l'erosió. La majoria dels grans són de quars, però també hi ha feldspats i mica, com també d'altres minerals. També pot contenir corall.

- **Ambient geològic:**

Es tracta de partícules sòlides procedents de la meteorització³ física que han estat transportades per agents erosius com podrien ser el vent o l'aigua fins a una conca sedimentària⁴ on es dipositen i on pateixen un compactació i la cimentació.

- **Interès pràctic:**

S'utilitza amb freqüència en l'edificació, fins i tot en exteriors tot i que presenta una fàcil degradació del ciment. Aquest tipus de roca té una molt bona resistència al foc.

³ *meteorització*: erosió, alteració i esmicolament de les roques a causa de l'acció de diversos elements com poden ser l'aigua, el vent, l'acció humana, etc.

⁴ *conca sedimentària*: lloc on es dipositen i s'acumulen els diversos sediments.



5.1.1.2 LA PEDRA SORRENCA A SANT JULIÀ

A Sant Julià podem distingir dos tonalitats de gresos diferents emprades en la construcció: gresos vermells per una banda, i gresos gris fosc per l'altre. Les localitzem amb quantitats diferents així com en zones diferents.

- **Gresos vermells:**

Els gresos vermells són la roca predominant en tot l'edifici malgrat que l'aspecte pot variar una mica degut al deteriorament, la forma amb que estan tallades, etc.

Està present en els mur de tramuntana, tant per la part interior com exterior; el mur de migdia, tant per fora com per dins, l'absis, la paret de ponent en la qual s'aixeca l'antic campanar d'espadanya i l'absidiola. També la trobem en la torre campanar, així com a la sagristia, tot que no amb tanta quantitat ja que esta fets amb altres tipus de roques també.



A dalt, hi ha la façana de migdia on veiem clarament que la pedra sorrenca és la més característica i predominant de l'església de Sant Julià i la que li dona aquest color vermellós.

A la dreta, hi ha la part interior de la façana de tramuntana feta de gresos vermells.



A l'esquerra, pedra sorrenca al detall de la façana de migdia.



A l'esquerra, pedra sorrenca al detall de la façana de migdia.

○ **Gresos gris fosc:**

Els gresos de color gris fosc els trobem en menor quantitat. Aquesta varietat respecte l'altre, pel que fa a la seva aplicació en la construcció, es pot considerar que té una funció més ornamental ja que està utilitzada en llocs més concrets i en alguns casos es tracta de pedres bastant treballades i polides si les comparem amb les altres.

En quant a la seva localització en l'edifici, n'hi ha una franja a la part inferior de l'absis, les quals sobresurten del pla que s'alça aquest. En tenim també a altres llocs com per exemple al petit forat que hi ha a l'absis, a la part inferior del forat de les finestres de l'antic campanar d'espadanya entre d'altres llocs.

Làmina de gres polida dins el petit forat del mur de l'absis.



Pedra de gres treballada que està al mur de tramuntana per la part interior.



Detall de la part inferior de l'absis on trobem pedres sorrenques una mica malmeses.



5.1.2 TRAVERTÍ

5.1.2.1 CARACTERÍSTIQUES GENERALS

- **Tipus:**

Roca sedimentària química⁵ carbonatada⁶.

- **Components:**

Està formada bàsicament per calcita o aragonita, i pot contenir impureses de limonita. També són freqüents els fòssils i les petjades, sobretot de vegetals.

- **Aspecte:**

El color del travertí depèn dels òxids⁷ que ha incorporat en la seva estructura. Per tant, és variable. La incorporació d'òxids passa sovint perquè el travertí és una pedra porosa, cosa que ho facilita. Així doncs, la coloració natural varia del blanc a diferents tons marrons, tot passant per

⁵ *Roques químiques: són aquelles que estan formades per la precipitació de substàncies.*

⁶ *Roques carbonatades: són aquelles que estan formades bàsicament per carbonats.*

⁷ *Òxid: compost químic el qual conté, com a mínim, un àtom d'oxigen.*

diverses gammes que van del groc al vermell. Es caracteritza per tenir una estructura poc densa i presenta bandes amb diferent percentatge de forats. També s'hi diferencien en elles, la concentració d'impureses o la grandària dels grans que la formen.

- **Ambient geològic:**

Es tracta d'una roca que prové de l'evaporació de surgències d'aigua⁸, riques en carbonat càlcic, tan de riu en les proximitats de cascades com en l'interior de grutes.

- **Interès pràctic:**

Es tracta d'una pedra clàssica per la construcció utilitzada en els revestiments i les pavimentacions. També és aplicada en làmines polides i utilitzada en objectes ornamentals.

⁸ *Surgències d'aigua: fenomen oceanogràfic que consisteix en el moviment vertical de les masses d'aigua el qual succeeix de nivells profunds cap a la superfície.*



5.1.2.2 TRAVERTÍ A SANT JULIÀ

La quantitat de travertí a l'església és baix. A més a més es tracta d'una roca que ha estat afegida posteriorment a la construcció de l'església (per ser més concrets, al moment de la seva ampliació). Es tracta clarament d'una pedra que aconsegueix funcions ornamentals.



En la porta de la sagristia hi trobem diversos fragments de travertí un dels quals es correspon a la fotografia de dalt.

A l'esquerra es veu un tros de la coberta de l'absis, la qual està feta també amb travertí.



5.1.3 CONGLOMERAT

5.1.3.1 CARACTERÍSTIQUES GENERALS

- **Tipus:**

Roca sedimentària clàstica.

- **Components:**

Les diferents roques que formen el conglomerat estan unides per un ciment calcari argilós. Si es tracta d'un conglomerat monogènic els còdols procedeixen de varies roques d'un sol tipus. Si en prové de varis, es tracta un conglomerat poligènic.

- **Aspecte:**

El seu color és variable i alhora està distribuït de forma irregular. En quant a la seva textura, es caracteritza per tenir els costats arrodonits . Les diferents roques que el formen estan unides per un ciment, cosa que visualment es tradueix per ser una roca heterogènia. És rar que continguin fòssils en la seva estructura.

5.1.3.1 EL CONGLOMERAT A SANT JULIÀ

Tot i que no és la pedra més abundant, és bastant fàcil localitzar-ne ja que n'hi ha en diversos llocs de l'edificació. Cal destacar que n'hi ha als contraforts, lloc on és clarament la pedra predominant, tot i que també

5.1.4 BASALT

n'hi ha alguna de sorrenca. També n'hi ha per la part exterior de l'absidiola, així com a les parets de la torre-campanar. En aquesta darrera n'hi ha juntament amb altres roques.



A la foto de la dreta trobem un exemple de conglomerat el qual pertany façana de la torre-campanar.



La foto de l'esquerra forma part d'un dels contraforts que hi ha al mur de tramuntana.



5.1.4.1 CARACTERÍSTIQUES GENERALS

- **Tipus:**
Roca magmàtica efusiva⁹.
- **Components:**
Està formada bàsicament per plagiòclasi, piroxè. També pot contenir magnetita, quars i hematites, entre d'altres.
- **Aspecte:**
Acostuma a tenir un color molt fosc, fins i tot pot arribar a ser negre, però també es pot tornar del color de la terra o vermellós a causa de l'oxidació cosa que succeeix a la colada. La seva textura és entre holocristal·lina¹⁰ i hipocristal·lina¹¹ i fins i tot completament vítria. Els diferents fragments, generalment petits, pot contenir fenocristalls¹² de plagiòclasi, de piroxè i d'oliví. La seva estructura és entre intersticial¹³ i

⁹ **Roca magmàtica efusiva:** és aquella que es forma per la cristallització del magma el qual no conté gas.

¹⁰ **Holocristal·lina:** formada en la seva totalitat per cristalls.

¹¹ **Hipocristal·lina:** es reconeixen cristalls i vidres volcànics.

¹² **Fenocristalls:** cristalls relativament grans en comparació a la resta de components.

¹³ **intersticial:** presenta espais buits entre la roca.

entre els fragments de plagiòclasi estan parcialment inclosos en cristalls de piroxè.

- **Ambient geològic:**
Zones on ha hagut activitat volcànica. Concretament, es tracta d'una roca originada pel un refredament ràpid dels magmes que arriben a la superfície terrestre.
- **Interès pràctic:**
Es tracta d'un material compacte, dur, però fràgil y poc resistent al foc. És una pedra poc utilitzada en la construcció. S'utilitza en ciments, esglaons en llocs coberts, pavimentació (llombardes) i obres d'enginyeria (com en la pavimentació de carreteres i vies aèries) .

5.1.4.2 EL BASALT A SANT JULIÀ

Tot i que és una pedra més aviat escassa en aquesta construcció, podem localitzar algunes pedres de basalt en la sagristia, i la torre-campanar.

Pedra de basalt que forma part de la sagristia.





5.1.5 MORTER DE CALÇ:

5.1.5.1 CARACTERÍSTIQUES GENERALS

Es tracta d'una mescla formada per calç (òxid de calci), sorra i aigua. L'òxid de calç component del morter de calç s'obté de les roques calcàries calcinades a una temperatura compresa entre 900 i 1200°C en forns especials en un procés que dura dies.

Es tracta d'un material de construcció utilitzat per revestir paraments o bé realitzar paredats. Cal també considerar que és un material d'unió; es fa servir per unir diverses pedres o maons entre sí. Cal destacar que en general és molt plàstic, resistent i fàcilment compressible tot i que cal tenir en compte que les seves propietats varien en funció de les proporcions en les quals trobem els diversos elements de la mescla.

5.1.6.2 EL MORTER DE CALÇ A SANT JULIÀ

Aquest material de construcció és emprat per unir diverses roques de zones molt diferents, així com també és utilitzada com a base per a ser pintada a sobre (part interior de la nau).



La foto de dalt es tracta d'una paret de maçoneria de pedra amb morter de calç que trobem a l'interior de la torre-campanar. En canvi, la de baix és un revestiment de calç i pintat el qual està a la nau principal.





LLEGENDA

AL-LUVIONS DE LLIT DE RIUS I TORRENTS ACTUALS



Graves i sorres amb llims i argiles. La composició de còdols i les sorres és variada segons l'àrea font. El gruix és irregular i se situen al llit dels rius i torrents fins a uns 2 metres per damunt dels cursos actuals. Corresponen a dipòsits de rius i torrents en règim trenat-anastomosat en el llit d'inundació, constituint la terrassa més moderna. Són de l'Holocè.

TERRASSES DE BARRATGE



Argiles, sorres i llims amb còdols subarrodonits de litologia heterogènia, aïllats o bé constituint nivells lenticulars. Constitueixen els dipòsits fluvials i localment d'ambient palustre acumulats pels rius i torrents a les valls a causa dels barratges provocats per les colades volcàniques, i poden arribar a recobrir-les parcialment. El gruix d'aquests dipòsits és molt variable, d'ordre mètric. La seva morfologia és plana. Es relacionen lateralment amb altres dipòsits de barratges al·luvials (Qabc) i lacustres (Qlb). L'edat d'aquests materials és en funció de les colades volcàniques que han provocat el barratge. En conjunt s'atribueixen al Plistocè-Holocè.

DIPÒSITS AL-LUVIALS I COL-LUVIALS DE BARRATGE

Argiles i sorres llimoses que engloben còdols angulosos i subarrodonits. Aquests dipòsits presenten morfologies lleugerament bombades i es desenvolupen al front dels torrents,



formant sistemes de ventalls amb morfologia de glacis en unir-s'hi cons al·luvials adjacents. S'originen per l'acumulació de sediments aigües amunt dels barratges provocats per les colades volcàniques a les valls dels rius o torrents on desemboquen i poden recobrir-les parcialment. La potència és d'ordre mètric, augmentant als sectors propers a les colades que originaren el barratge. Són dipòsits poligènics de tipus al·luvial-col·luvial lacustre-palustre. Es relacionen lateralment amb dipòsits amb dipòsits lacustres (Qlb) i terrasses de barratge (Qtb). L'edat de cadascun d'aquests dipòsits està en relació amb la colada que els ha generat. S'atribueixen al Plistocè-Holocè.

COL-LUVIONS



Argiles, llims i sorres que contenen clasts angulosos provinents de relleus adjacents. La litologia és molt variable, depenent del pendent de la part inferior dels vessants en els quals es recolzen. El seu gruix és d'ordre decimètric. Són de l'Holocè.

GREDES FORMANT ELS CONS VOLCÀNICS



Dipòsits de piroclasts heteromètrics que formen els cons volcànics; aquests dipòsits poden tenir també la morfologia asimètrica en el cas dels focus disposats en un vessant. Són constituïts per material volcànic bàsic. La mida dels components piroclàstics disminueix en funció de la distància respecte al centre d'emissió, variant des de la mètrica en fàcies proximals (bombes i blocs d'escòries) fins a centimètrica a les distals (lapil·lis i



cedres). Es troben estratificats en nivells d'ordre centimètric i decimètric, que s'apilen fins a constituir el con volcànic. Localment es reconeixen intercalacions de nivells centimètrics amb components lítics del substrat. S'interpreten com a dipòsits de caiguda formats per projecció balística dels piroclasta des del focus eruptiu. Indiquen una activitat explosiva de tipus estrombolià, tot i que localment hi ha evidències d'activitat freatomagmàtic. S'atribueixen al Plistocè.

GREDES EN MANTELLS

Dipòsits de piroclasts ben classificats constituïts per lapil·li i cendres de composició bàsica. Es presenten estratificats en nivells centimètrics i sovint poc consolidats. Formen mantells que recobreixen de forma relativament uniforme la topografia. Es reconeix una distribució de fàcies en funció de la distància al centre emissor; les fàcies més proximals poden contenir bombes. En conjunt presenten estratificació planar, i en alguns nivells estratificació encreuada. No són cimentats. El gruix és variable, d'ordre de decimètric a decamètric. S'interpreten com a dipòsits mixts, majoritàriament de tipus estrombolià de caiguda distal, amb intercalacions pròpies d'onada piroclàstica. Es troben en estreta associació espacial amb cons volcànics estrombolians. S'atribueixen al Plistocè.

GREDES AMB FRAGMENTS LÍTICS EN MANTELLS

Dipòsits de piroclasts ben classificats constituïts per lapil·li i cendres i per un percentatge variable de fragments lítics provinents del substrat. Es presenten estratificats i sovint poc consolidats. Formen mantells que recobreixen de forma relativament uniforme la topografia. Es reconeix una distribució de fàcies en funció de la distància al centre emissor; les fàcies més proximals poden contenir bombes. En conjunt presenten estratificació planar, i en alguns nivells estructures tractives d'alta energia. El gruix és variable, d'ordre de decimètric a decamètric. S'interpreten com a dipòsits d'onada piroclàstica amb intercalacions de dipòsits de caiguda estrombolians. S'atribueixen al Plistocè.

Qvml

Qvm

Qbc-II

Colada basàltica que aflora molt esporàdicament al fons de les rieres de la vall de les Tries fins a les proximitats de Sant Martí Vell, sense que se'n pugui determinar el focus emissor. Les datacions en determinen una edat de 121.000±9.100 anys.

Qbc-s

Colada basàltica que davallà pel riu Ser. En general és molt massiva, amb hàbit prismàtic ben desenvolupat. Té més de 10 m de gruix. Probablement prové d'un focus eruptiu situat a la plana de Santa Pau que no es reconeix actualment. És recoberta pel conjunt de colades inferior de Santa Pau (Qbc-sp1)



Qbc-sp1

Aquesta unitat inclou una o més colades basàltiques que afloren als voltants de Santa Pau. En general els fenocristalls d'olivina hi són escassos. Localment poden contenir cristalls de plagiòclasi i enclavaments de roques plutòniques. Les seves relacions amb els possibles centres emissors són per ara difícils d'establir. En el seu extrem oriental aquest conjunt es disposa damunt la colada del Ser (Qbc-s) i a la vegada és intruïda i recoberta pel neck - colada Qbc-sp2.

Qbc-sp2

Basalt olívinic massiu. Presenta una elevada porfiricitat, amb abundant presència de cristalls d'olivina i xenocristalls de plagiòclasi de mida centrimètrica. Conté xenòlits de fins a 10 cm de diàmetre de gabres i roques de tipus leucogabroic. Els contactes amb el conjunt de colades Qbc-sp1 són en bona part intrusius i per aquesta raó s'interpreta tota aquesta unitat cim a un neck - colada.

Qbc-ma

Colada basàltica provinent del Volcà Puig de Mar, força erosionada. És recoberta per la colada atribuïda al Volcà Rocanegra (Qbc-rn). Les datacions en determinen una edat de 110000≈ 30000 anys.

Qbc-rn

La colada basàltica del Volcà Rocanegra es diferencia de la resta per les seves característiques composicionals i per la presència d'abundants xenòlits de roques plutòniques ultrabasàltiques. La colada sobre la qual s'assenta el nucli de Santa Pau s'ha considerat

també com a provinent d'aquest volcà, malgrat la discontinuïtat dels afloraments deguda al recobriment per dipòsits piroclàstics en mantell (Qvm). Aquesta unitat recobreix una colada atribuïda al Volcà Puig de Mar (Qbm-ma). A la plana de Santa Pau les datacions en determinen una edat de 28100≈2600 anys.

Ecg

Conglomerats polimíctics i gresos vermells amb nivells de lutites. S'interpreten com a dipòsits al·luvials proximals. Fm. Bellmunt.

Egm

Alternances de gresos amb margues o lutites. Són dipòsits de front deltaic i de prodelta. Fms. Campdevàdol, Bracons, Coubet, Vidrà.



5.3 RELACIÓ ENTRE LA COMPOSICIÓ GEOLÒGICA DE LA ZONA AMB ELS MATERIALS EMPRATS EN LA CONSTRUCCIÓ

Per una banda, *El fragment de la carta vulcanològica de la Zona Volcànica de la Garrotxa* ens mostra que la Serra de Sant Julià del Mont està constituïda per conglomerats polimíctics i gresos vermells (*Ecg*). I per l'altra, l'anàlisi de materials de la construcció ens mostra que predominen també aquests materials. Per tant, es pot afirmar que les roques esmentades anteriorment i emprades en la construcció, són extrems de la mateixa muntanya on està construïda l'església.

Pel que fa a roques més minoritàries trobades en l'edificació, com el basalt i el travertí, veiem que no provenen de la mateixa muntanya. En el cas del basalt, pot ser extret de zones properes on hi ha diferents tipus de colades basàltiques procedents de l'activitat volcànica que va haver-hi en la zona. Com es pot comprovar el basalt pot tenir procedències molt diverses malgrat que siguin properes a la zona. En canvi, el travertí, no es localitza en cap zona del mapa. Per tant la seva procedència és més llunyana la qual es podria atribuir a l'estany de Banyoles degut a que és una zona on hi ha grans quantitats d'aquesta pedra. O bé, una altra opció factible és que procedeixi de la Vall del Bac.

Pel que fa el morter de calç, els seus components també són fàcilment trobables en zones bastant properes.



6. COM ÉS SANT JULIÀ ACTUALMENT?

6.1 ORIENTACIÓ

Aquesta església, com moltes esglésies del romànic, està orientada d'est a oest complint la funció simbòlica de que els primers rajos de llum entren per l'absis i els últims que rep són per la façana de la porta d'entrada.

6.2 DIMENSIONS

No es tracta d'un temple de dimensions gaire grans, de llargada fa uns disset metres (incloent-hi l'absis i la torre campanar) i d'amplada fa uns onze metres (contant també l'extensió tant de la sagristia com de l'absidiola).

6.3 PLANTA

L'estat de la construcció ens permet definir clarament la planta de Sant Julià. Es tracta d'una església de planta rectangular amb un absis semicircular a llevant. A tramuntana hi ha una petita capella també semicircular i dos contraforts. A la façana de migdia hi ha la sagristia. Finalment, l'església consta d'un campanar de planta quadrada a ponent.

6.4 EXTERIOR DE L'ESGLÉSIA

6.4.1 SANT JULIÀ VIST DES DE MIGDIA

Sant Julià no està construït en un terreny pla, sinó que mostra grans irregularitats, i des d'aquesta vista és la que resulta més evident. Si es pren com a referència la porta de la façana de migdia, l'alçada va disminuint de forma no gaire abrupta fins arribar a la sagristia, on al seu acabament, la pendent és molt més pronunciada. L'absis queda molt més baix respecte la resta de l'església.

6.4.1.1 LA TORRE-CAMPANAR:

Si comencem d'esquerra a dreta, en primer lloc trobem la torre-campanar. Aquest element sobrepassa els vuit metres i mig d'alçada i té una porta que s'enganxa al mur de ponent de la planta rectangular. Es tracta d'una porta d'arc de mig punt la qual té una alçada de casi tres metres. Si seguim la línia que la porta, generada en enganxar-se al mur de ponent pertanyent a la nau principal, trobem alineada una finestra. Aquesta es caracteritza tenir una amplada més aviat petita (d'uns setanta centímetres), i per contra, destaca per la seva alçaria (casi fa tres metres). Té una barana de ferro d'uns noranta centímetres d'alçada). La torre-campanar té coberta la qual correspon d'una teulada de dues aigües. Pel



que fa als materials de construcció, veiem que hi ha una filera de carreus grans, ben tallats i situats al llarg de l'aresta esquerra. Això també passa al costat esquerre de la porta fins al lloc on comença l'arc. A la part superior del contorn de l'arc que forma la porta, hi ha unes roques allargades, les quals també segueixen la forma d'arc, i entre les diferents roques, com a material d'unió, hi ha morter de calç. La resta de paret està recoberta de pedres les quals no estan gaire ben tallades i de formes més aviat irregulars, les quals són tan pedres sorrenques com conglomerats. També podem trobar-hi algun fragment de basalt. Però aquest últim cas és minoritari.



Torre-campanar vista des de migdia

6.4.1.2 LA NAU RECTANGULAR

La nau rectangular no està alineada amb la torre.-campanar, sinó que respecte a aquesta sobresurt uns 48 cm. Si es ressegueix el contorn d'aquesta en la seva part superior, comprovem que tota és més o menys de la mateixa alçada, llevat del tros de mur que està enganxat a la torre-campanar, el qual és més alt. La única altre irregularitat d'aquest contorn la trobem a uns quatre metres i poc de l'inici de la paret d'aquesta nau rectangular. Es tracta d'un forat que podem considerar quadrat. Sota aquest hi trobem una finestra geminada. A pocs centímetres d'aquest, a la mateixa alçada a i a mà dreta hi ha un forat el qual sembla que hi falti un carreu de la paret. Trobem un forat de les mateixes característiques sota els dos elements citats anteriorment. Continuant el mur trobem la sagristia que té una llargada d'una mica més de tres metres, i a la seva part superior, i al mur de la nau rectangular hi ha una finestra situada a uns tres metres aproximadament. Pel que fa als materials de construcció, els carreus emprats són ben tallats i estan ben col·locats. Això no succeeix en la part més alta de la paret, on a partir de cert nivell, les pedres són més petites, no tenen cap forma concreta i a més a més no segueixen cap ordre pel que fa a la col·locació. En el cas de les primeres, es tracta de pedres sorrenques de tonalitat vermellova (color que podem considerar característic de Sant Julià), i en els cas de la segona, hi predominen, tot i que també hi ha algunes roques que són conglomerat. Cal destacar que l'última finestra citada té dues pedres allargades de conglomerat col·locades a la part superior i inferior de la finestra, llargada de les quals és major a la de la finestra. No està coberta.



Paret de la nau principal vista des de migdia, i a la dreta, la sagristia.



6.4.1.3 LA SAGRISTIA

Situada la seva aresta dreta a dos metres i poc de l'inici de la paret la nau rectangular. Es tracta d'un element el qual està bastant derruït. El seu contorn és bastant irregular a causa de la falta de pedres de la seva part superior i s'intueix una finestra la qual està més aviat descentrada. Presenta esquerdes i no està coberta. Les pedres cantoneres estan més ben tallades i col·locades i tallades que la resta, les quals es veuen molt menys treballades i estan bastant mal disposades. Entre el materials emprats hi trobem el gres o també anomenat pedra sorrenca, conglomerat, i fins i pot contenir algunes mostres tant de basalt com de travertí.

6.4.1.4 L'ABSIS

A la part esquerra de la vista des de migdia i tenim l'absis que queda molt enfonsat respecte la resta de l'església. Aquest sí que conserva la coberta, tot i que les teules no i són totes i les que hi ha, estan malmeses. A la part inferior de l'absis, i sobresortint respecte la resta de paret, hi trobem unes quantes fileres de roques de conglomerat. Pel que fa a la resta de paret, es tracta de carreus molt ben tallats de pedra sorrenca de tonalitat vermella.

6.4.2 SANT JULIÀ VIST DES DE TRAMUNTANA

El mur de tramuntana està més elevat que el de migdia, degut a les irregularitats del terreny, però com que tots dos arriben a la mateixa alçada, el primer és més curt que el segon.

6.4.2.1 LA TORRE CAMPANAR

L'única diferència d'aquesta vista de la torre-campanar amb l'anterior, és que aquesta no presenta cap porta. Té també la finestra, igual que l'altre i situada a la mateixa alçada i situada a mà esquerra d'aquesta. No presenta cap diferència tampoc en quant a materials ni a la seva disposició o forma. També cal destacar que a la part superior, veiem un canvi de materials, la qual és una paret de maçoneria amb morter de calç.



Torre-campanar vista des de tramuntana



6.4.2.2 LA NAU PRINCIPAL

Si es mira de dreta a esquerra, trobem en aquest ordre: un contrafort, l'absidiola, un altre contrafort i l'absis. El mur de la paret està fet de carreus de pedra sorrenca els quals estan ben tallats i col·locats de forma regular fins que per sobre l'alçada on acaben els contraforts, on hi ha una filera de roques de conglomerat que sobresurten respecte el pla de la paret i que es caracteritzen per ser allargades. Per sobre aquesta filera, les pedres que formen part de la paret ja no són com les anteriors, sinó que són més petites i no segueixen cap ordenació respecte a la col·locació. Tampoc es tracta de roques treballades, sinó que són més aviat irregulars. En quant als contraforts, estan fets també de les mateixes pedres que la part inferior del mur (tant per la forma com per la col·locació).

6.4.2.3 L'ABSIDIOLA

De roques sorrenques, més aviat petites i arrodonides, presenta entre una esquerra i un esfondrament de part de la paret situada a la banda esquerra.



A primer pla trobem l'absidiola, i al fons hi trobem un contrafort i més endarrera, la torre-campanar



6.4.3 SANT JULIÀ VIST DES DE PONENT

Des d'aquesta vista, veiem en primer pla la torre-campanar, i més enredera i en els seus respectius costats, els elements que sobresurten de la paret principal.

6.4.3.1 TORRE-CAMPANAR

Vist des de ponent, a la paret de la torre-campanar hi ha una porta i una finestra, totes dues descentrades. En quant a la porta, utilitza l'arc de mig punt. En canvi, la finestra, que és rectangular i de dimensions bastant reduïdes. Aquesta, té carreus a cadascun dels costats de la finestra que destaquen sobre la resta de roques de la façana. També hi ha, com a la porta de la façana de



A primer Vista de la torre-campanar des de ponent.

migdia, unes roques allargades que ressegueixen l'arc. Tanmateix també coincideix que trobem carreus grans i ben tallats als extrems de la paret mentre que les altres es caracteritzen per estar irregularment tallades i no seguir cap ordenació a l'hora de col·locar-les.

6.4.3.2 LA SAGRISTIA

La paret vista des de ponent és la que està més malmesa. Hi ha una part de la qual està derruïda i que han estat col·locades pedres possiblement pertanyents al mateix mur antigament sense cap mena de material que les uneixi (com podria ser el morter de calç). Pel que fa a la resta de mur, presenta les mateixes característiques que les altres vistes.



Vista de la sagristia des de ponent



6.4.4 SANT JULIÀ VIST DES DE PONENT

Des d'aquesta vista, situada per sota el nivell de la resta de construcció, bàsicament el que veiem és l'absis, tot i que també podem observar la sagristia.

6.4.4.1 ABSIS

Els extrems de l'absis no corresponen a les arestes de les parets de la nau principal, sinó que en relació a aquesta, el seu diàmetre és més petit que la llargada de la paret de la nau principal. Destaca perquè està fet de fileres de carreus ben treballats de pedra sorrenca de tonalitat vermellosa. L'absis té una esquerda que va de dalt a baix de la paret. A la part inferior, es pot observar roques de conglomerat que sobresurten respecte el pla de la paret anomenada anteriorment. Pel que fa a la seva coberta, des del terra i des d'aquesta vista podem observar que hi resten algunes teules les quals estan una mica malmeses.

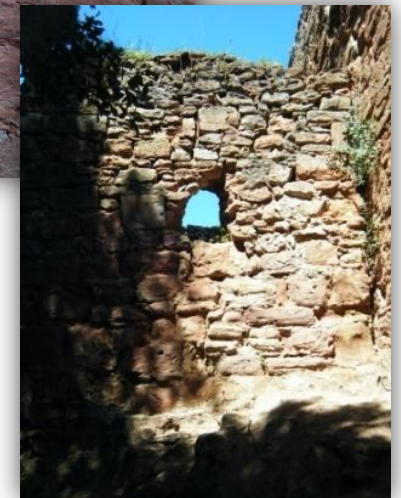
6.4.4.2 LA SAGRISTIA

Des d'aquesta vista, veiem que presenta una obertura, de forma rectangular i no gaire gran. Està fet per petites pedres bàsicament sorrenques, tot i que també n'hi ha de conglomerat i alguna volcànica, les quals malgrat no estar ben tallades, estan bastant ben disposades.



A dalt, vista de l'absis des de tramuntana

A la dreta, vista de la sagristia des de llevant





6.5 INTERIORS

6.5.1 NAU PRINCIPAL

Tant al mur de tramuntana com al de migdia, trobem a casi tres metres d'alçada, una filera de pedres que sobresurt del pla de la paret i a partir de la qual, a banda i banda, podem observar tres voltes. En l'espai corresponent entre dues voltes (els quals n'hi ha dos) a cada costat, hi ha el que semblaria l'arrencada d'una volta. Al llarg de la part inferior de les ja esmentades parets hi trobem petits forats els quals són bastant quadrats i que estan situats a la mateixa alçada i semblant distància. Per la part interior del mur de migdia, entre la torre-campanar i la sagristia, hi



trobem que hi ha un tros de paret enfonsat respecte al pla de la paret el qual presenta la forma d'arc de mig punt. A tramuntana, hi trobem entre l'absidiola i l'inici de l'absis una roca de gres fosc molt treballada i que sobresurt de la paret la qual podia tenir alguna funció dins l'església. La tonalitat vermellosa característica de Sant Julià és present també a l'interior de la nau principal. Respecte a les pedres de fora, aquestes es veuen més ben treballades i la seva mida és lleugerament inferior. Tot i així, cal destacar també que hi ha rastres visibles de l'existència d'un revestiment de calç i de pintura. Pel que fa al terra, hi resten

algunes rajoles de la mateixa tonalitat que les parets interiors.



A dalt, s'observa una de les voltes de la paret de tramuntana, així com la filera de pedres que en marquen l'inici. També hi ha la roca de conglomerat que sobresurt del pla de la paret.



6.5.2 TORRE-CAMPANAR

A la paret de llevant, hi ha una porta que ens permet accedir a la nau principal, la qual no està centrada sinó que està situada a mà esquerra. A diferència que les altres portes, que eren d'arc de mitja punta, aquesta és rectangular i té una pedrissa a la seva part inferior. Tocant al mur de tramuntana trobem unes escales metàl·liques que ens permeten accedir a la segona planta. En aquesta segona planta, el terra es correspon a a unes fileres fetes del mateix material que l'escala. Des d'aquí, podem observar que hi ha les ja esmentades finestres a les parets de tramuntana, ponent i migdia. Tot i que també en trobem dues a la paret de llevant. Aquestes, són finestres geminades les quals ocupen gairebé tota l'extensió de la paret (considerant-la a partir de la segona planta) i no estan perfectament centrades.

6.5.3 ABSIS

Al centre de la paret de l'absis hi ha un petit forat no passant el qual, a la seva part inferior, té una làmina de conglomerat fosc polida. La forma d'aquest forat és d'arc de mitja punta. El més destacable de l'absis, és possiblement, les pintures que hi ha a la seva coberta (la qual resta, és de quart d'esfera i està feta amb travertí). S'insinua la forma d'una petxina, i està pintada amb tonalitats taronjades.



Vista de l'absis des de l'interior de l'església



6.5.4 SAGRISTIA

Un element peculiar que trobem està situat a la part inferior de la paret de llevant de la sagristia. És un tros de paret enfonsat amb forma semiesfèrica el qual està recobert de morter de calç i que està foradat.



Forat de la sagristia



7. COM ERA SANT JULIÀ?

7.1 CREIXEMENT DE LA PLANTA

Podem suposar que la planta de l'edifici inicial, la qual es correspon a la nau rectangular, tenia la mateixa mida que l'actual . Malgrat això, la planta inicial no només constava de la nau rectangular, tenia altres components. Però al llarg del temps l'edifici ha experimentat un creixement i s'hi ha afegit altres elements.

Primerament, cal tenir en compte alguns aspectes de la nau principal per poder-la relacionar amb l'antiguitat dels diferents elements que té adherits. En la nau principal, les roques utilitzades en els murs de tramuntana i migdia es caracteritzen pel següent: fins a uns tres metres d'alçada els carreus de gres estan ben tallats i col·locats, cosa típica del primer romànic. Mentre que a partir de certa alçada això varia. Les roques passen a tenir formes irregulars i alhora són més petites. També estan més mal col·locades. Aquestes característiques les podem relacionar amb el segon romànic.

Fent referència als diferents elements de la planta i relacionant-los alhora amb l'evolució constructiva de l'església podem deduir el següent:

7.1.1 ELEMENTS DE L'ÈPOCA DE LA CONSTRUCCIÓ DE SANT JULIÀ (PRIMER ROMÀNIC):

7.1.1.1 L'ABSIS

L'absis forma part de Sant Julià des del moment de la seva construcció ja que els carreus emprats en la construcció presenta trets comuns amb la nau principal que ho evidencien. La característica principal mitjançant la qual es pot deduir que pertanyen a la mateixa etapa constructiva està relacionada amb els carreus utilitzats en la construcció: de pedra sorrenca i tonalitat vermella, els quals estan molt ben tallats, de mida semblant i de seguint una ordenació alhora de col·locar-los.

7.1.1.2 ELS CONTRAFORTS

Seguint la mateixa línia de deducció que en el cas de l'absis, les característiques corresponents als carreus dels contraforts és la mateixa que en la nau principal. Per tant, els contraforts també ha de pertànyer al mateix moment de construcció tant de la nau principal com de l'absis.

7.1.1.3 L'ABSIDIOLA

L'absidiola segurament devia formar part de la construcció inicial ja que per la part interior de la paret no ens mostra indicis del contrari ja que per la disposició de les pedres és difícil que no formés part de la construcció inicial.



7.1.2 ELEMENTS POSTERIORS DE L'ÈPOCA DE LA CONSTRUCCIÓ DE SANT JULIÀ (SEGON ROMÀNIC):

7.1.2.1 LA SAGRISTIA

Podem afirmar que la sagristia és posterior basant-nos en les roques emprades en la seva construcció. Per una banda, utilitza pedres carejades i que semblaria que han estat aprofitades de la primera construcció, i per l'altra, les altres pedres tenen una col·locació més similar a les de la part superior de la nau (que fa pensar que ambdues són afegits) i que estan més mal tallades que la dels murs de l'edificació. També cal dir que són morterades. Per tant, podem dir que la sagristia es va afegir quan es va fer la reconstrucció de l'església. Tot i que en aquest cas no només es tracta d'una suposició ja que la documentació bibliogràfica ho constata.

8.1.2.2 LA TORRE-CAMPANAR

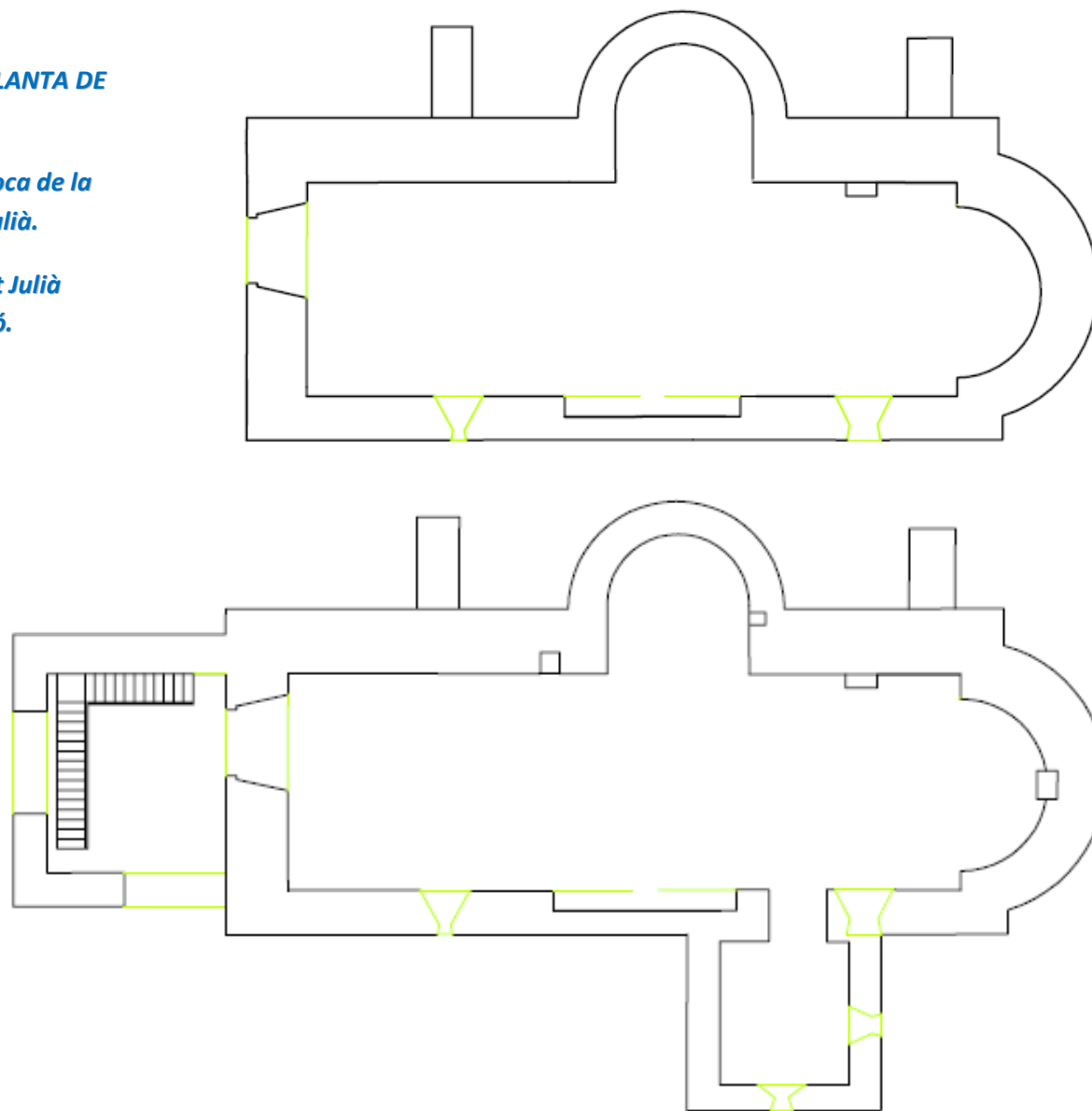
Pel que fa al campanar de base quadrada també es tracta d'un afegit. En un principi hi havia un campanar d'espadanya, el qual era la prolongació del mur on hi havia l'antiga porta principal (a la façana de ponent) el qual tenia dos ulls, on en un passat hi devia haver les campanes.



**CREIXEMENT DE LA PLANTA DE
SANT JULIÀ:**

*A dalt, planta en l'època de la
construcció de Sant Julià.*

*A baix, planta de Sant Julià
després de l'ampliació.*





7.2 CREIXEMENT DEL MUR

Per les característiques amb les quals estan construïts els diversos murs i alguns detalls que presenten, podem pensar que els murs de l'església van guanyar alçada, i que per tant, en un passat més llunyà, l'alçada de l'església era menor a l'actual.

En primer lloc, tots els carreus situats per sota de cert nivell es caracteritzen per tenir una mida considerable, estan ben tallats i amb forma de prisma rectangular i estan col·locats uniformement. Aquesta tendència varia a partir de certa alçada. Llavors, la mida de les pedres disminueix, estan irregularment tallades i no estan ben col·locades.

Des del mur de tramuntana és on aquest factor és més evident. Des de l'exterior, veiem aquesta diferenciació de tipus de carreus queda separada per una mena de cornisa. Mentre que a la façana de migdia no existeix cap element d'aquest tipus.

Així doncs, l'església datada del primer romànic els seus murs arribarien fins on es produeix aquest canvi de forma i d'ordenació de carreus. Mentre que la resta segurament es deuria afegir més tard, i en etapa del segon romànic.



Mur de tramuntana on s'observa clarament el creixement

7.3 LES COBERTES

Pel que fa a les cobertes les distingirem en funció dels diversos elements que formen l'església, ja que varia entre ells.

7.3.1 COBERTA DE LA NAU PRINCIPAL

Tot i que actualment la coberta de la nau és inexistent, en un primer moment podria haver estat de fusta. Més tard, aquesta coberta devia haver estat feta malbé per alguna causa externa -o no- i fou substituïda per una coberta de volta de canó.

L'existència d'una coberta de volta és més que evident ja que hi ha restes constructives que ho evidencien. En primer lloc, les tres voltes situades a tramuntana i a migdia. En segon lloc, trobem quatre arrencades de volta situades entre volta i volta.

A més a més, fonts bibliogràfiques (procedents del grup Cultural i Esportiu dels Passabigues -el qual va dur a terme la restauració-) ens constaten que hi hagué una volta i que posteriorment, a més a més, fou substituïda per una volta rebaixada, amb llunetes, de les qual actualment només en resten els arcs de reforç .

7.3.2 COBERTA DE L'ABSIS

La coberta de l'absis encara es conserva i és de mitja esfera. Tot i això, podem pensar que la coberta inicial no es correspon a la que encara



resta. Segurament, la coberta inicial devia ser de fusta, igual que la resta de la nau i degut a que es va fer malbé per alguna causa, fou tornada a cobrir aquest cop amb travertí la qual correspon a l'actual cobertura. Aquesta hipòtesi es basa en què la cobertura actual és feta de travertí, material el qual no relacionem amb els inicis de l'edificació i per tant, fa pensar què és posterior.

7.3.3 COBERTA DE L'ABSIDIOLA

La coberta de la petita capella la qual encara hi resta malgrat el seu mal estat, és de mitja esfera.

7.3.4 COBERTA DE LA SAGRISTIA

La coberta de la sagristia ha desaparegut i no ens ha deixat gaires pistes (arrencades de volta, etc.) per poder saber del cert com era. Sembla que hauria de ser de dos vessants, ja que malgrat que no tenim indicis clars, trobem fragments de teula orientades de tal manera que ens portarien a pensar això.

7.4 COBERTA DE LA TORRE-CAMPANAR

La teulada de la torre-campanar existent és fruit de la restauració que es va fer al voltant dels anys vuitanta i es tracta d'una teulada de dos

vessants. En un passat seria lògic pensar que el tipus de cobertura fou la mateixa.

7.4 PORTES I FINESTRES

7.4.1 PORTES

7.4.1.1 LA PORTA DE LA NAU PRINCIPAL

El que era la porta d'entrada, abans de que s'ampliés el temple, presenta la peculiaritat de que està descentrada. Habitualment, la porta d'entrada estava centrada a ponent (façana amb la qual coincideix) o a migdia. L'obertura de la porta és rectangular amb un petit arrodoniment als costats de la part superior. A la part superior, vist des de sota, podem observar que hi ha restes de morter de calç. També cal destacar que té unes quantes pedres que fan d'esglaó. Trobem també a mà dreta (vist des de dins) els encaixos per posar la porta.

7.4.1.2 LES DUES PORTES DE LA TORRE-CAMPANAR

Hi ha dues portes que ens permeten l'accés des de l'exterior a la torre-campanar, una a ponent i l'altre a migdia. Pel que fa a la darrera, segurament era la porta principal ja que l'altre presenta unes pedres a la seva part baixa que dificulten una mica l'entrada.



7.4.2 FINESTRES

Pel que fa a les obertures, o altrament les podem considerar finestres, podem pensar que n'hi ha unes de més inicials i unes altres més posteriors. En el primer grup podem considerar que només n'hi ha dues i que estan situades a migdia. Arquitectònicament, es tracta de les finestres de doble esqueixada i que es veuen més simples. Ja que el segon grup, i que es correspon a les posteriors, tenen una llinda recta. És possible també, que el petit forat no passant de l'absis correspongués en una finestra que posteriorment fos tapiada. A tramuntana no hi trobem obertures de cap tipus. El fet de que el nombre d'obertures de l'edifici sigui petit es relaciona a qüestions tècniques en les quals la forma de construir, perquè sigui viable, no pot tenir gaires obertures.

7.5 PAVIMENT

Actualment només queden rastres de paviment a la nau de l'església. Està coberta amb rajoles, tot i que no en la seva totalitat, en falten moltes. Aquestes rajoles són de ceràmica quadrades i d'un color marró clar ataronjat. Pel que fa a la mida no són gaire grans, tenen la mida d'un pam més o menys. Aquestes restes de paviment comparteixen espai amb sorra i alguns vegetals. Suposarem que era tota coberta uniformement d'aquestes rajoles de les quals encara en resten algunes.

La resta d'elements de l'església (absis, absidiola, sagristia i planta baixa de la torre-campanar) es caracteritzen per l'absència de pavimentat. Degut a que no queden rastres de pavimentat només podem fer hipòtesis sense poder-les fonamentar en proves físiques. Tant podria ser que fos amb el mateix pavimentat com la nau com no.

Pel que fa a la segona planta de la torre-campanar, unes barres metàl·liques fan de terra. Però aquestes tenen origen a la restauració que es va dur a terme als anys vuitanta. Segurament, en un passat, el terra de la segona planta de la torre-campanar, devia ser de fusta ja que no hi ha cap resta que ens indiqui que fou fet d'obra. I podria haver desaparegut a causa d'un incendi, per exemple.

7.6 ESCALA

L'escala actual feta de ferro, pertany també a la restauració. Resulta evident que en un passat havia d'haver-hi una escala que ens permetés accedir al segon pis. No trobem cap pista referent a com devia ser. Per tant, no hi ha cap indicatiu de que fos feta d'obra. Més aviat, aquesta absència de proves ens porten a pensar que fou feta de fusta, i que per tant, més fàcil a que es destrueixi i desaparegui sense deixar rastres. Podria haver desaparegut a causa de l'incendi que sabem que va haver-hi perquè està documentat.



7.7 DETALLS INTERIORS

7.7.1 FORATS DELS MURS DE TRAMUNTANA I MIGDIA

Trobem una peculiaritat als murs de tramuntana i migdia per la part interior de l'edificació . Es tracta dels diversos forats que hi ha a la seva part inferior els quals estan a la mateixa alçada i la seva separació és bastant semblant, entre ells. Degut a que a la majoria d'esglésies acostuma a haver-hi bancs i a la disposició dels forats, podem pensar que en aquest forats i havia una mena de bigues que servien de suport sobre els quals hi devia haver unes fustes que feien de banc. Això és possible ja que només en trobem a la nau principal (lloc hi acostuma a haver-hi els bancs) i a més, la direcció del que serien les bigues és paral·lela al pla al qual sobresurt l'absis cosa que seria una lògica col·locació ja que en l'absis és l'espai on devia haver-ho un altar

7.7.3 PINTURA

Una altra cosa observable són les restes de pintura les quals són més visibles a la part superior de l'absis. Podem deduir doncs que l'església estava pintada. En l'absis hi havia una petxina aconseguida amb

relleus de color ataronjat i la resta de la nau devia ser blanca ja que a diferents llocs en resten fragments d'aquesta pintura.



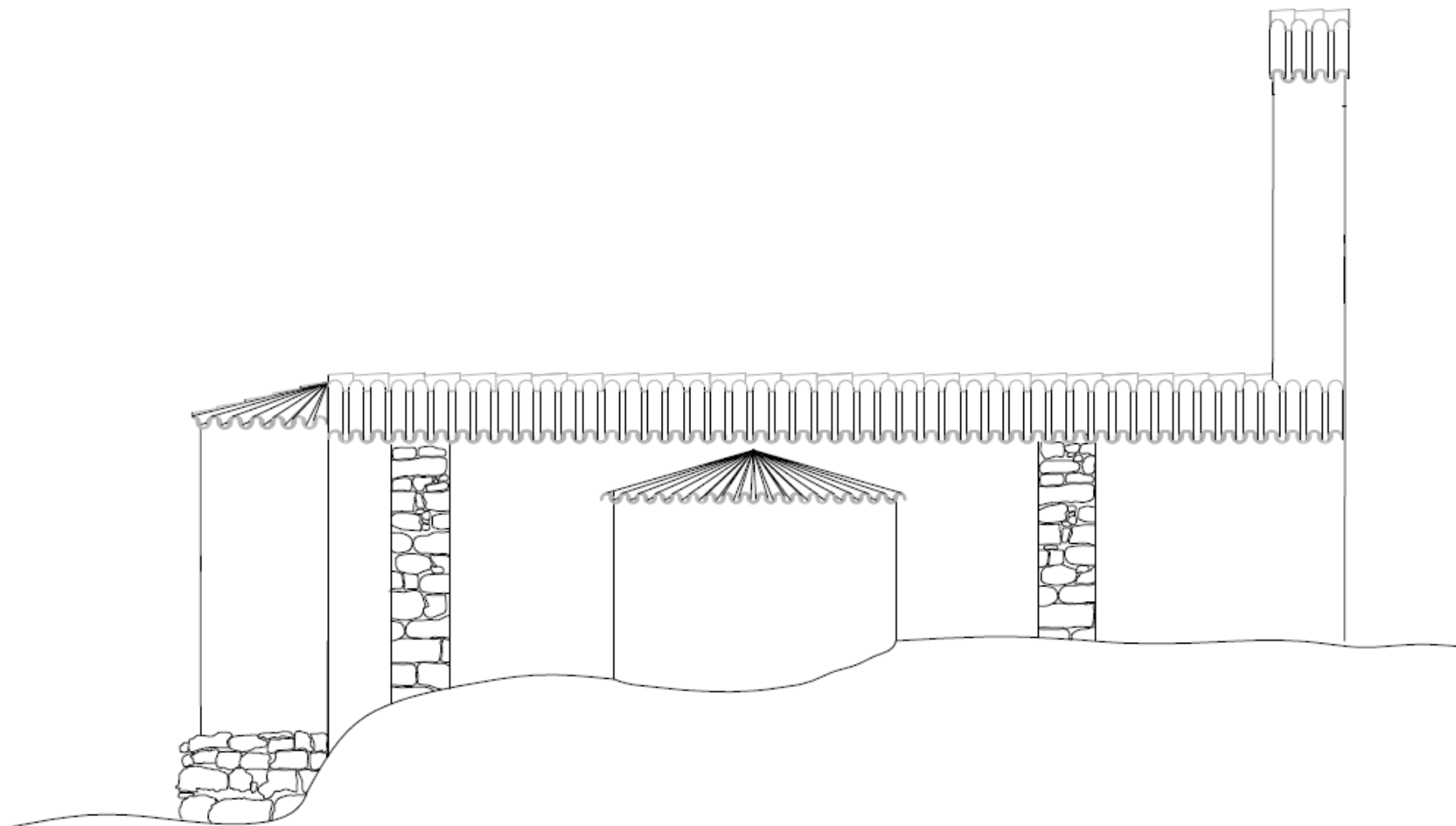
8. EVOLUCIÓ ARQUITECTÒNICA DE SANT JULIÀ



2D

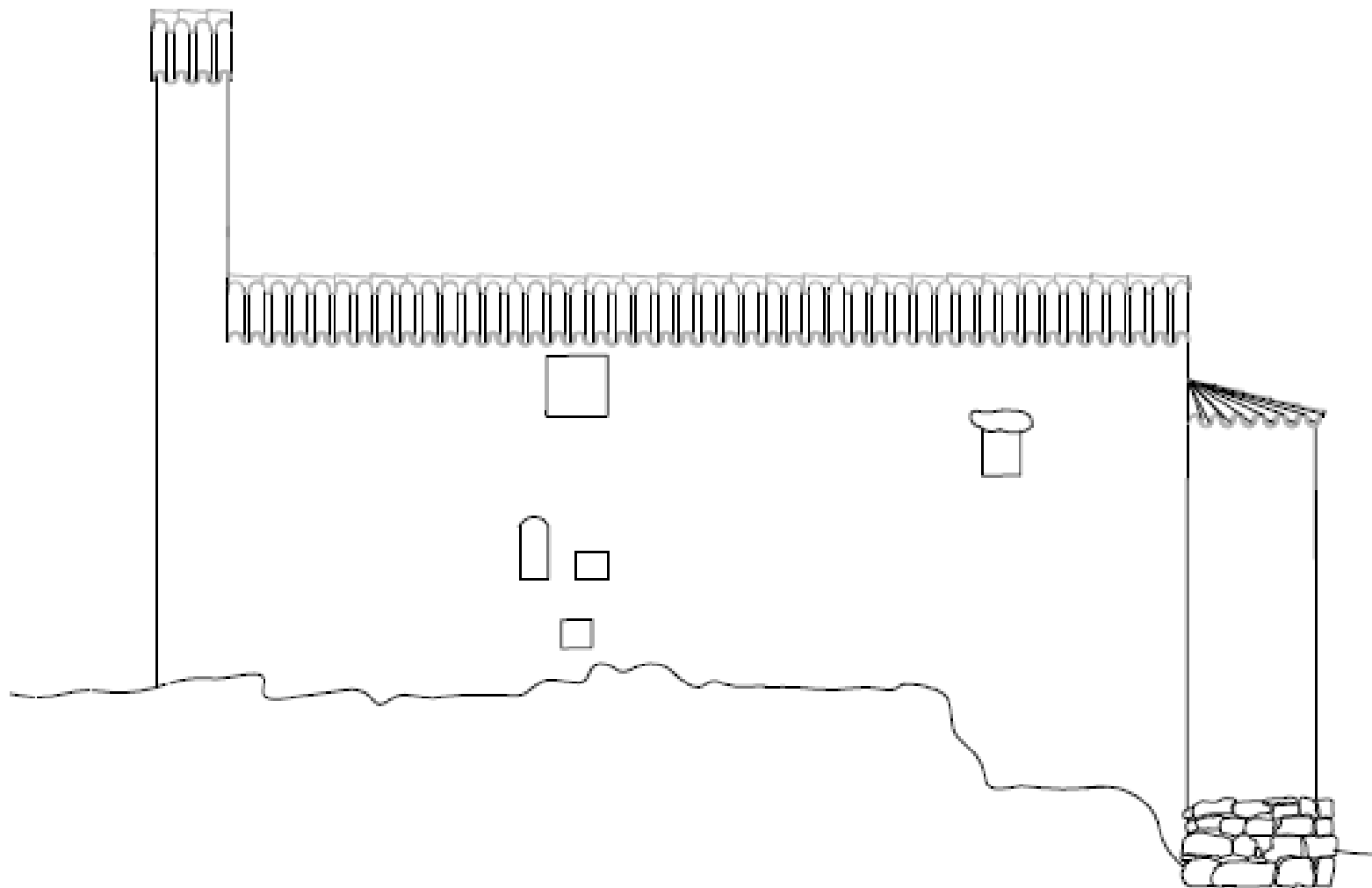


8.1 SANT JULIÀ ALS SEUS INICIS: VISTA DE LA PARET DE TRAMUNTANA



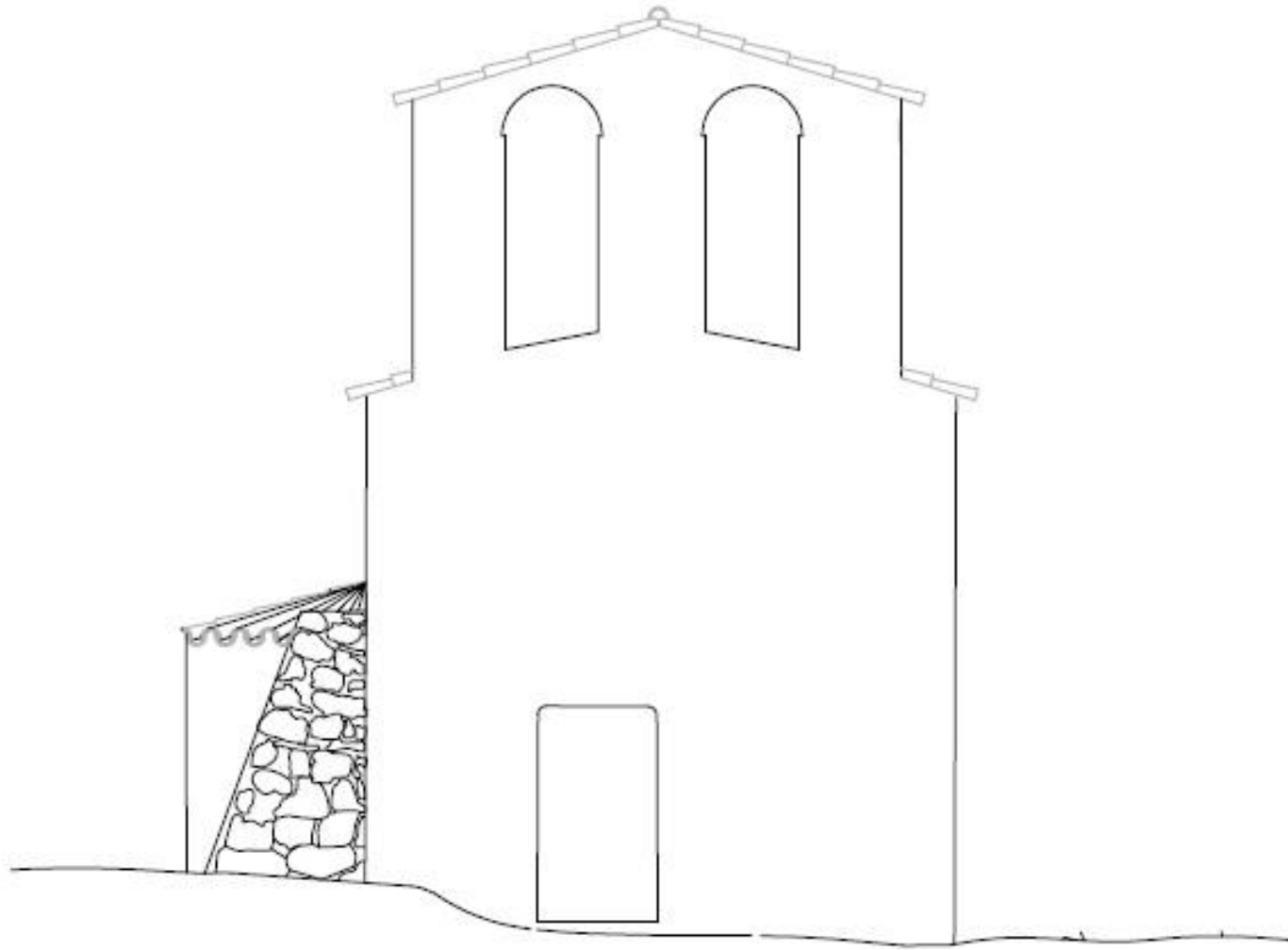


8.2 SANT JULIÀ ALS SEUS INICIS: VISTA DE LA PARET DES DE MIGDIA



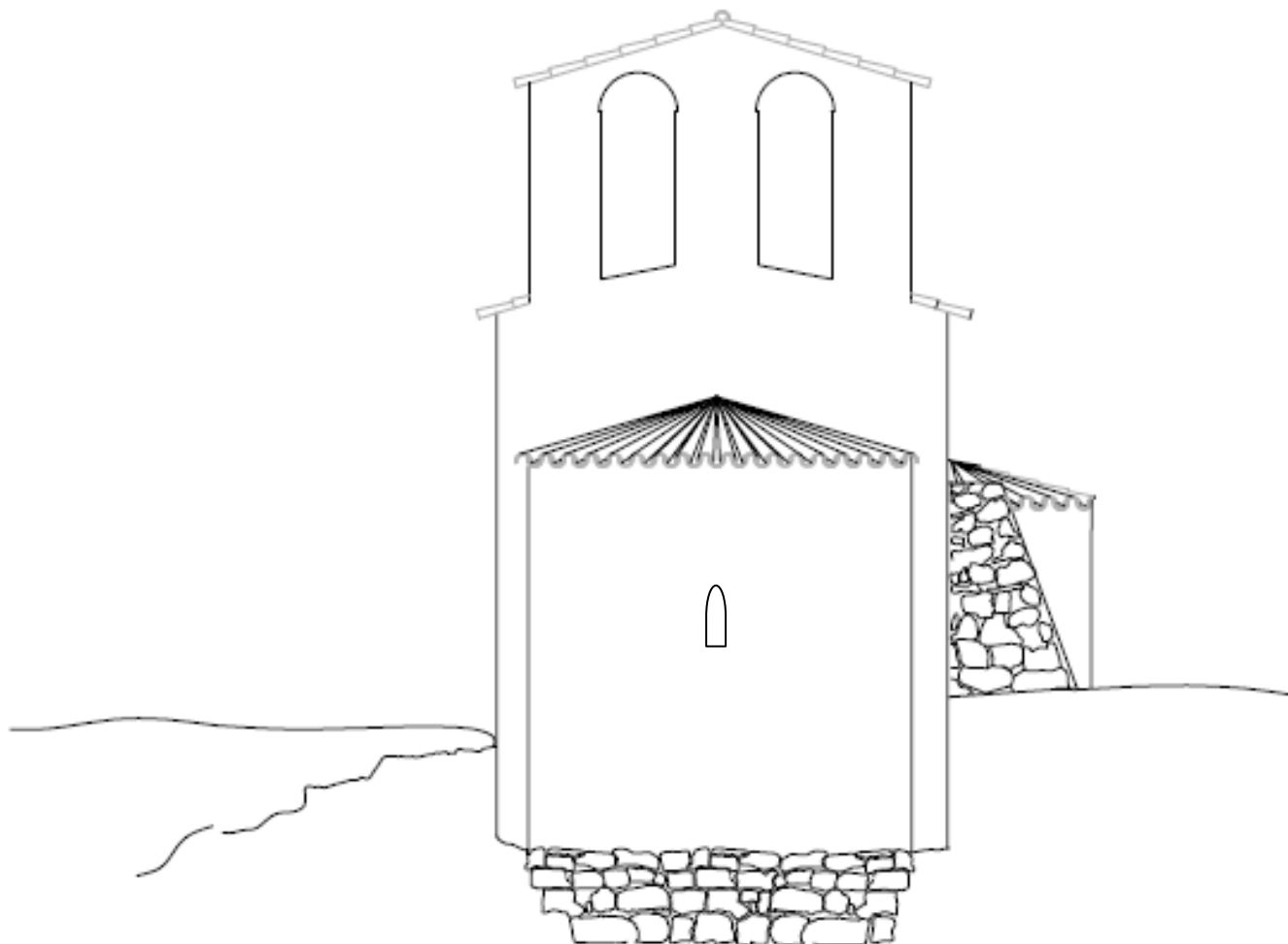


8.3 SANT JULIÀ ALS SEUS INICIS: VISTA DE LA PARET DES DE PONENT



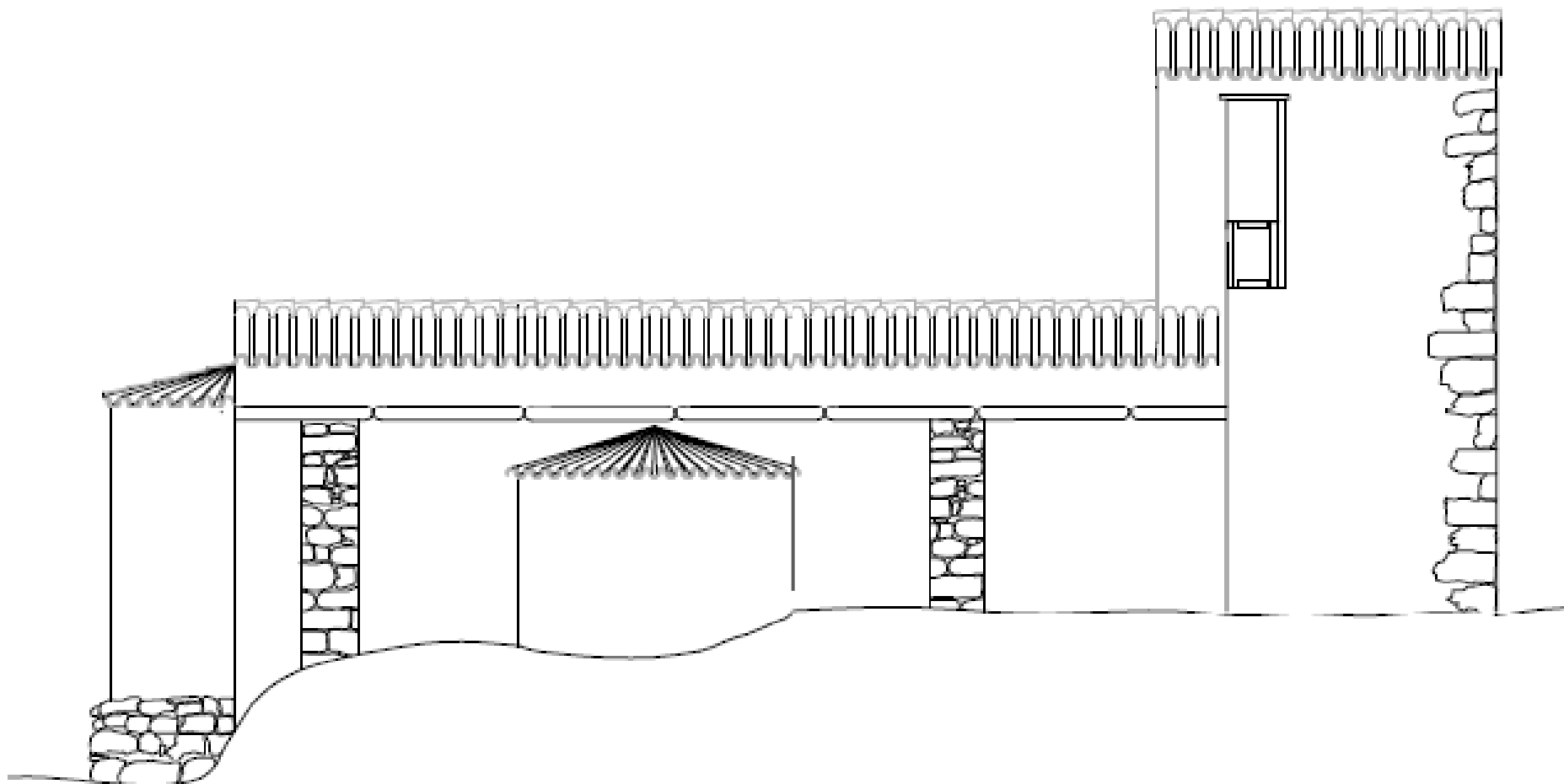


8.4 SANT JULIÀ ALS SEUS INICIS: VISTA DE LA PARET DE LLEVANT



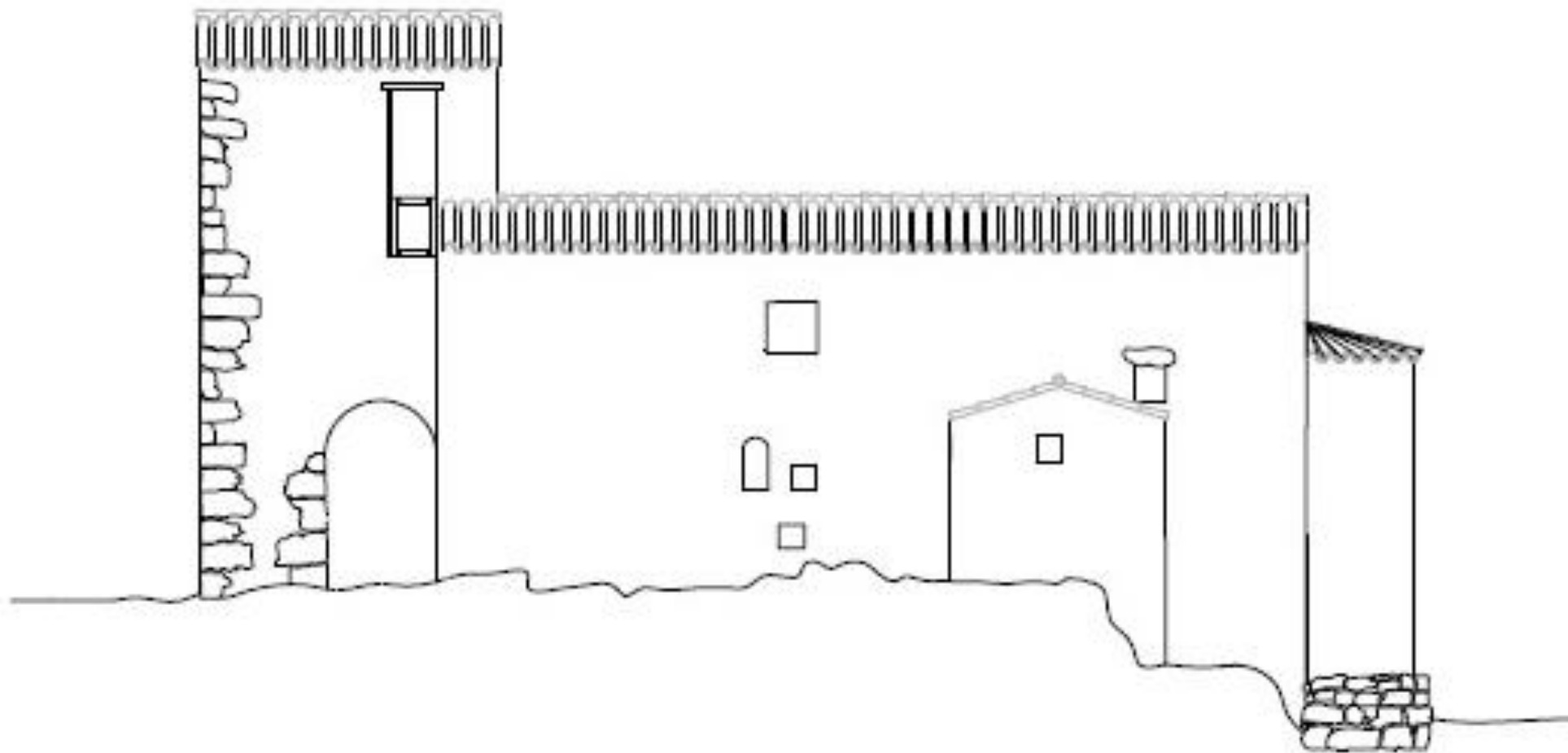


8.5 SANT JULIÀ DESPRÉS DE L'AMPLIACIÓ : VISTA DE LA PARET DE TRAMUNTANA



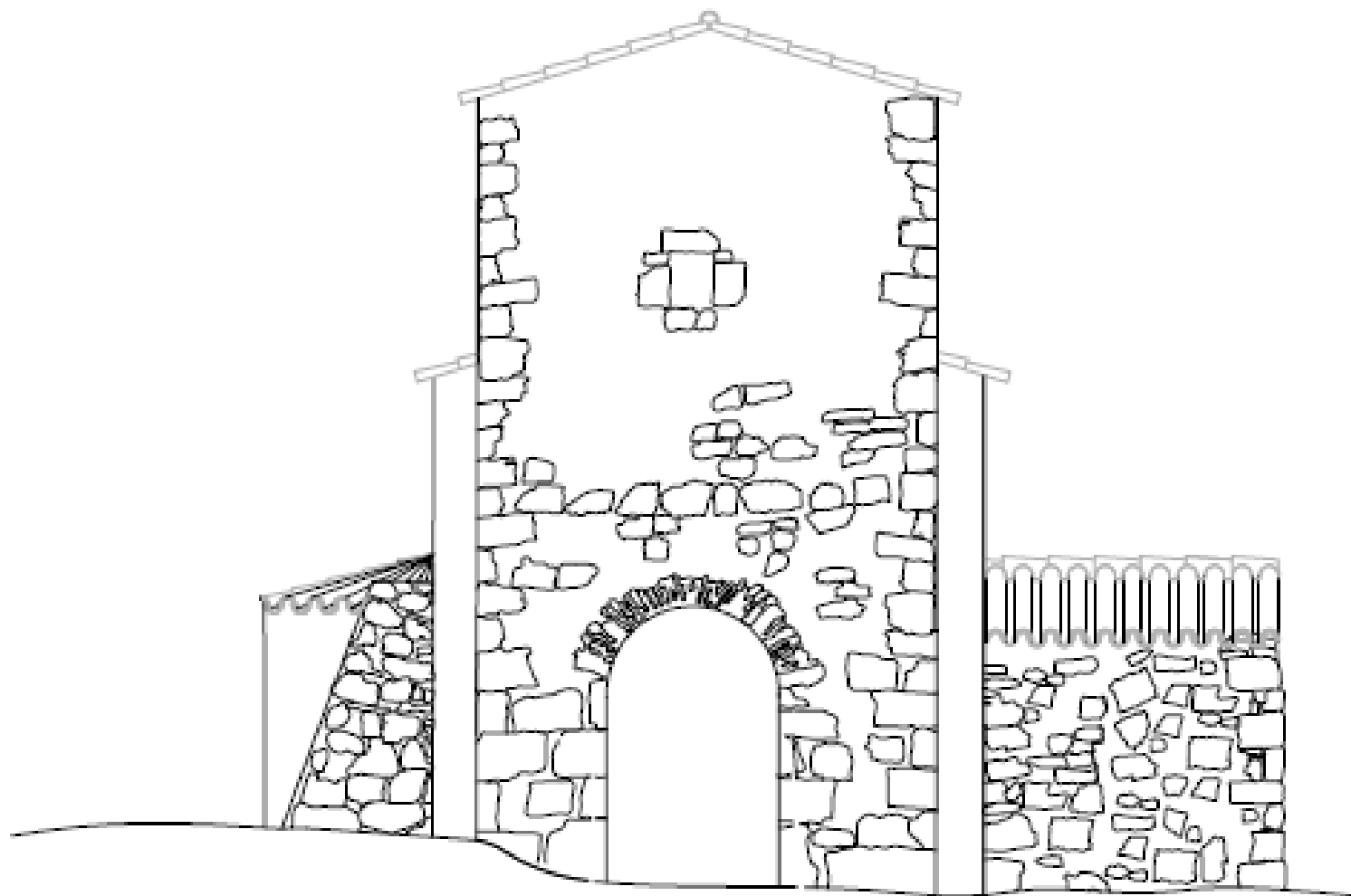


8.6 SANT JULIÀ DESPRÉS DE L'AMPLIACIÓ : VISTA DE LA PARET DE MIGDIA



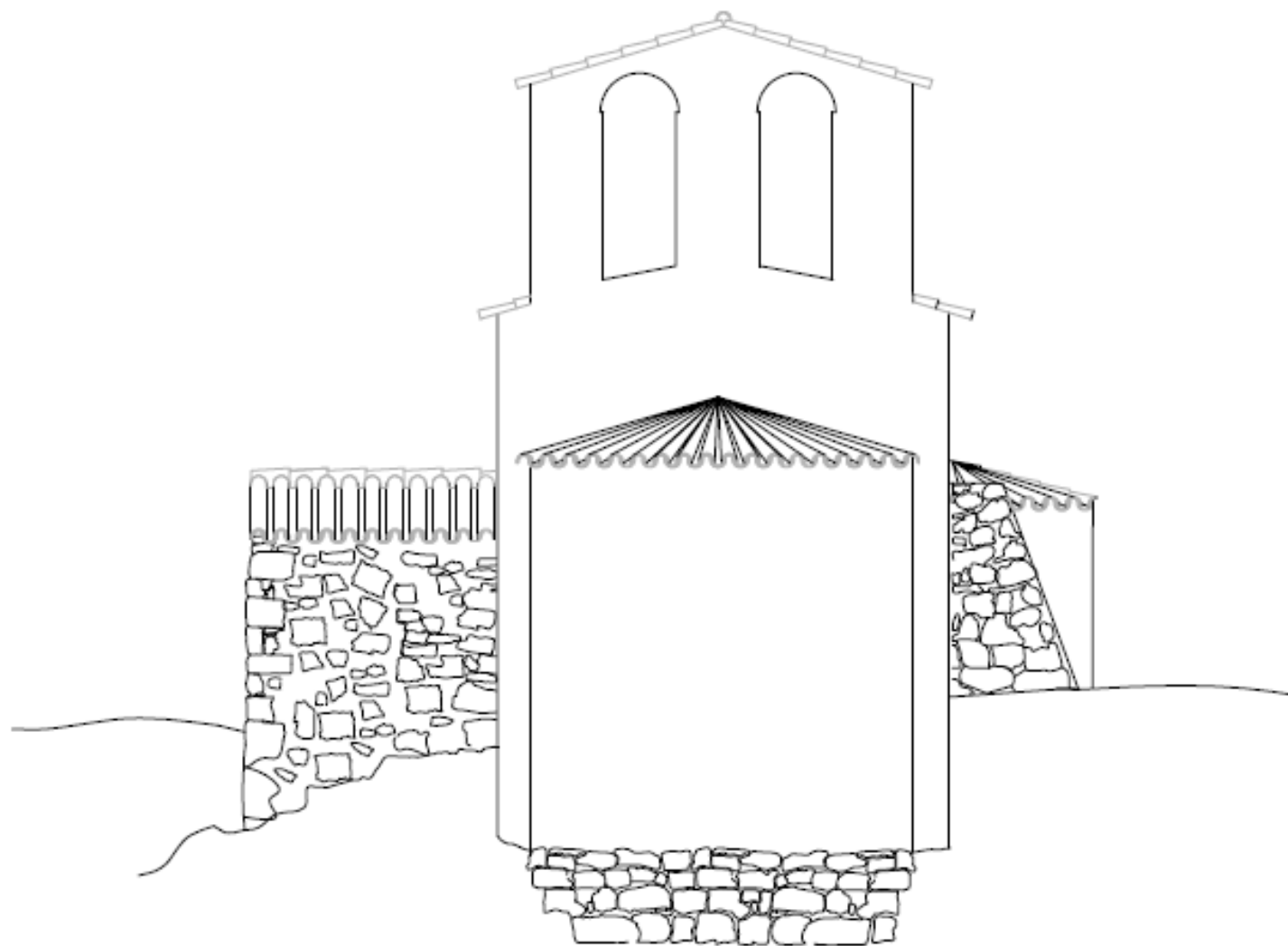


8.7 SANT JULIÀ DESPRÉS DE L'AMPLIACIÓ : VISTA DE LA PARET DE PONENT



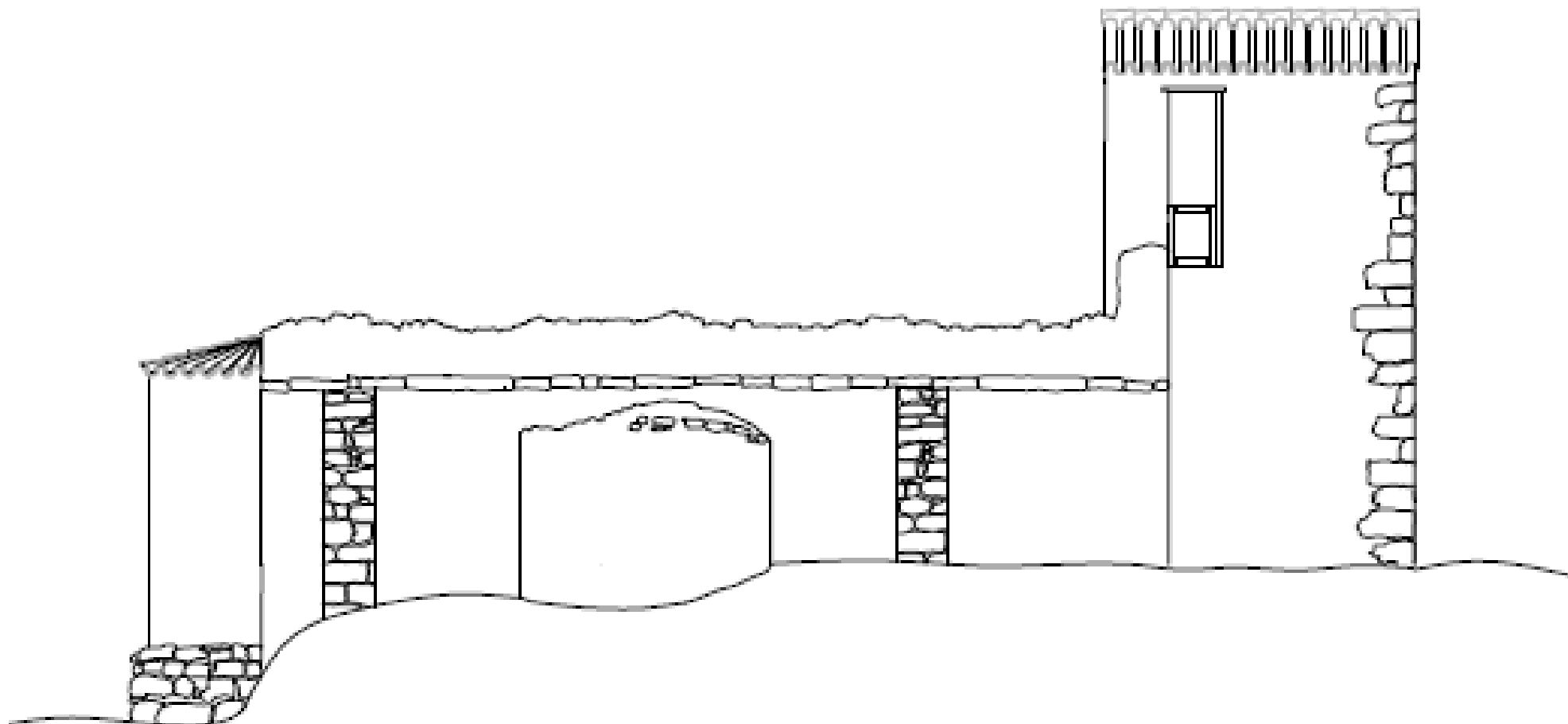


8.8 SANT JULIÀ DESPRÉS DE L'AMPLIACIÓ : VISTA DE LA PARET DE LLEVANT



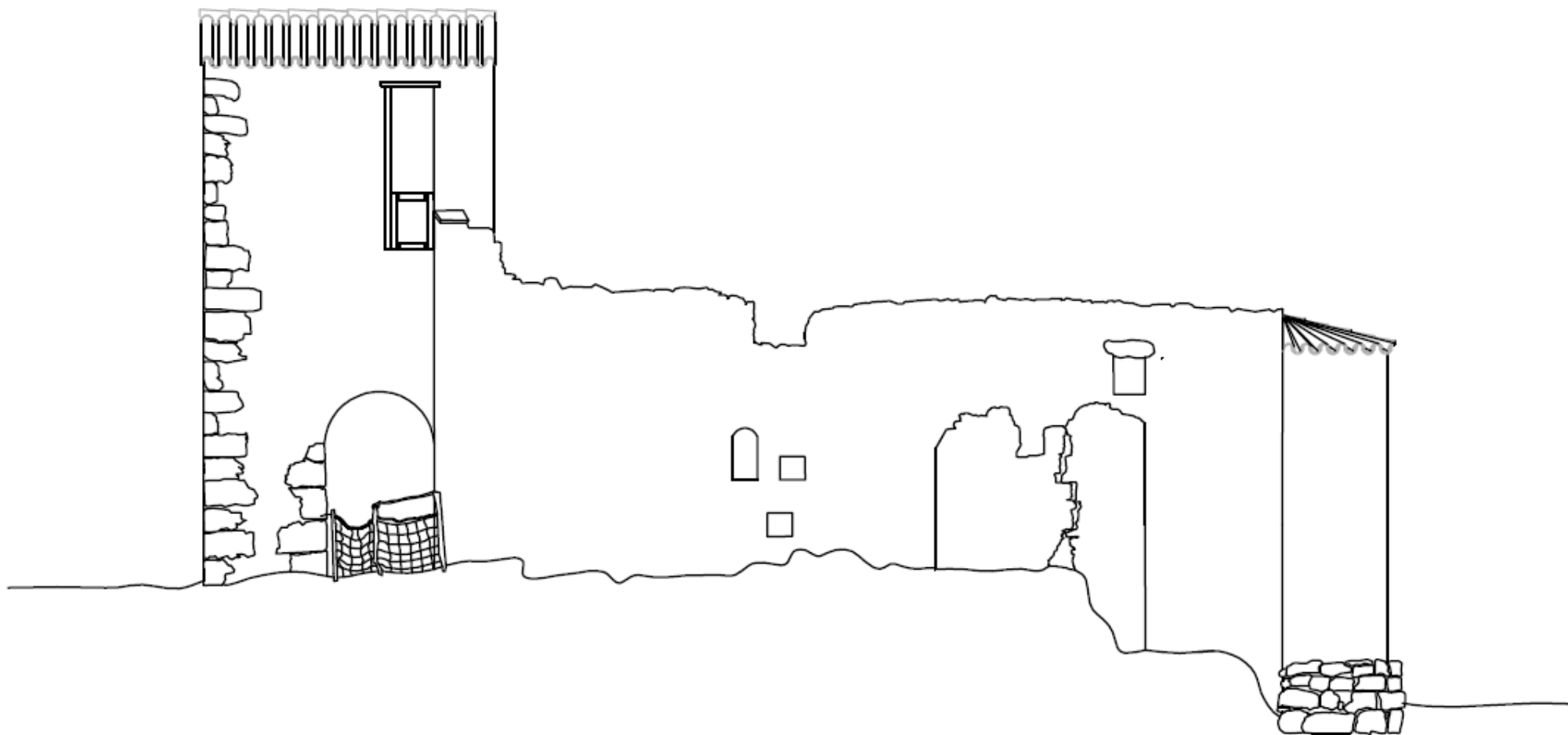


8.9 SANT JULIÀ ACTUALMENT: VISTA DE LA PARET DE TRAMUNTANA



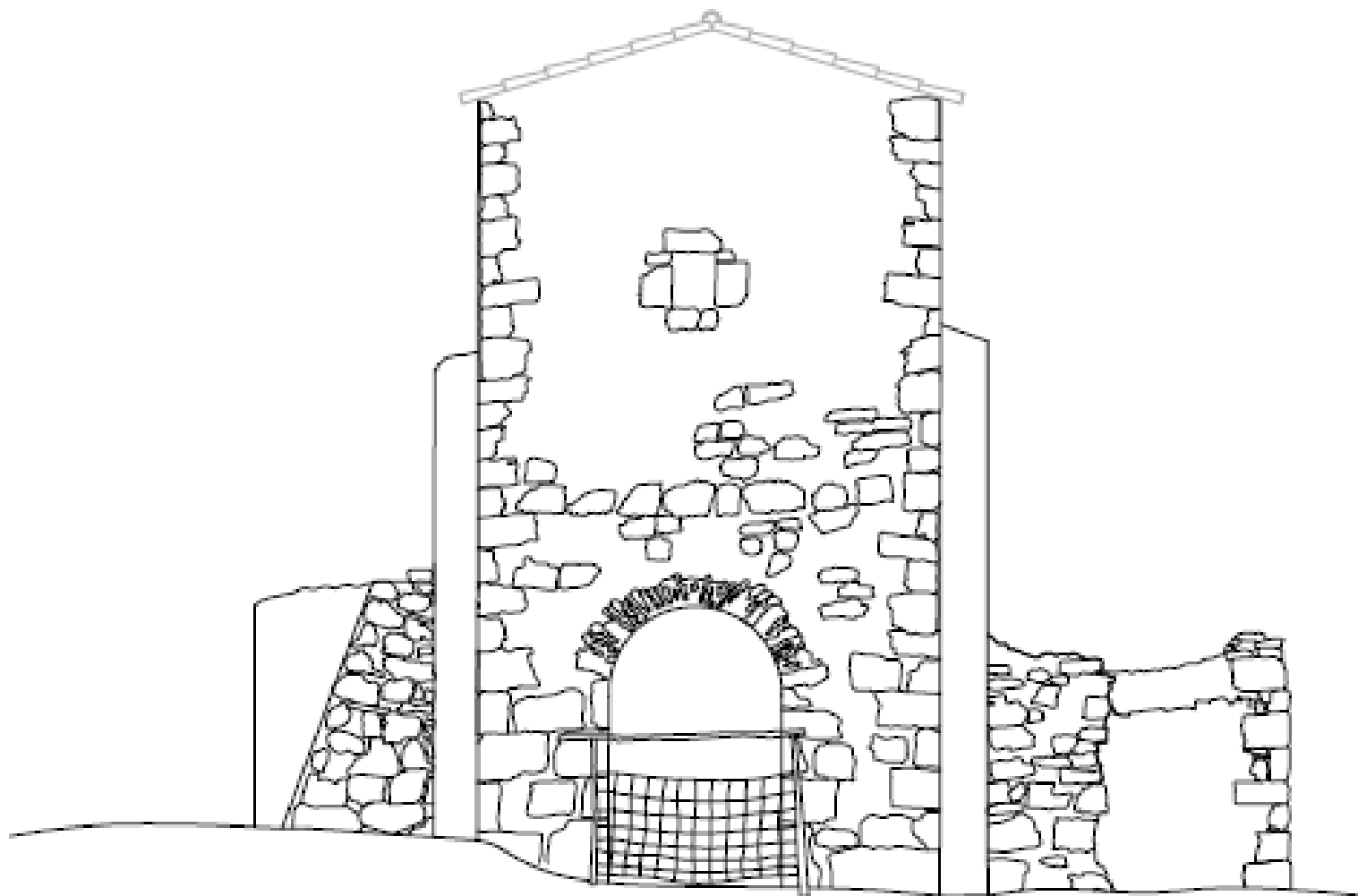


8.10 SANT JULIÀ ACTUALMENT: VISTA DE LA PARET DE MIGDIA



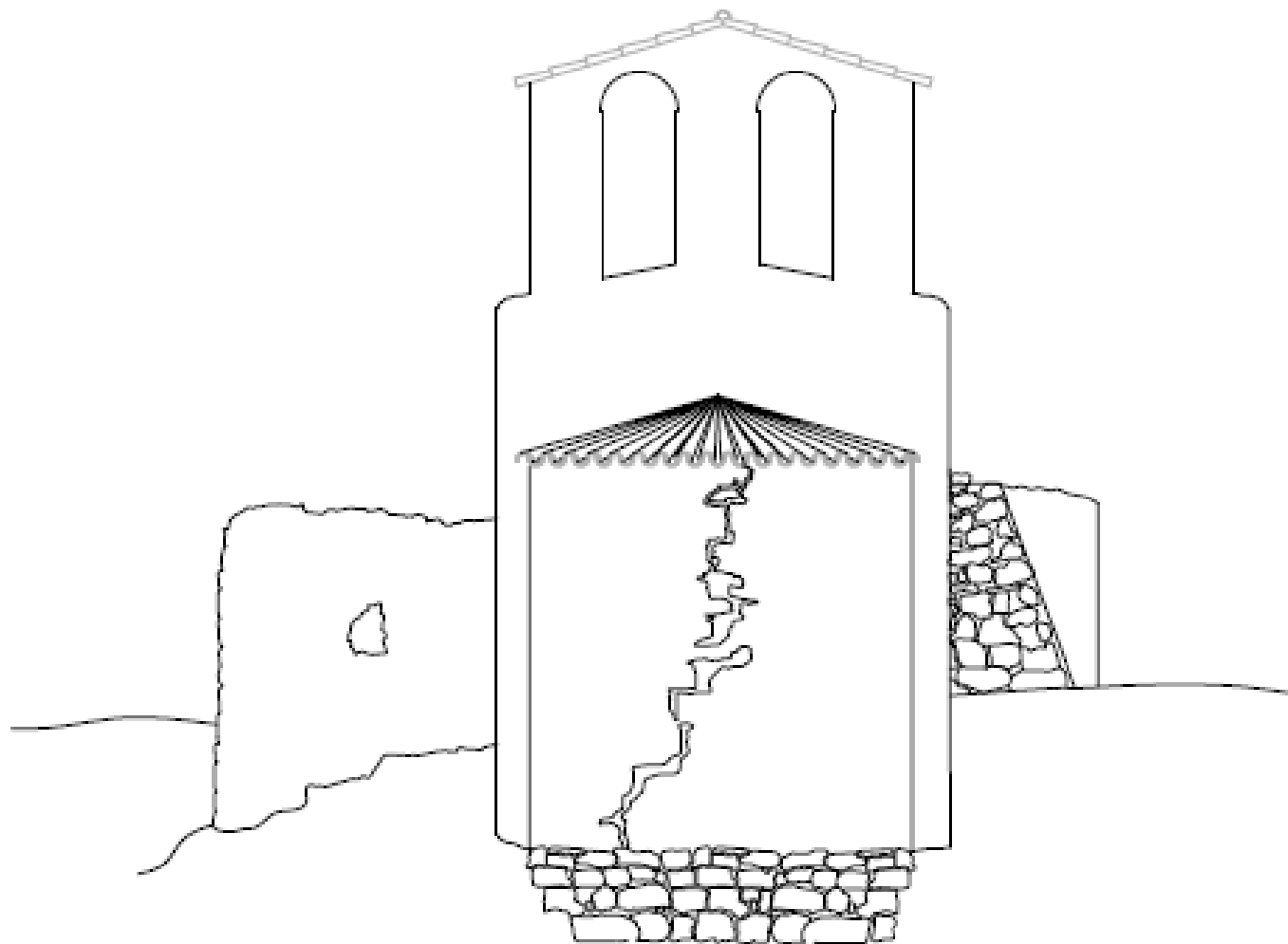


8.11 SANT JULIÀ ACTUALMENT: VISTA DE LA PARET DE PONENT



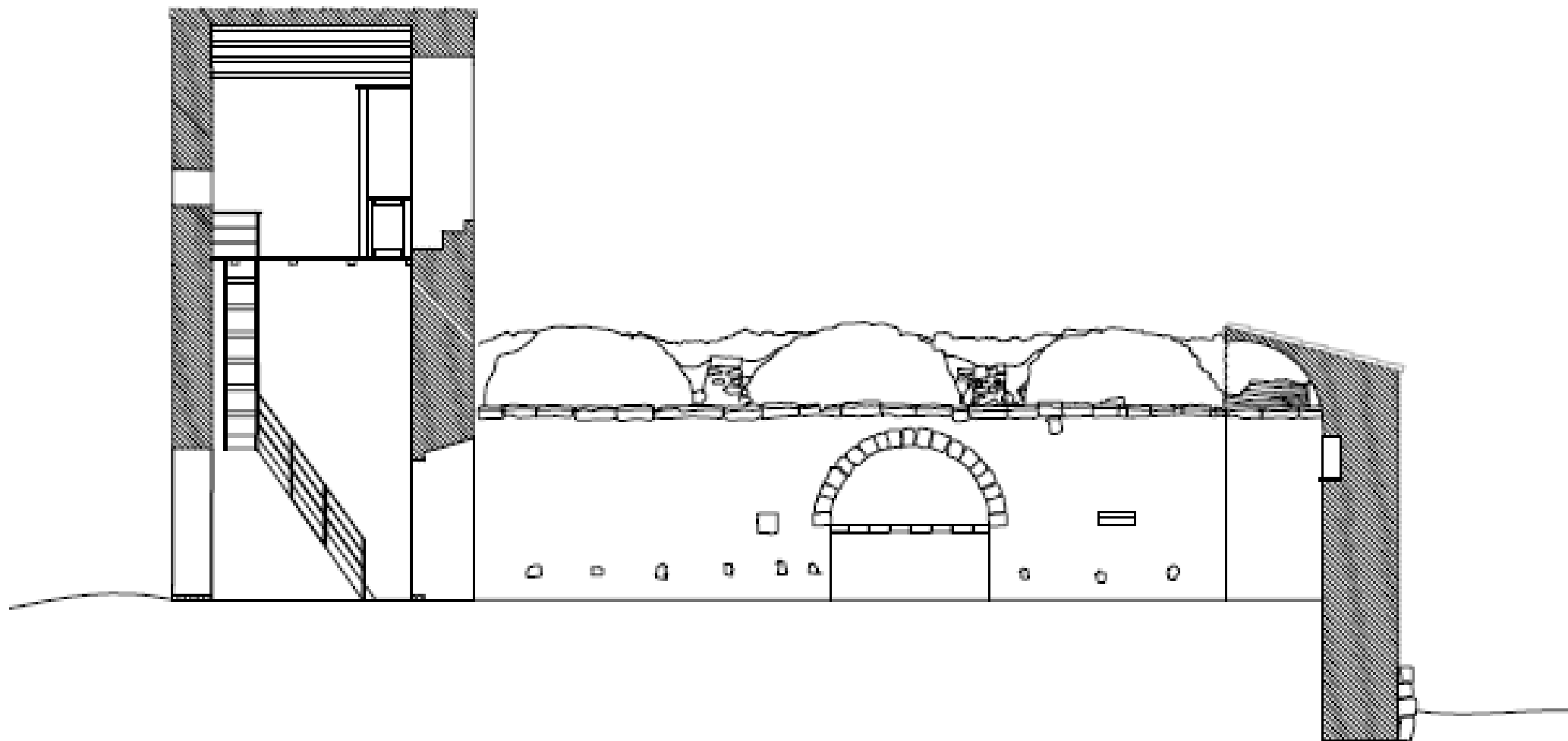


8.12 SANT JULIÀ ACTUALMENT: VISTA DE LA PARET DE LLEVANT





8.13 SANT JULIÀ ACTUALMENT: SECCIÓ





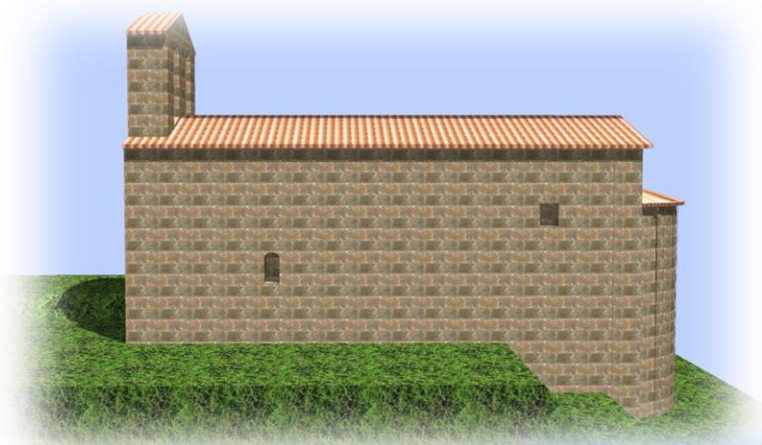


9.13 SANT JULIÀ ACTUALMENT: SECCIÓ





8.14 EVOLUCIÓ DE SANT JULIÀ: VISTA DE TRAMUNTANA





8.15 EVOLUCIÓ DE SANT JULIÀ: VISTA DE PONENT





8.16 EVOLUCIÓ DE SANT JULIÀ: VISTA DE LLEVANT



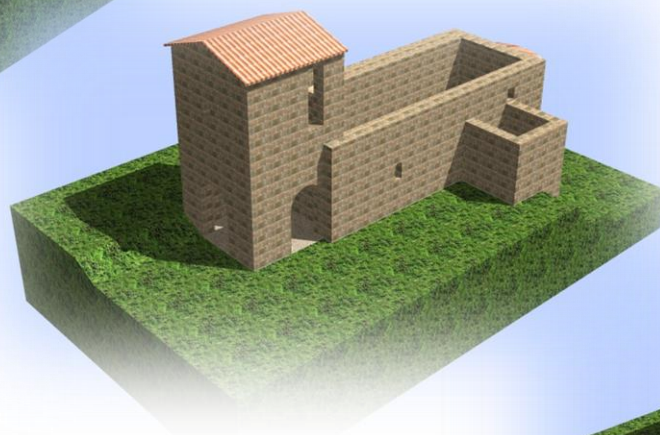
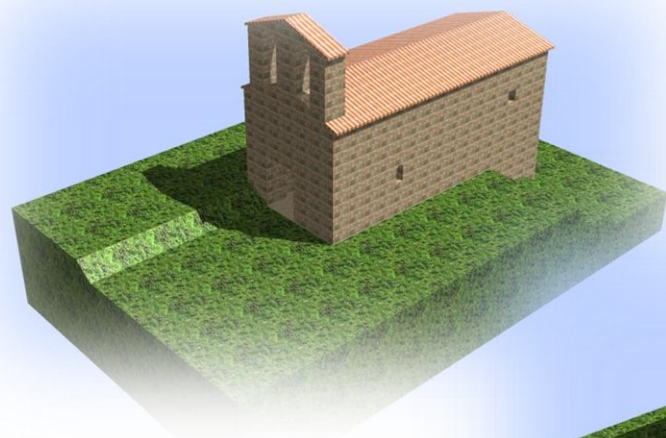


8.17 EVOLUCIÓ DE SANT JULIÀ: VISTA NORD-EST





8.19 EVOLUCIÓ DE SANT JULIÀ: VISTA SUD-OEST





9. CONCLUSIONS

El meu treball, el qual consistia en estudiar de forma acurada i profundament l'església de Sant Julià tant en la vessant històrica com arquitectònica, m'ha donat un coneixement molt ampli d'aquesta construcció.

Pel que fa a la història, no hi ha gaire bibliografia referent a Sant Julià i per tant, l'estudi històric és ben reduït. Mitjançant aquesta escassa informació he pogut conèixer a qui ha anat pertanyent des de que la van construir fins als nostres dies. Però m'ha resultat impossible obtenir gaires més detalls històrics.

Però no m'he volgut quedar amb aquesta escassa bibliografia, sinó que he aprofundit més. He investigat l'entorn més proper de Sant Julià, és a dir, totes les esglésies que pertanyen a Santa Pau, ja que podrien tenir trets comuns, que més tard, alhora d'estudiar la part arquitectònica m'haguessin ajudat a omplir els buits provocats per la manca d'informació tant bibliogràfica com per causa del deteriorament de l'església.

A més a més, m'ha resultat imprescindible conèixer diversos camins alternatius que permetin accedir a una edificació la qual és més aviat de difícil accés. He buscat que fossin camins que partissin de punts ben diferents: Santa Pau, Batet de la Serra, Begudà, etc. Cosa que alhora em resultaria ben útil per les meves diverses anades a Sant Julià per tal de poder analitzar d'a prop les seves peculiaritats.

Posteriorment també he investigat sobre l'aplec que es realitza a Sant Julià. M'ha semblat d'allò més interessant conèixer el projecte de restauració "*Salvem Sant Julià*" que el grup local santapauenc dels Passabigues va engegar els anys vuitanta i que resta inacabat. Aquest fet, m'ha commogut, ja que la recuperació completa d'aquesta església representaria un fet molt positiu tant pel poble com per patrimoni.

Investigant sobre l'art romànic i els seus antecedents (el preromànic) m'he pogut endinsar en l'art emprat per construir Sant Julià. Per una banda, m'ha permès relacionar l'antiguitat de l'església amb les diverses característiques del romànic, coincidint així amb dades històriques i que permeten arribar a la conclusió que Sant Julià fou construït durant el període del primer romànic, anomenat també romànic llombard i que va patir una ampliació que es produí durant el segon romànic o romànic ple.

Diferenciant les característiques constructives de les diverses etapes del romànic he arribat al tema dels materials el qual també era tractat dins el capítol del romànic. Descobria així, que segons la forma i la disposició dels carreus podia saber de forma ràpida cada element de la construcció a quina etapa l'havia de relacionar i em permetia centrar-me més en Sant Julià. Així doncs, començava un estudi de tots els materials trobats a l'església. A més a més, també va resultar oportú relacionar les diverses roques trobades amb el seu origen geològic arribant a la conclusió que les roques majoritàries de la construcció pertanyen a la



mateixa Serra de Sant Julià (com és el cas de la pedra sorrenca) o bé del seu entorn més proper.

Després, vaig dedicar-me a analitzar detalladament totes les restes de l'església i vaig fer una descripció tan completa com vaig poder. D'aquesta manera vaig poder conèixer tots els detalls de Sant Julià.

Posteriorment, partint d'una base de coneixements sobre l'art romànic que m'ha aportat el seu l'estudi previ, l'estudi dels materials i l'anàlisi de totes les restes m'ha permès poder realitzar una hipòtesi de com devia haver estat en un passat la qual he intentat justificar amb tots els coneixements adquirits prèviament.

A partir de la meua hipòtesis i dels croquis realitzats, sobre els qual he pres les diverses mides, he pogut plasmar gràficament tot el contingut dels apartats anteriors que feien referència a l'evolució constructiva de Sant Julià. Així doncs, he pogut arribar al meu objectiu principal el qual consistia en aconseguir elaborar imatges, tant en dues com en tres dimensions, que permetessin veure el procés evolutiu que ha sofert l'església al llarg dels anys.



10. BIBLIOGRAFIA

10.1 LLIBRES

- Salvador Reixach i Planella, Santa Pau. Quaderns de la Revista de Girona. Núm.81, primera edició en català, 1998, Girona.
- J.R. Triadó Tur, M. Pendás García i X. Triadó Subirana, Història de l'art, Vicens Vives Batxillerat.
- Annibale Mittana, Rodolfo Crespi i Giuseppe Liborio, Guia de Rocas y Minerales, Grijalbo.
- Jordi Bolòs, Els orígens medievals del paisatge català, publicacions de l'Abadia de Montserrat, 2004.
- Jordi de Bolòs i Víctor Hurtado, Atles del Comtat de Girona (785-993), Rafael Dalmau editor, 2000.

10.2 PÀGINES WEB

- www.enciclopedia.cat
- www.wikipedia.org

- www.diccionaris.cat
- www.wikiloc.com
- www.homines.com

10.3 ALTRES FONTS D'INFORMACIÓ

- Mapa excursionista Garrotxa - Zona Volcànica, editorial Alpina.
- Institut Cartogràfic de Catalunya, Carta vulcanològica de la Zona Volcànica de la Garrotxa.





11.1 GLOSSARI

A

ABSIS: edificació que acostuma a ser semicircular i cobert amb una volta (normalment de quart d'esfera) la qual està adossada a la nau d'una església.

ABSIDIOLA: absis més petit que el principal i generalment situat en una nau lateral.

ARC APUNTAT: arc format per dos segments de cercle els qual es tallen al vèrtex formant un angle curvilini.

ARC DE FERRADURA: arc format per un segment de circumferència major als 180°.

ARC FAIXÓ: arc que talla la volta de canó en sentit transversal i que la seva funció principal és reforçar-la.

ARC GEMINAT: arc doble que està format per dos arcs idèntics.

ARC DE MIG PUNT: arc que està format per una semicircumferència i que té el centre a la línia d'arrencada.

ARC PERALTAT: arc equivalent al de mig punt afegint-hi el segment que ultrapassa la semicircumferència sobre el qual es recolza.

ARC PERPANY: és l'art doblar o també anomenat faixó.

ARCS CECS: és un arc aplicat sobre un mur amb finalitats ornamentals.

ARCUACIÓ: Conjunt d'arcs iguals situats un al costat de l'altre i amb finalitat decorativa.

ARQUIVOLTA: conjunt d'arcs que emmarquen la cara frontal d'un arc o d'una portalada d'una església.

ARRABÀ: motllura que emmarca un arc i pertanyent a l'arquitectura musulmana.

B

BOSSELL: motllura arrodonida que forma part de la base de les columnes.

BORDÓ: Ressalt de secció semicircular o de quart de circumferència sobre la superfície d'una motllura.



C

CAMPANAR D'ESPADANYA: és aquell que es forma en prolongar un dels murs sobrepasant el nivell de la teulada i que té una o diverses obertures en les quals es col·loquen les campanes.

CAPITELL: és la part superior d'una pilastra o columna, sovint ornamentat amb escultures.

CARREU: Pedra utilitzada per construir murs, pilars, entre d'altres. Es caracteritza per ser una pedra tallada, de caires vius i en forma de prisma rectangular de sis cares.

CIMBORI: torre que pot ser tan de planta quadrada com octogonal alçada sobre el creuer i que permet que entri llum al temple.

CONTRAFORT: estructura vertical adossada a l'exterior d'un mur i que té la funció tècnica de contrarestar el pes ocasionat per les voltes i els arcs de l'edifici.

CORNISA: Element arquitectònic sortint que corona una façana i que acostuma a estar disposat de forma horitzontal i que a més és motllurat que corona una façana.

CREUER: nau transversal entre la nau central i l'absis i que busca augmentar, prop de l'altar, l'espai destinat als fidels.

CRIPTA: pis subterrani on s'enterraven els morts o bé dedicats simplement al culte dels sants i dels màrtirs.

CÚPULA: és una volta la qual està formada per una semiesfera al seu interior.

D

DEAMBULATORI: passadís semicircular d'una església destinat al fidels per tal de que pugin visitar el temple en qüestió sense dificultar la celebració litúrgica. Es troba a la part posterior i al voltant del presbiteri.

F

FERMALL: Conjunt de dues peces que poden ser fetes d'or, plata o un altre metall. Aquest parell de peces estan disposades de tal manera que una encaixa dins l'altra.

FÍBULA: agulles que enganxen un objecte decoratiu ,com podia ser un anell o un disc, que acostuma a ser corbat. L'agulla passa pel seu centre o també pot fer un arc.

FINESTRES GEMINADES: finestres formades per arcs geminats.

FRONTÓ: acabament triangular d'una façana o d'un pòrtic.



G

GIROLA: espai que envolta l'altar major dels temples i que serveix de pas pels creients.

I

ICONOSTASI: és un parament format per icones i pintures religioses que separa l'espai que ocupen els fidels que assisteixen a les cerimònies litúrgiques de l'espai que es troba el sacerdot que les fa.

L

LESENA: columna estreta i de poc gruix adossada a les parets o murs i que la seva funció és ornamental.

LLEVANT: Est.

LLINDA: pedra que es col·loca sobre una porta o una finestra.

M

MAINELL: petita columna que crea dues divisions verticals d'una finestra o d'una porta.

MIGDIA: Sud.

MINIATURES: pintures que il·lustren els manuscrits sobre pergamí o paper.

N

NÀRTEX: Vestíbul, pòrtic situat davant la porta d'una església.

NÍNOLS CECS: estructures que serveixen per alleugerar forats i el sistema de suport.

P

PERPANY: requadre ample de guix posat al voltant dels forats de les portes i finestres.

PILASTRA: Element arquitectònic que presenta semblances amb una columna, i que és secció quadrada o rectangular. Sovint sortint d'un mur al qual és adossat o del qual forma part.

PINTURA AL TREMP: Pintura formada per la barreja d'un aglutinant amb aigua.

PLANTA BASILICAL: planta rectangular que està formada de tres a cinc naus.

PLANTA CRUCIFORME: planta que té forma de creu.



PLANTA DE CREU GREGA: planta en forma de creu en la qual els quatre braços que la formen tenen la mateixa mida.

PLANTA DE CREU LLATINA: planta caracteritzada perquè el transsepte divideix la nau principal en dues parts desiguals. La part de l'absis és la més curta.

PONENT: Oest.

PRESBITERI: espai de l'església destinat als clergues situat davant de l'altar major i acostuma a tenir un nivell més alt que la resta de la nau central, de la qual se separa per unes grades o una barana.

S

SARCÒFAG: arca de pedra que acostumava a contenir un cadàver.

SOGA: col·locar les pedres al llarg de totes les cares del mur, la paret, etc de tal manera que les cares més llargues sempre segueixin la mateixa direcció i sempre posades amb les dimensions més llargues de la pedra de forma perpendicular respecte al mur.

T

TIMPÀ: part interior d'un frontó i lloc on s'acostumen a posar escultures i relleus.

TRAMUNTANA: Nord.

TRANSSEPTE : nau que creua perpendicularment la principal.

TRIBUNA: galeria oberta que es troba situada a les naus laterals gràcies a les quals els fidels poden seguir les cerimònies religioses dutes a terme a l'interior d'una església cristiana.

V

VOLTA D'ARESTA: és la que es formada per la intersecció de dues voltes de canó que es creuen de forma perpendicular.

VOLTA D'ARESTA APUNTADA: està conformada per l'encreuament, o intersecció, de dos voltes de de canó apuntat.

VOLTA DE CANÓ: es construeix amb sèries d'arcs de mig punt (té forma de semicercle).

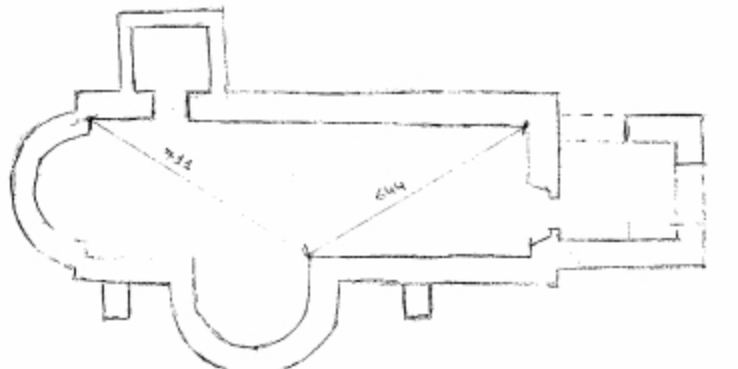
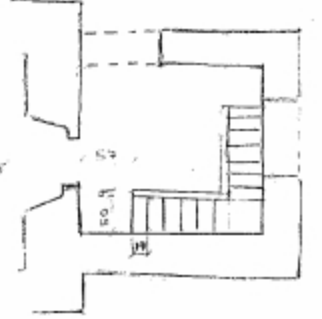
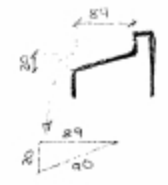
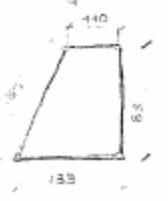
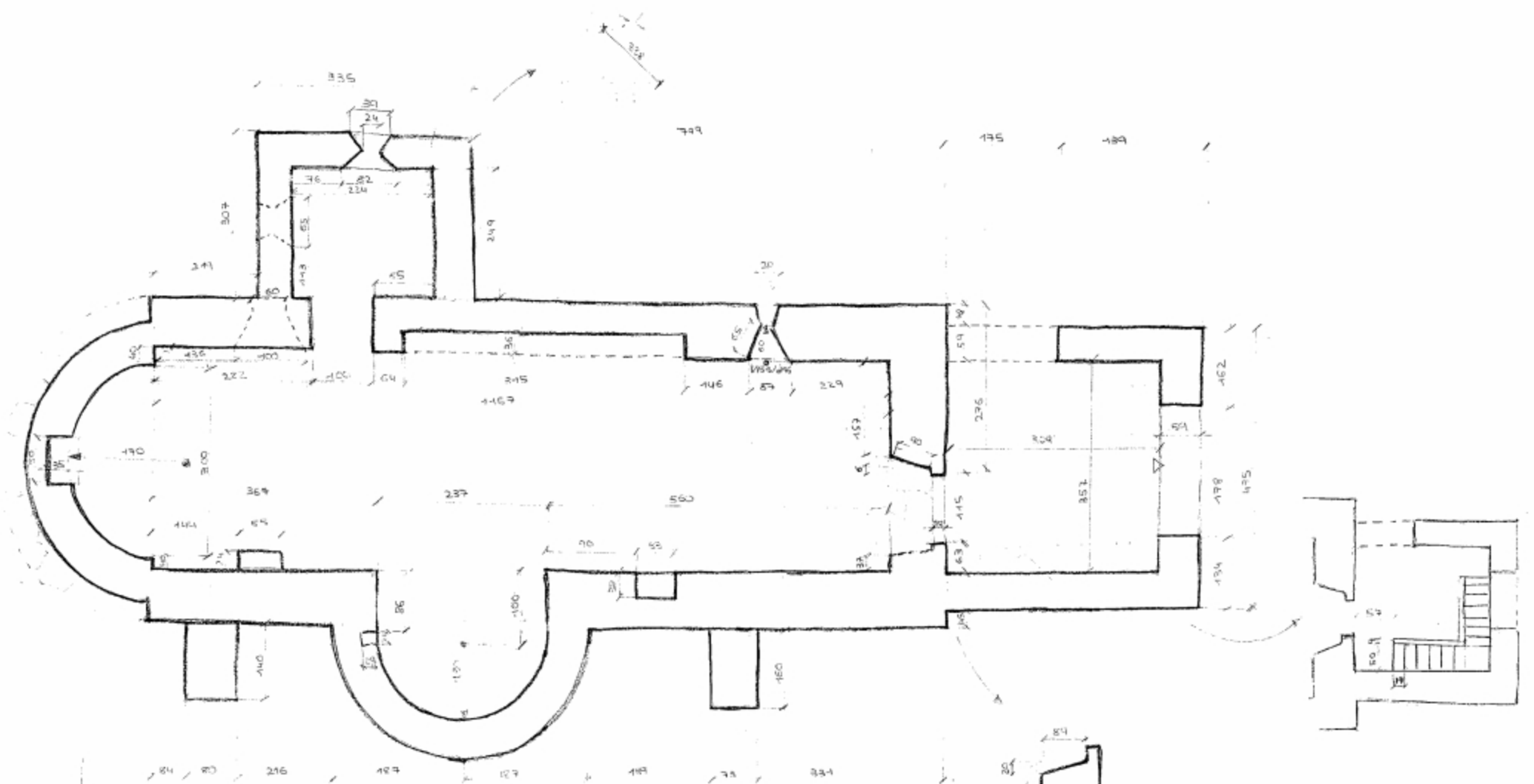
VOLTA DE FORN: és aquella que formada per un quart d'esfera.

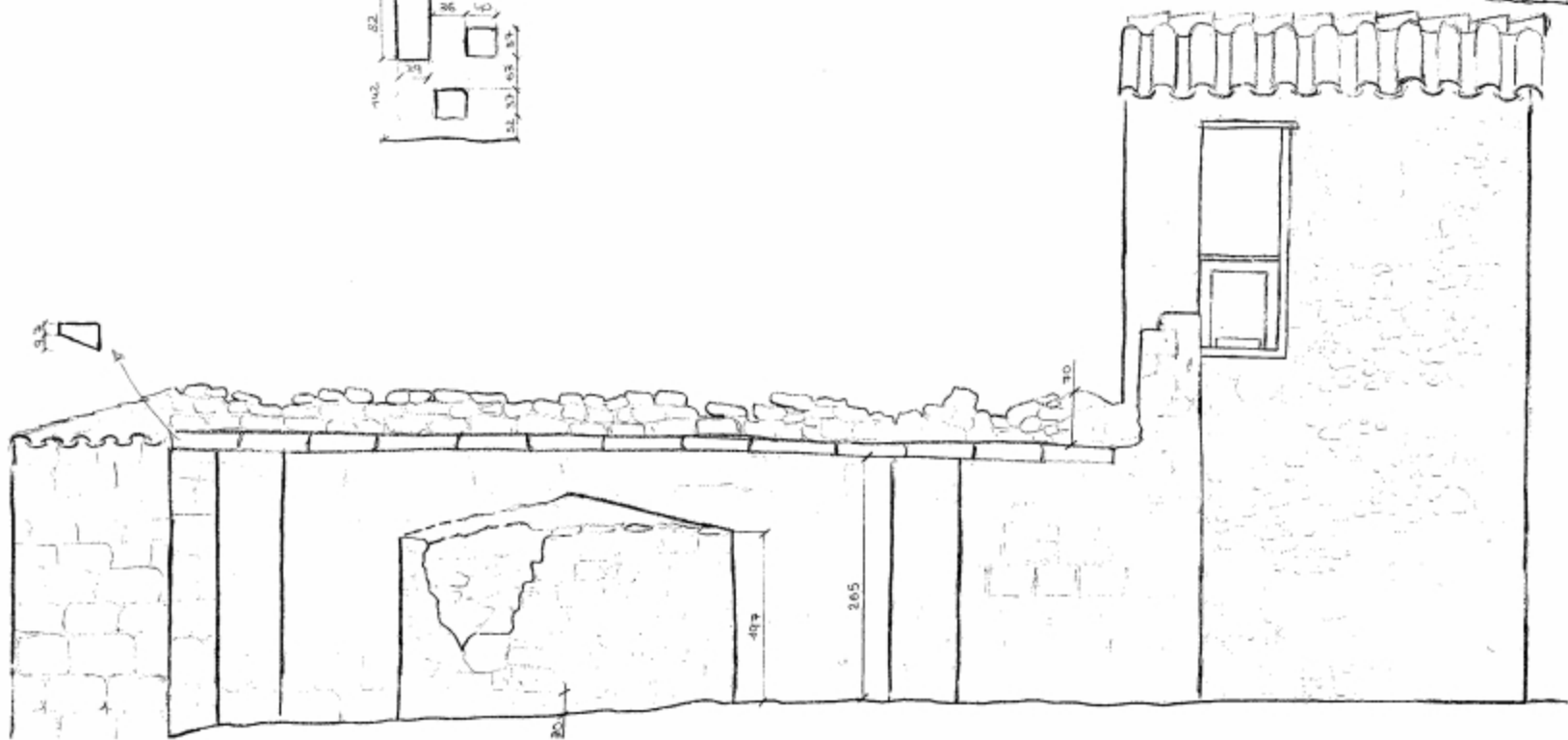
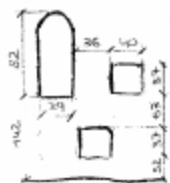
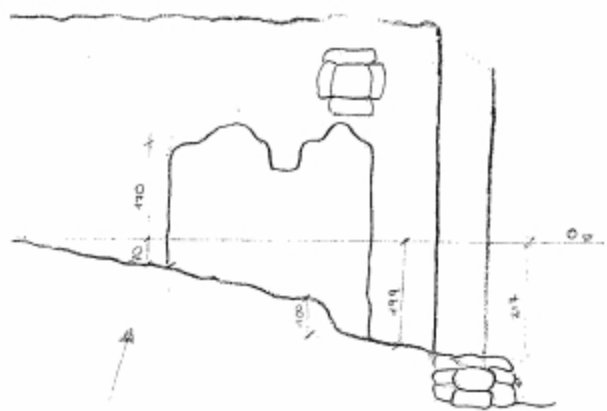
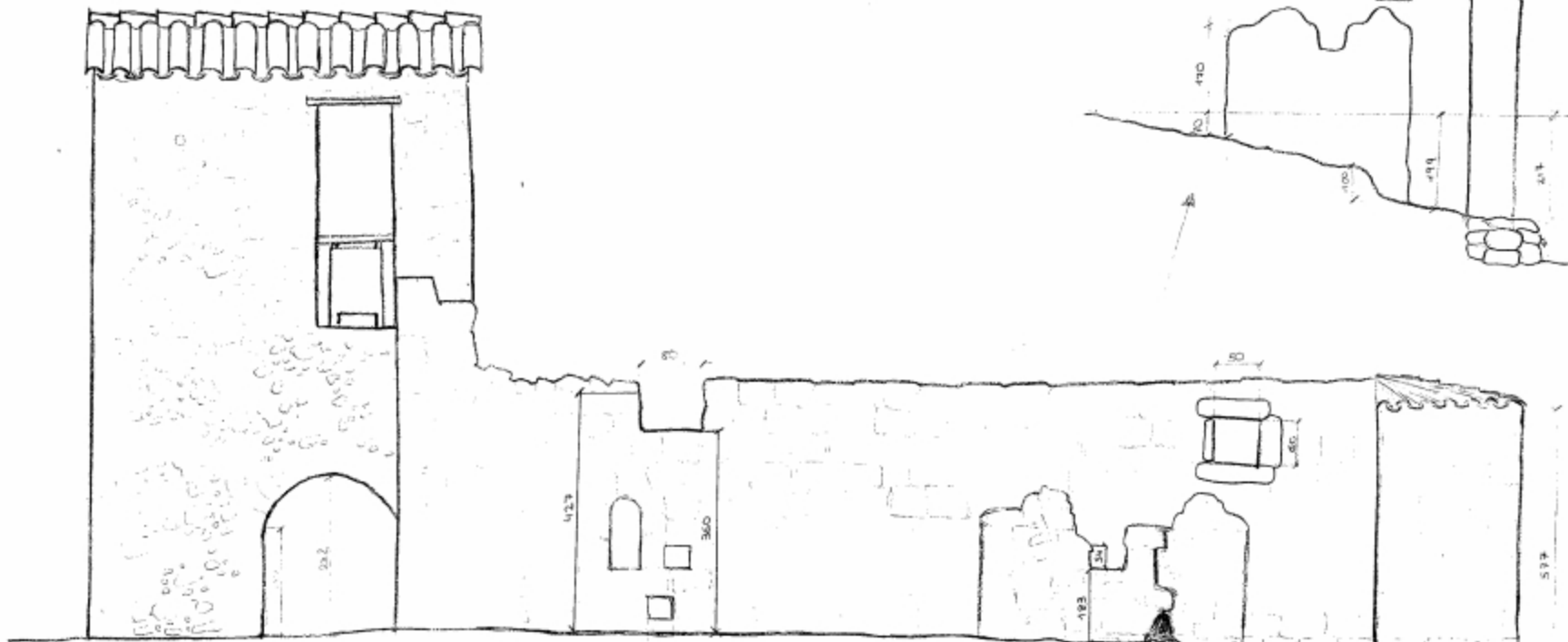
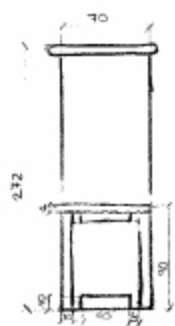


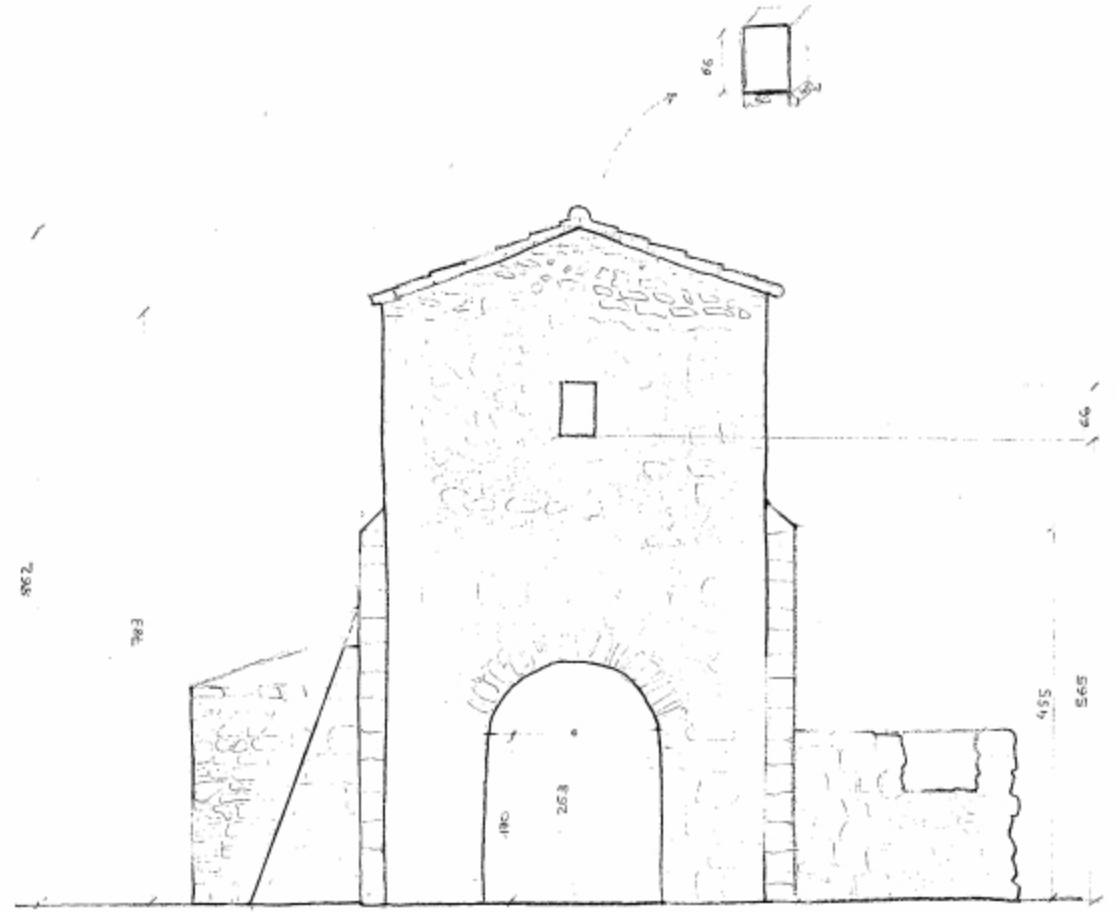
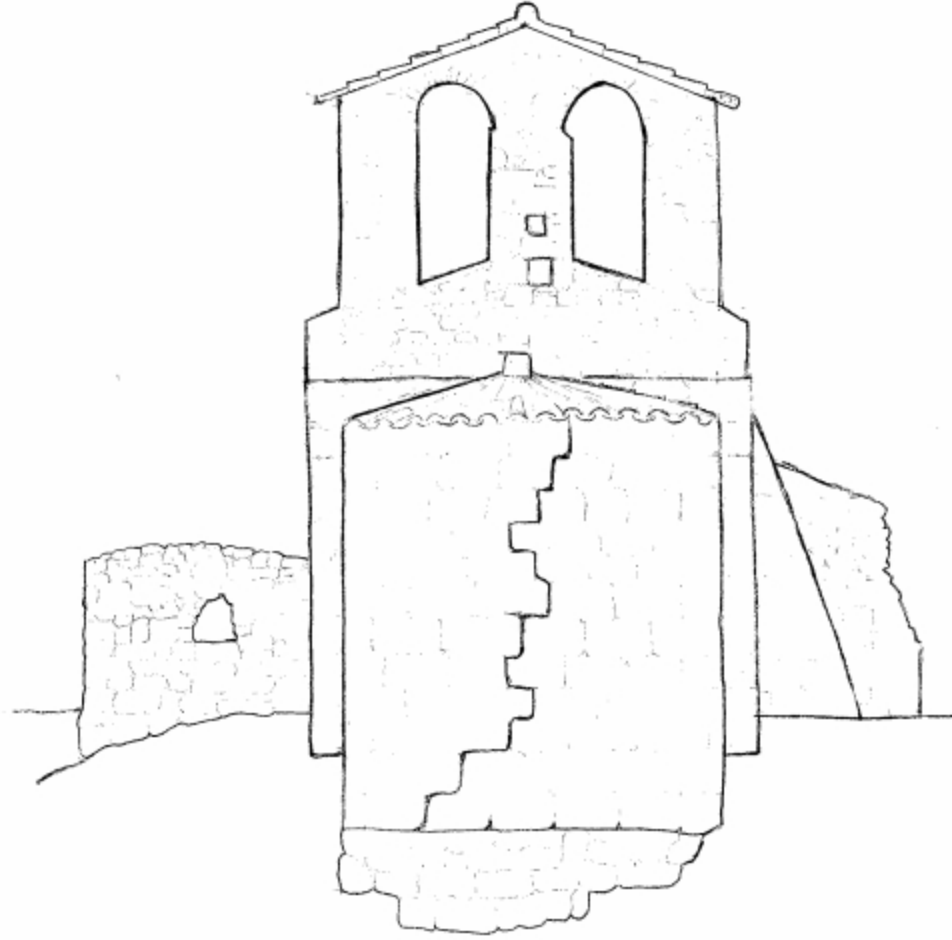
11. ANNEX 2

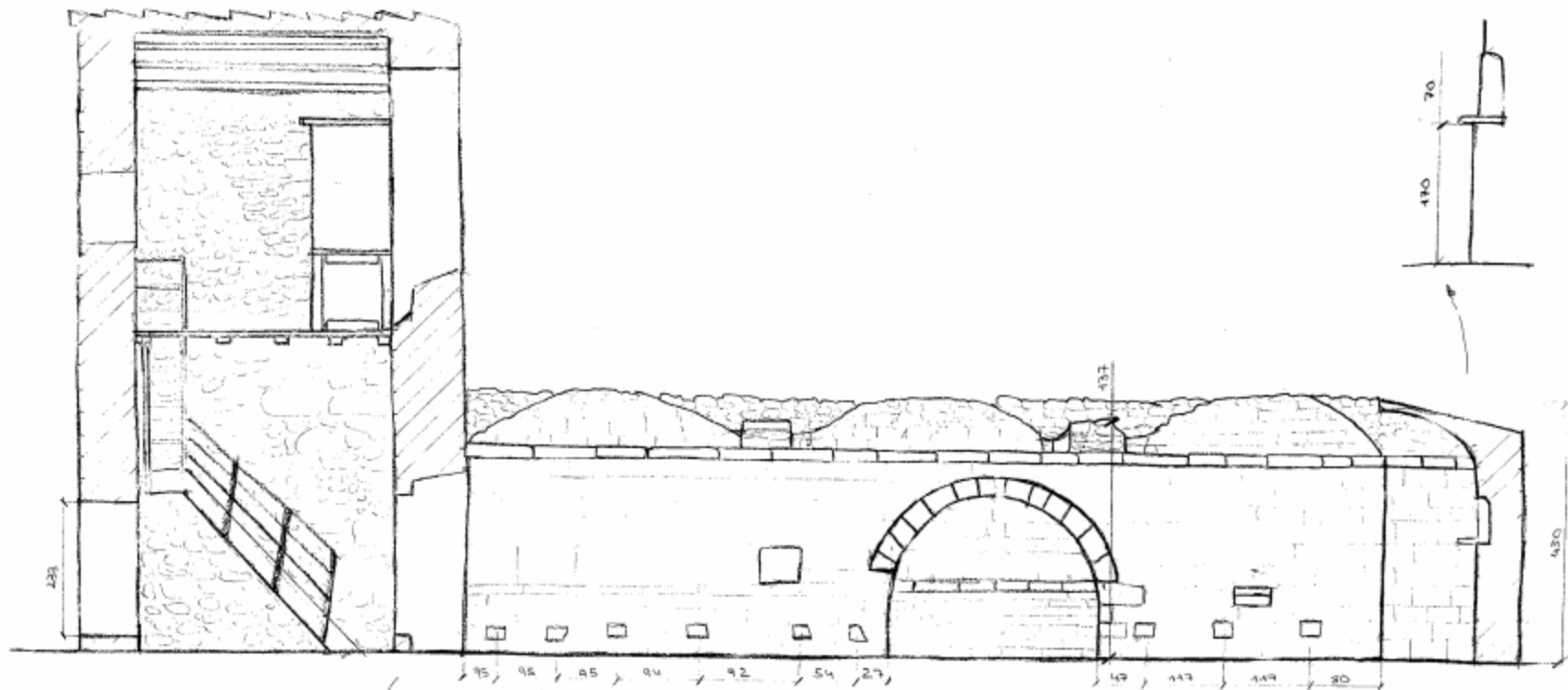
(215)

(64)









95 95 95 94 92 54 27 49 447 449 80

